

Atypische Beschäftigung

in

Regensburg, Kreisfreie Stadt

	<u>Seite</u>
Daten	
1. Überblick	2
2. Kennziffern Struktur	5
3. Kennziffern Entwicklung	8
Diagramme	
4. Verteilung der Atypischen Beschäftigung auf Frauen/Männer	9
5. Anteil der atypisch Beschäftigten an den abhängig Beschäftigten	10
6. Beschäftigungsstruktur nach Wirtschaftszweigen	11
7. Beschäftigungsentwicklung (2003 = 100)	12
8. Struktur der Atypischen Beschäftigung bei Frauen/Männern	13
9. Beschäftigungsentwicklung nach Indikatoren (2003 = 100)	14

Die Datenbank "Atypische Beschäftigung" basiert auf einem Projekt der
Abteilung Forschungsförderung (Nummer 2009-230-3)

Projektbearbeiter: Uwe Samland

19.05.2017

Herausgeberin:

Hans-Böckler-Stiftung

Dr. Toralf Pusch

Tel. 02 11/77 78 630

toralf-pusch@boeckler.de

Hans-Böckler-Straße 39

40476 Düsseldorf



Das WSI ist ein Institut
der Hans-Böckler-Stiftung

Indikatoren	2003	2004	2005	2006	2007	2008 ¹	2009	2010	2011	2012 ²	2013	2014	2015	2016
Sozialversicherungspflichtig Beschäftigte (SVB)														
Insgesamt	92,071	92,356	92,565	94,004	97,126	98,682	95,770	99,251	102,480	105,192	106,483	109,414	113,254	118,020
Primärer Sektor	102	74	75	90	100	77	74	114	117	105	115	128	132	136
Sekundärer Sektor	33,138	33,420	34,035	34,400	35,201	35,149	33,903	32,936	33,527	33,248	33,642	34,786	35,761	36,407
Tertiärer Sektor	58,830	58,862	58,453	59,513	61,825	63,456	61,793	66,201	68,836	71,839	72,726	74,500	77,361	81,477
nach der Qualifikation ³	92,071	92,356	92,565	94,004	97,126	98,682	95,770	99,251	102,580	106,169	105,736	109,414	113,254	118,020
ohne Berufsabschluss	14,760	14,469	14,009	13,902	14,217	14,024	13,163	13,255	13,248	12,819	11,324	12,329	13,003	13,734
anerkannter Berufsabschluss	56,772	56,834	56,875	57,134	58,204	65,695	63,373	65,767	58,826	61,133	64,730	67,220	69,433	71,600
akademischer Berufsabschluss	10,881	11,165	11,644	12,247	12,843	15,495	15,846	16,831	15,074	16,916	17,998	19,156	20,578	22,286
keine Angabe	9,658	9,888	10,037	10,721	11,862	3,468	3,388	3,398	15,432	15,301	11,684	10,709	10,240	10,400
Vollzeit	75,801	75,625	75,636	76,317	78,088	76,916	73,782	75,558	79,864	77,845	78,094	80,092	82,635	85,127
Teilzeit (ohne Leiharbeit)	17,573	17,406	18,145	19,185	20,040	20,846	21,262	22,628	22,646	28,296	27,133	28,159	29,731	31,472
Leiharbeit ⁴ (ohne geringfügige Beschäftigung)	3,416	4,012	3,982	4,484	6,217	6,352	3,370	6,067	6,701	6,974	5,926	6,623	7,314	8,619
Geringfügige Beschäftigung (GB) ⁵														
Insgesamt	16,597	20,221	21,020	21,178	22,020	22,586	22,686	22,798	23,344	24,175	24,881	25,063	25,780	26,374
ausschließlich	14,011	16,021	16,256	16,141	16,480	16,562	16,550	16,358	16,493	16,700	17,135	17,078	17,151	17,066
Nebenberuflich	2,586	4,200	4,764	5,037	5,540	6,024	6,136	6,440	6,851	7,475	7,746	7,985	8,629	9,308
Einwohner	128,489	129,062	129,175	129,929	131,740	132,836	133,333	134,616	136,577	138,296	140,276	142,292	145,465	K.A.

© Eigene Darstellung nach Angaben des Statistischen Bundesamtes und der Bundesanstalt für Arbeit

¹ Die Daten ab dem Jahr 2008 geben den revidierten Datenstand bei Geringfügiger Beschäftigung sowie Sozialversicherungspflichtiger Beschäftigung wieder. Neben einer genaueren Erfassung der geringfügigen Beschäftigung wurden bei der Sozialversicherungspflichtigen Beschäftigung auch die Heimbevölkerung berücksichtigt (Arbeit in Behindertenwerkstätten).

² Teilzeitbeschäftigungen werden durch die BA ab dem Jahr 2012 genauer erfasst, wodurch die Daten ab 2012 nur begrenzt mit vorherigen Jahren vergleichbar sind. Der Stichtag des Jahres 2012 ist abweichend von den anderen Jahren der 31.12.2012. Die Umstellungseffekte ab dem Jahr 2012 werden in einem Methodenbericht der BA beschrieben (auf Anfrage erhältlich).

³ Die Ausbildungsstände wurden ab 2015 durch das neue Merkmal "Berufsabschluss" ersetzt, deren Unterteilung sich mit der älteren weitgehend inhaltlich deckt. Die Effekte werden in einem Methodenbericht der BA beschrieben (auf Anfrage erhältlich).

⁴ Durch eine Umstellung des Meldeverfahrens und der Erfassung der Arbeitnehmerüberlassung (Januar 2016) liegt den Zahlen ab 2013 eine andere Datenbasis zugrunde. Die Umstellungseffekte werden im Methodenbericht "Statistik zur Arbeitnehmerüberlassung auf Basis des Meldeverfahrens zur Sozialversicherung" (Bundesagentur für Arbeit 2015) dargelegt.

⁵ Die Geringfügige Beschäftigung (GB) umfasst die geringfügig entlohnte Beschäftigung (GeB) und die kurzfristige Beschäftigung (KfB).

Indikatoren	2003	2004	2005	2006	2007	2008 ¹	2009	2010	2011	2012 ²	2013	2014	2015	2016
Sozialversicherungspflichtig Beschäftigte (SVB)														
Insgesamt	40,804	40,663	40,740	41,479	42,552	43,412	43,316	44,654	46,025	48,260	49,389	50,590	52,511	54,821
Primärer Sektor	53	41	39	44	48	45	39	55	55	56	59	66	74	80
Sekundärer Sektor	7,707	7,578	7,699	7,894	7,978	7,824	7,486	7,235	7,490	7,610	7,767	8,077	8,322	8,508
Tertiärer Sektor	33,044	33,044	33,001	33,541	34,526	35,543	35,791	37,364	38,480	40,594	41,563	42,447	44,115	46,233
nach der Qualifikation ³	40,804	40,663	40,740	41,479	42,552	43,412	43,316	44,654	46,250	49,376	49,389	50,590	52,511	54,821
ohne Berufsabschluss	7,706	7,490	7,248	7,220	7,279	7,296	7,122	7,097	6,645	6,367	6,025	6,065	6,286	6,579
anerkannter Berufsabschluss	24,738	24,590	24,700	24,855	25,056	29,221	29,061	29,955	26,556	28,805	30,689	31,926	33,097	34,207
akademischer Berufsabschluss	3,031	3,126	3,289	3,537	3,797	5,065	5,346	5,841	5,084	6,178	6,713	7,376	8,120	9,071
keine Angabe	5,329	5,457	5,503	5,867	6,420	1,830	1,787	1,761	7,965	8,026	5,962	5,223	5,008	4,964
Vollzeit	27,393	26,908	26,801	26,978	27,077	26,309	26,050	26,367	28,115	26,573	26,625	27,098	28,059	29,042
Teilzeit (ohne Leiharbeit)	14,186	14,170	14,654	15,429	16,001	16,628	16,886	17,773	18,094	22,785	22,029	22,870	23,924	25,175
Leiharbeit ⁴ (ohne geringfügige Beschäftigung)	904	1,178	1,057	1,179	1,739	1,851	1,172	1,769	1,802	1,915	1,655	1,698	1,910	2,181
Geringfügige Beschäftigung (GB) ⁵														
Insgesamt	11,147	13,304	13,784	13,917	14,488	14,646	14,547	14,504	14,805	15,177	15,393	15,345	15,788	16,115
ausschließlich	9,600	10,917	11,028	11,001	11,244	11,185	10,974	10,840	10,853	10,953	10,992	10,783	10,836	10,887
Nebenberuflich	1,547	2,387	2,756	2,916	3,244	3,461	3,573	3,664	3,952	4,224	4,401	4,562	4,952	5,228
Einwohner	66,954	67,182	67,250	67,629	68,487	69,127	69,418	70,012	70,817	72,465	73,241	74,206	75,496	K.A.

© Eigene Darstellung nach Angaben des Statistischen Bundesamtes und der Bundesanstalt für Arbeit

¹ Die Daten ab dem Jahr 2008 geben den revidierten Datenstand bei Geringfügiger Beschäftigung sowie Sozialversicherungspflichtiger Beschäftigung wieder. Neben einer genaueren Erfassung der geringfügigen Beschäftigung wurden bei der Sozialversicherungspflichtigen Beschäftigung auch die Heimbevölkerung berücksichtigt (Arbeit in Behindertenwerkstätten).

² Teilzeitbeschäftigungen werden durch die BA ab dem Jahr 2012 genauer erfasst, wodurch die Daten ab 2012 nur begrenzt mit vorherigen Jahren vergleichbar sind. Der Stichtag des Jahres 2012 ist abweichend von den anderen Jahren der 31.12.2012. Die Umstellungseffekte ab dem Jahr 2012 werden in einem Methodenbericht der BA beschrieben (auf Anfrage erhältlich).

³ Die Ausbildungsstände wurden ab 2015 durch das neue Merkmal "Berufsabschluss" ersetzt, deren Unterteilung sich mit der älteren weitgehend inhaltlich deckt. Die Effekte werden in einem Methodenbericht der BA beschrieben (auf Anfrage erhältlich).

⁴ Durch eine Umstellung des Meldeverfahrens und der Erfassung der Arbeitnehmerüberlassung (Januar 2016) liegt den Zahlen ab 2013 eine andere Datenbasis zugrunde. Die Umstellungseffekte werden im Methodenbericht "Statistik zur Arbeitnehmerüberlassung auf Basis des Meldeverfahrens zur Sozialversicherung" (Bundesagentur für Arbeit 2015) dargelegt.

⁵ Die Geringfügige Beschäftigung (GB) umfasst die geringfügig entlohnte Beschäftigung (GeB) und die kurzfristige Beschäftigung (KfB).

Indikatoren	2003	2004	2005	2006	2007	2008 ¹	2009	2010	2011	2012 ²	2013	2014	2015	2016
Sozialversicherungspflichtig Beschäftigte (SVB)														
Insgesamt	51,267	51,693	51,825	52,525	54,574	55,270	52,454	54,597	56,455	56,932	57,094	58,824	60,743	63,199
Primärer Sektor	49	33	36	46	52	32	35	59	62	49	56	62	58	56
Sekundärer Sektor	25,431	25,842	26,336	26,506	27,223	27,325	26,417	25,701	26,037	25,638	25,875	26,709	27,439	27,899
Tertiärer Sektor	25,786	25,818	25,452	25,972	27,299	27,913	26,002	28,837	30,356	31,245	31,163	32,053	33,246	35,244
nach der Qualifikation ³	51,267	51,693	51,825	52,525	54,574	55,270	52,454	54,597	56,330	56,793	56,347	58,824	60,743	63,199
ohne Berufsabschluss	7,054	6,979	6,761	6,682	6,938	6,728	6,041	6,158	6,603	6,452	5,299	6,264	6,717	7,155
anerkannter Berufsabschluss	32,034	32,244	32,175	32,279	33,148	36,474	34,312	35,812	32,270	32,328	34,041	35,294	36,336	37,393
akademischer Berufsabschluss	7,850	8,039	8,355	8,710	9,046	10,430	10,500	10,990	9,990	10,738	11,285	11,780	12,458	13,215
keine Angabe	4,329	4,431	4,534	4,854	5,442	1,638	1,601	1,637	7,467	7,275	5,722	5,486	5,232	5,436
Vollzeit	48,408	48,717	48,835	49,339	51,011	50,607	47,732	49,191	51,749	51,272	51,469	52,994	54,576	56,085
Teilzeit (ohne Leiharbeit)	3,387	3,236	3,491	3,756	4,039	4,218	4,376	4,855	4,552	5,511	5,104	5,289	5,807	6,297
Leiharbeit ⁴ (ohne geringfügige Beschäftigung)	2,512	2,834	2,925	3,305	4,478	4,501	2,198	4,298	4,899	5,059	4,271	4,925	5,404	6,438
Geringfügige Beschäftigung (GB) ⁵														
Insgesamt	5,450	6,917	7,236	7,261	7,532	7,940	8,139	8,294	8,539	8,998	9,488	9,718	9,992	10,259
ausschließlich	4,411	5,104	5,228	5,140	5,236	5,377	5,576	5,518	5,640	5,747	6,143	6,295	6,315	6,179
Nebenberuflich	1,039	1,813	2,008	2,121	2,296	2,563	2,563	2,776	2,899	3,251	3,345	3,423	3,677	4,080
Einwohner	61,535	61,880	61,925	62,300	63,253	63,709	63,915	64,604	65,760	65,831	67,035	68,086	69,969	K.A.

© Eigene Darstellung nach Angaben des Statistischen Bundesamtes und der Bundesanstalt für Arbeit

¹ Die Daten ab dem Jahr 2008 geben den revidierten Datenstand bei Geringfügiger Beschäftigung sowie Sozialversicherungspflichtiger Beschäftigung wieder. Neben einer genaueren Erfassung der geringfügigen Beschäftigung wurden bei der Sozialversicherungspflichtigen Beschäftigung auch die Heimbevölkerung berücksichtigt (Arbeit in Behindertenwerkstätten).

² Teilzeitbeschäftigungen werden durch die BA ab dem Jahr 2012 genauer erfasst, wodurch die Daten ab 2012 nur begrenzt mit vorherigen Jahren vergleichbar sind. Der Stichtag des Jahres 2012 ist abweichend von den anderen Jahren der 31.12.2012. Die Umstellungseffekte ab dem Jahr 2012 werden in einem Methodenbericht der BA beschrieben (auf Anfrage erhältlich).

³ Die Ausbildungsstände wurden ab 2015 durch das neue Merkmal "Berufsabschluss" ersetzt, deren Unterteilung sich mit der älteren weitgehend inhaltlich deckt. Die Effekte werden in einem Methodenbericht der BA beschrieben (auf Anfrage erhältlich).

⁴ Durch eine Umstellung des Meldeverfahrens und der Erfassung der Arbeitnehmerüberlassung (Januar 2016) liegt den Zahlen ab 2013 eine andere Datenbasis zugrunde. Die Umstellungseffekte werden im Methodenbericht "Statistik zur Arbeitnehmerüberlassung auf Basis des Meldeverfahrens zur Sozialversicherung" (Bundesagentur für Arbeit 2015) dargelegt.

⁵ Die Geringfügige Beschäftigung (GB) umfasst die geringfügig entlohnte Beschäftigung (GeB) und die kurzfristige Beschäftigung (KfB).

Indikatoren	2003	2004	2005	2006	2007	2008 ¹	2009	2010	2011	2012 ²	2013	2014	2015	2016
Abhängig Beschäftigte	106,082	108,377	108,821	110,145	113,606	115,244	112,320	115,609	118,973	121,892	123,618	126,492	130,405	135,086
Sozialversicherungspflichtig Beschäftigte (SVB)	92,071	92,356	92,565	94,004	97,126	98,682	95,770	99,251	102,480	105,192	106,483	109,414	113,254	118,020
in % an allen abhängig Beschäftigten	86.8 %	85.2 %	85.1 %	85.3 %	85.5 %	85.6 %	85.3 %	85.9 %	86.1 %	86.3 %	86.1 %	86.5 %	86.8 %	87.4 %
Tertiärer Sektor (in % an SVB)	63.9 %	63.7 %	63.1 %	63.3 %	63.7 %	64.3 %	64.5 %	66.7 %	67.2 %	68.3 %	68.3 %	68.1 %	68.3 %	69.0 %
mit anerkanntem oder akadem. Berufsabschluss ³	82.1 %	82.5 %	83.0 %	83.3 %	83.3 %	85.3 %	85.8 %	86.2 %	84.9 %	86.8 %	87.3 %	87.5 %	87.4 %	87.2 %
Atypische Beschäftigung	35,000	37,439	38,383	39,810	42,737	43,760	41,182	45,053	45,840	51,970	50,194	51,860	54,196	57,157
in % an allen abhängig Beschäftigten	33.0 %	34.5 %	35.3 %	36.1 %	37.6 %	38.0 %	36.7 %	39.0 %	38.5 %	42.6 %	40.6 %	41.0 %	41.6 %	42.3 %
Teilzeit (ohne Leiharbeit)	16.6 %	16.1 %	16.7 %	17.4 %	17.6 %	18.1 %	18.9 %	19.6 %	19.0 %	23.2 %	21.9 %	22.3 %	22.8 %	23.3 %
Leiharbeit ⁴ (ohne geringfügige Beschäftigung)	3.2 %	3.7 %	3.7 %	4.1 %	5.5 %	5.5 %	3.0 %	5.2 %	5.6 %	5.7 %	4.8 %	5.2 %	5.6 %	6.4 %
Geringfügige Beschäftigung ⁵ (ausschließlich)	13.2 %	14.8 %	14.9 %	14.7 %	14.5 %	14.4 %	14.7 %	14.1 %	13.9 %	13.7 %	13.9 %	13.5 %	13.2 %	12.6 %

© Eigene Darstellung nach Angaben des Statistischen Bundesamtes und der Bundesanstalt für Arbeit

¹ Die Daten ab dem Jahr 2008 geben den revidierten Datenstand bei Geringfügiger Beschäftigung sowie Sozialversicherungspflichtiger Beschäftigung wieder. Neben einer genaueren Erfassung der geringfügigen Beschäftigung wurden bei der Sozialversicherungspflichtigen Beschäftigung auch die Heimbevölkerung berücksichtigt (Arbeit in Behindertenwerkstätten).

² Teilzeitbeschäftigungen werden durch die BA ab dem Jahr 2012 genauer erfasst, wodurch die Daten ab 2012 nur begrenzt mit vorherigen Jahren vergleichbar sind. Der Stichtag des Jahres 2012 ist abweichend von den anderen Jahren der 31.12.2012. Die Umstellungseffekte ab dem Jahr 2012 werden in einem Methodenbericht der BA beschrieben (auf Anfrage erhältlich).

³ Die Ausbildungsstände wurden ab 2015 durch das neue Merkmal "Berufsabschluss" ersetzt, deren Unterteilung sich mit der älteren weitgehend inhaltlich deckt. Die Effekte werden in einem Methodenbericht der BA beschrieben (auf Anfrage erhältlich).

⁴ Durch eine Umstellung des Meldeverfahrens und der Erfassung der Arbeitnehmerüberlassung (Januar 2016) liegt den Zahlen ab 2013 eine andere Datenbasis zugrunde. Die Umstellungseffekte werden im Methodenbericht "Statistik zur Arbeitnehmerüberlassung auf Basis des Meldeverfahrens zur Sozialversicherung" (Bundesagentur für Arbeit 2015) dargelegt.

⁵ Die Geringfügige Beschäftigung (GB) umfasst die geringfügig entlohnte Beschäftigung (GeB) und die kurzfristige Beschäftigung (KfB).

Indikatoren	2003	2004	2005	2006	2007	2008 ¹	2009	2010	2011	2012 ²	2013	2014	2015	2016
Abhängig Beschäftigte	50,404	51,580	51,768	52,480	53,796	54,597	54,290	55,494	56,878	59,213	60,381	61,373	63,347	65,708
Sozialversicherungspflichtig Beschäftigte (SVB)	40,804	40,663	40,740	41,479	42,552	43,412	43,316	44,654	46,025	48,260	49,389	50,590	52,511	54,821
in % an allen Beschäftigungsverhältnissen	81.0 %	78.8 %	78.7 %	79.0 %	79.1 %	79.5 %	79.8 %	80.5 %	80.9 %	81.5 %	81.8 %	82.4 %	82.9 %	83.4 %
Tertiärer Sektor (in % an SVB)	81.0 %	81.3 %	81.0 %	80.9 %	81.1 %	81.9 %	82.6 %	83.7 %	83.6 %	84.1 %	84.2 %	83.9 %	84.0 %	84.3 %
mit anerkanntem oder akadem. Berufsabschluss ³	78.3 %	78.7 %	79.4 %	79.7 %	79.9 %	82.5 %	82.9 %	83.5 %	83.1 %	86.9 %	86.1 %	86.6 %	86.8 %	86.8 %
Atypische Beschäftigung	24,690	26,265	26,739	27,609	28,984	29,664	29,032	30,382	30,749	35,653	34,676	35,351	36,670	38,243
Anteil der Frauen an atypisch Beschäftigten	70.5 %	70.2 %	69.7 %	69.4 %	67.8 %	67.8 %	70.5 %	67.4 %	67.1 %	68.6 %	69.1 %	68.2 %	67.7 %	66.9 %
Anteil atyp. beschäftigter Frauen an weibl. Beschäfti	49.0 %	50.9 %	51.7 %	52.6 %	53.9 %	54.3 %	53.5 %	54.7 %	54.1 %	60.2 %	57.4 %	57.6 %	57.9 %	58.2 %
Teilzeit (ohne Leiharbeit)	28.1 %	27.5 %	28.3 %	29.4 %	29.7 %	30.5 %	31.1 %	32.0 %	31.8 %	38.5 %	36.5 %	37.3 %	37.8 %	38.3 %
Leiharbeit ⁴ (ohne geringfügige Beschäftigung)	1.8 %	2.3 %	2.0 %	2.2 %	3.2 %	3.4 %	2.2 %	3.2 %	3.2 %	3.2 %	2.7 %	2.8 %	3.0 %	3.3 %
Geringfügige Beschäftigung ⁵ (ausschließlich)	19.0 %	21.2 %	21.3 %	21.0 %	20.9 %	20.5 %	20.2 %	19.5 %	19.1 %	18.5 %	18.2 %	17.6 %	17.1 %	16.6 %

© Eigene Darstellung nach Angaben des Statistischen Bundesamtes und der Bundesanstalt für Arbeit

¹ Die Daten ab dem Jahr 2008 geben den revidierten Datenstand bei Geringfügiger Beschäftigung sowie Sozialversicherungspflichtiger Beschäftigung wieder. Neben einer genaueren Erfassung der geringfügigen Beschäftigung wurden bei der Sozialversicherungspflichtigen Beschäftigung auch die Heimbevölkerung berücksichtigt (Arbeit in Behindertenwerkstätten).

² Teilzeitbeschäftigungen werden durch die BA ab dem Jahr 2012 genauer erfasst, wodurch die Daten ab 2012 nur begrenzt mit vorherigen Jahren vergleichbar sind. Der Stichtag des Jahres 2012 ist abweichend von den anderen Jahren der 31.12.2012. Die Umstellungseffekte ab dem Jahr 2012 werden in einem Methodenbericht der BA beschrieben (auf Anfrage erhältlich).

³ Die Ausbildungsstände wurden ab 2015 durch das neue Merkmal "Berufsabschluss" ersetzt, deren Unterteilung sich mit der älteren weitgehend inhaltlich deckt. Die Effekte werden in einem Methodenbericht der BA beschrieben (auf Anfrage erhältlich).

⁴ Durch eine Umstellung des Meldeverfahrens und der Erfassung der Arbeitnehmerüberlassung (Januar 2016) liegt den Zahlen ab 2013 eine andere Datenbasis zugrunde. Die Umstellungseffekte werden im Methodenbericht "Statistik zur Arbeitnehmerüberlassung auf Basis des Meldeverfahrens zur Sozialversicherung" (Bundesagentur für Arbeit 2015) dargelegt.

⁵ Die Geringfügige Beschäftigung (GB) umfasst die geringfügig entlohnte Beschäftigung (GeB) und die kurzfristige Beschäftigung (KfB).

Indikatoren	2003	2004	2005	2006	2007	2008 ¹	2009	2010	2011	2012 ²	2013	2014	2015	2016
Abhängig Beschäftigte	55,678	56,797	57,053	57,665	59,810	60,647	58,030	60,115	62,095	62,679	63,237	65,119	67,058	69,378
Sozialversicherungspflichtig Beschäftigte (SVB)	51,267	51,693	51,825	52,525	54,574	55,270	52,454	54,597	56,455	56,932	57,094	58,824	60,743	63,199
in % an allen Beschäftigungsverhältnissen	92.1 %	91.0 %	90.8 %	91.1 %	91.2 %	91.1 %	90.4 %	90.8 %	90.9 %	90.8 %	90.3 %	90.3 %	90.6 %	91.1 %
Tertiärer Sektor (in % an SVB)	50.3 %	49.9 %	49.1 %	49.4 %	50.0 %	50.5 %	49.6 %	52.8 %	53.8 %	54.9 %	54.6 %	54.5 %	54.7 %	55.8 %
mit anerkanntem oder akadem. Berufsabschluss ³	85.0 %	85.2 %	85.7 %	86.0 %	85.9 %	87.5 %	88.1 %	88.4 %	86.3 %	86.7 %	88.2 %	88.3 %	87.9 %	87.6 %
Atypische Beschäftigung	10,310	11,174	11,644	12,201	13,753	14,096	12,150	14,671	15,091	16,317	15,518	16,509	17,526	18,914
Anteil der Männer an atypisch Beschäftigten	29.5 %	29.8 %	30.3 %	30.6 %	32.2 %	32.2 %	29.5 %	32.6 %	32.9 %	31.4 %	30.9 %	31.8 %	32.3 %	33.1 %
Anteil atyp. beschäftigter Männer an männl. Beschä	18.5 %	19.7 %	20.4 %	21.2 %	23.0 %	23.2 %	20.9 %	24.4 %	24.3 %	26.0 %	24.5 %	25.4 %	26.1 %	27.3 %
Teilzeit (ohne Leiharbeit)	6.1 %	5.7 %	6.1 %	6.5 %	6.8 %	7.0 %	7.5 %	8.1 %	7.3 %	8.8 %	8.1 %	8.1 %	8.7 %	9.1 %
Leiharbeit ⁴ (ohne geringfügiger Beschäftigung)	4.5 %	5.0 %	5.1 %	5.7 %	7.5 %	7.4 %	3.8 %	7.1 %	7.9 %	8.1 %	6.8 %	7.6 %	8.1 %	9.3 %
Geringfügige Beschäftigung ⁵ (ausschließlich)	7.9 %	9.0 %	9.2 %	8.9 %	8.8 %	8.9 %	9.6 %	9.2 %	9.1 %	9.2 %	9.7 %	9.7 %	9.4 %	8.9 %

© Eigene Darstellung nach Angaben des Statistischen Bundesamtes und der Bundesanstalt für Arbeit

¹ Die Daten ab dem Jahr 2008 geben den revidierten Datenstand bei Geringfügiger Beschäftigung sowie Sozialversicherungspflichtiger Beschäftigung wieder. Neben einer genaueren Erfassung der geringfügigen Beschäftigung wurden bei der Sozialversicherungspflichtigen Beschäftigung auch die Heimbevölkerung berücksichtigt (Arbeit in Behindertenwerkstätten).

² Teilzeitbeschäftigungen werden durch die BA ab dem Jahr 2012 genauer erfasst, wodurch die Daten ab 2012 nur begrenzt mit vorherigen Jahren vergleichbar sind. Der Stichtag des Jahres 2012 ist abweichend von den anderen Jahren der 31.12.2012. Die Umstellungseffekte ab dem Jahr 2012 werden in einem Methodenbericht der BA beschrieben (auf Anfrage erhältlich).

³ Die Ausbildungsstände wurden ab 2015 durch das neue Merkmal "Berufsabschluss" ersetzt, deren Unterteilung sich mit der älteren weitgehend inhaltlich deckt. Die Effekte werden in einem Methodenbericht der BA beschrieben (auf Anfrage erhältlich).

⁴ Durch eine Umstellung des Meldeverfahrens und der Erfassung der Arbeitnehmerüberlassung (Januar 2016) liegt den Zahlen ab 2013 eine andere Datenbasis zugrunde. Die Umstellungseffekte werden im Methodenbericht "Statistik zur Arbeitnehmerüberlassung auf Basis des Meldeverfahrens zur Sozialversicherung" (Bundesagentur für Arbeit 2015) dargelegt.

⁵ Die Geringfügige Beschäftigung (GB) umfasst die geringfügig entlohnte Beschäftigung (GeB) und die kurzfristige Beschäftigung (KfB).

2003 = 100

Indikatoren 2016	Insgesamt	Frauen	Männer
Abhängig Beschäftigte	127.3	130.4	124.6
Sozialversicherungspflichtig Beschäftigte (SVB)	128.2	134.4	123.3
Tertiärer Sektor ⁽¹⁾	138.5	139.9	136.7
ohne Ausbildung	93.0	85.4	101.4
mit anerkanntem oder akadem. Berufsabschluss	138.8	155.9	126.9
Atypische Beschäftigung	163.3	154.9	183.5
Teilzeit ⁽²⁾ (ohne Leiharbeit)	179.1	177.5	185.9
Leiharbeit ⁽³⁾ (ohne geringfügige Beschäftigung)	252.3	241.3	256.3
Geringfügige Beschäftigung ⁽⁴⁾ (ausschließlich)	121.8	113.4	140.1

© Eigene Darstellung nach Angaben des Statistischen Bundesamtes und der Bundesanstalt für Arbeit

⁽¹⁾ Durch die Umstellung der Klassifikation der Wirtschaftszweige (WZ 08) ist die Wachstumsrate leicht verzerrt.

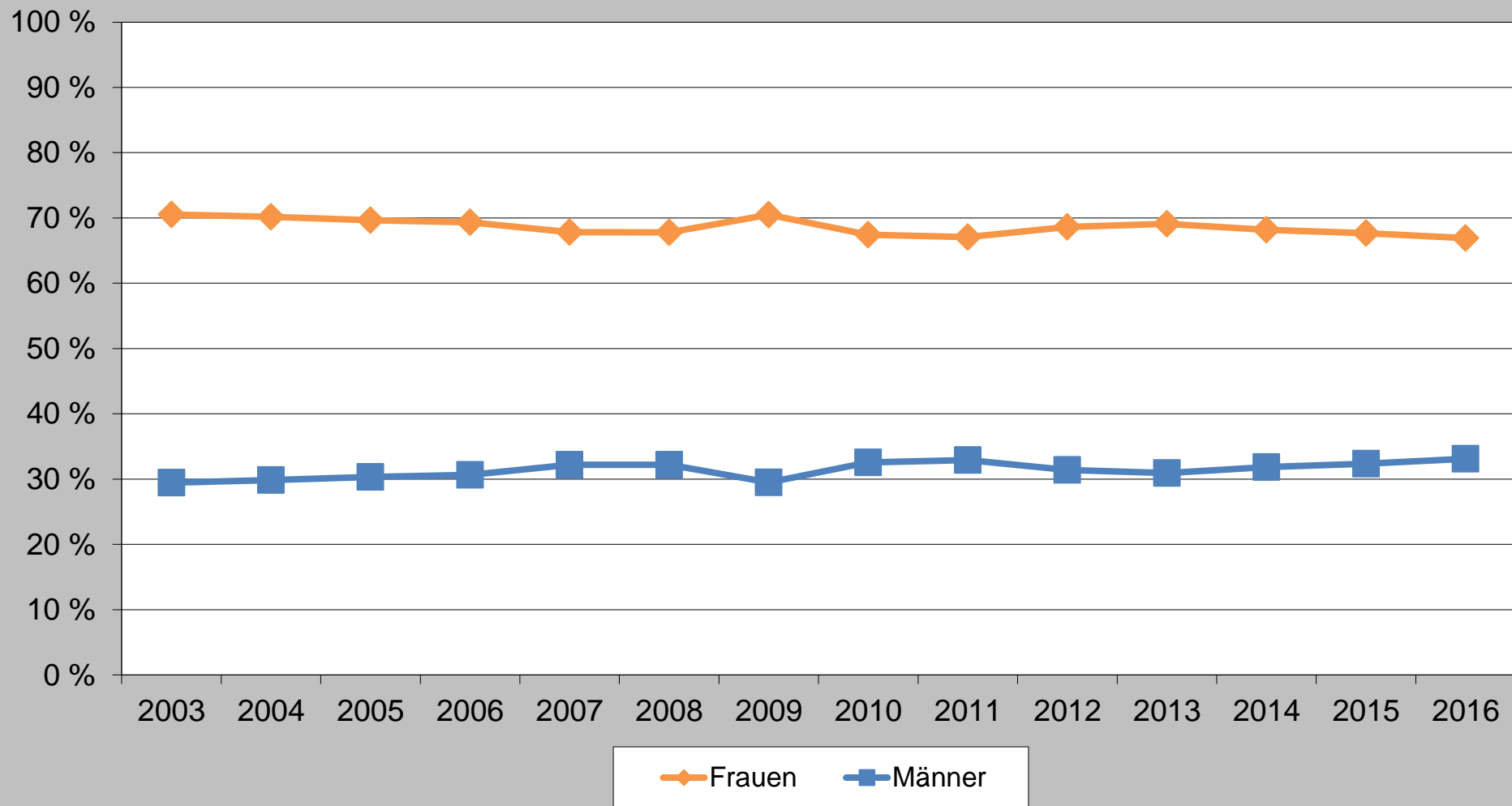
⁽²⁾ Durch eine verbesserte Erfassung der Teilzeit ab 2012 ist die Wachstumsrate verzerrt.

⁽³⁾ Durch eine verbesserte Erfassung der Leiharbeit ist ab 2013 die Wachstumsrate verzerrt.

⁽⁴⁾ Die Geringfügige Beschäftigung (GB) umfasst die geringfügig entlohnte Beschäftigung (GeB) und die kurzfristige Beschäftigung (KfB).

Verteilung der Atypischen Beschäftigung auf Frauen/Männer

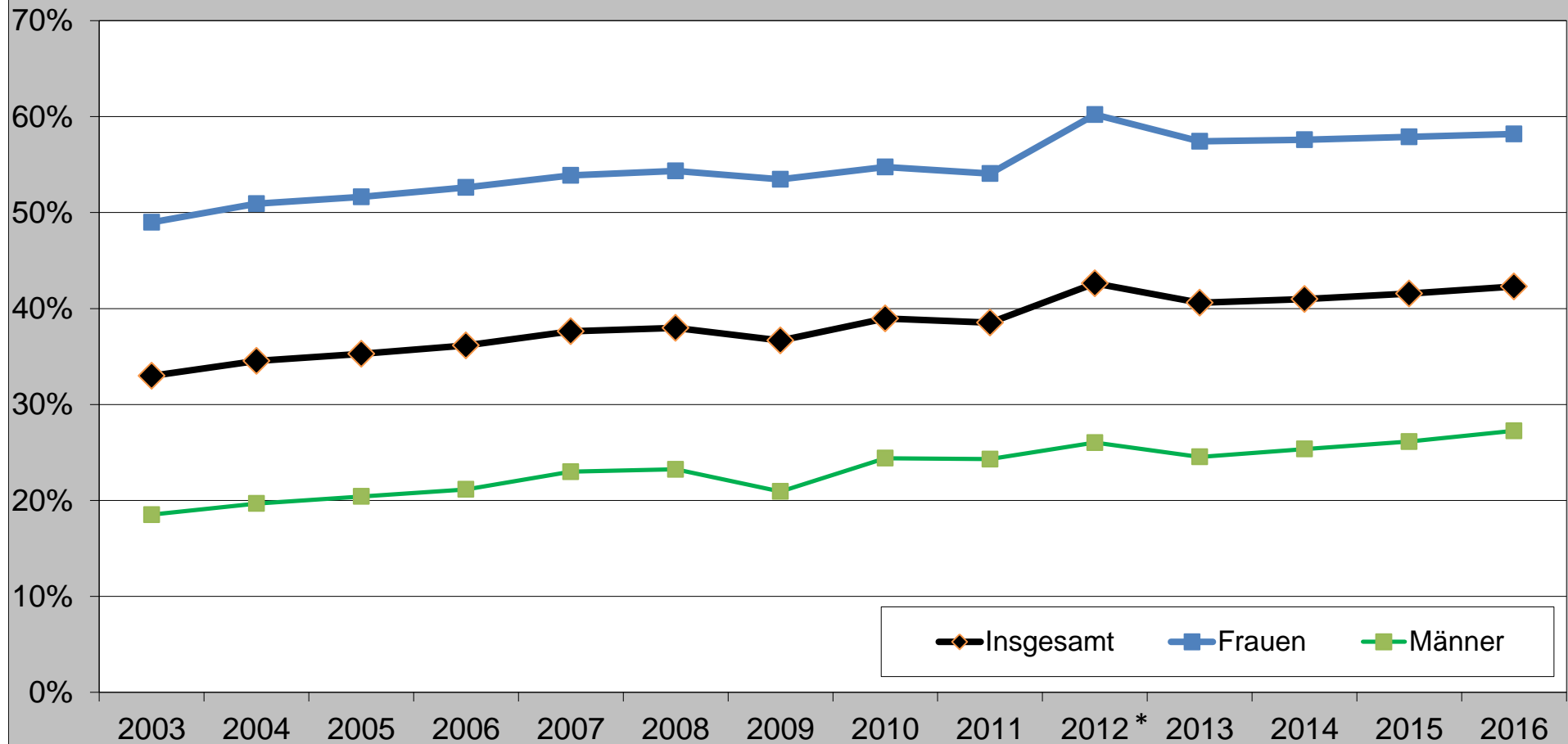
Regensburg, Kreisfreie Stadt



Quelle: Eigene Darstellung und Berechnung nach Angaben der Bundesanstalt für Arbeit

Anteil der atypisch Beschäftigten an den abhängig Beschäftigten

Regensburg, Kreisfreie Stadt

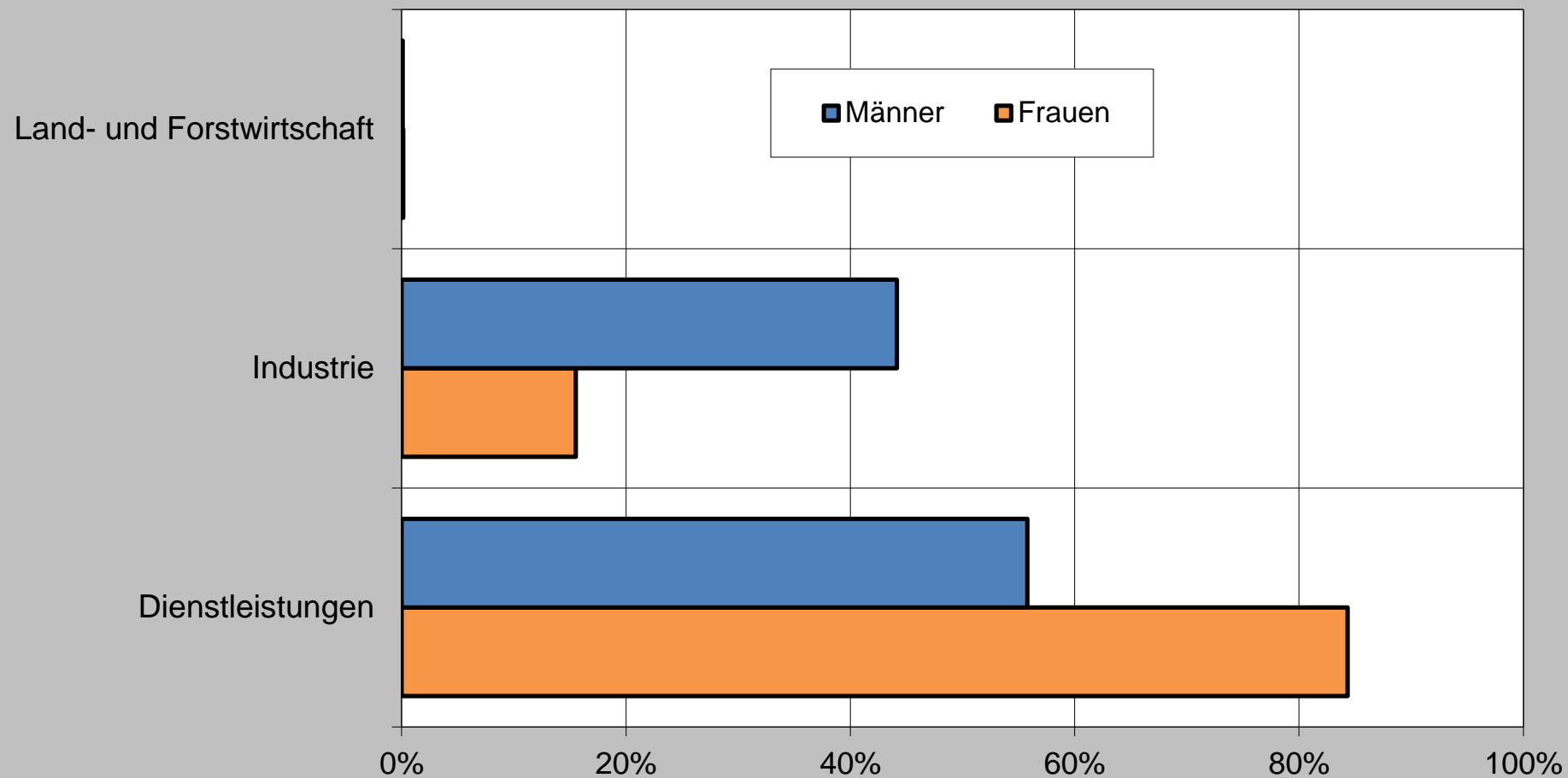


* Teilzeitbeschäftigten werden durch die BA ab dem Jahr 2012 genauer erfasst, wodurch die Daten ab 2012 nur begrenzt mit vorherigen Jahren vergleichbar sind. Der Stichtag des Jahres 2012 ist abweichend von den anderen Jahren der 31.12.2012.

Quelle: Eigene Darstellung und Berechnung nach Angaben der Bundesanstalt für Arbeit

Beschäftigungsstruktur nach Wirtschaftszweigen 2016

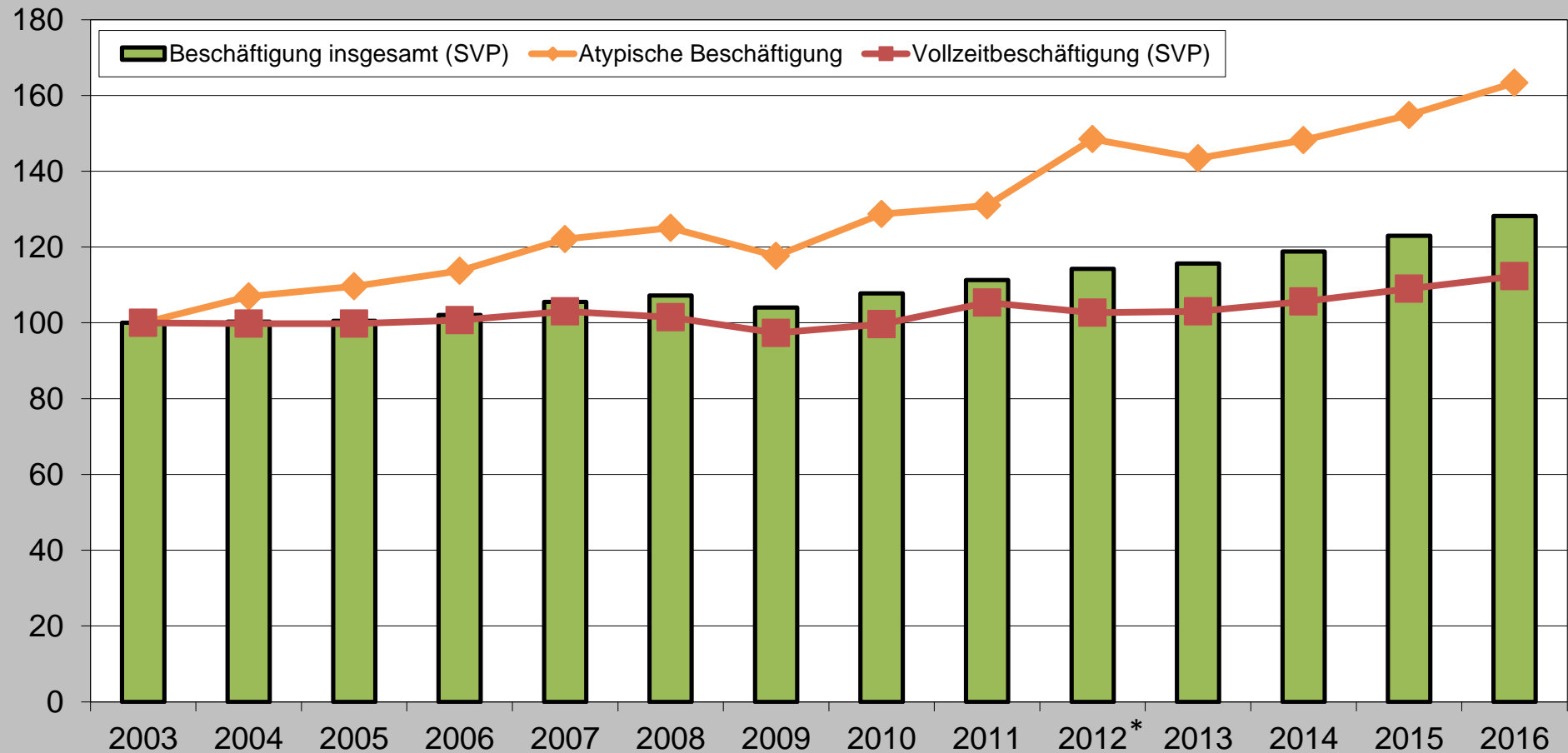
Regensburg, Kreisfreie Stadt



Quelle: Eigene Darstellung und Berechnung nach Angaben der Bundesanstalt für Arbeit

Beschäftigungsentwicklung (2003 = 100)

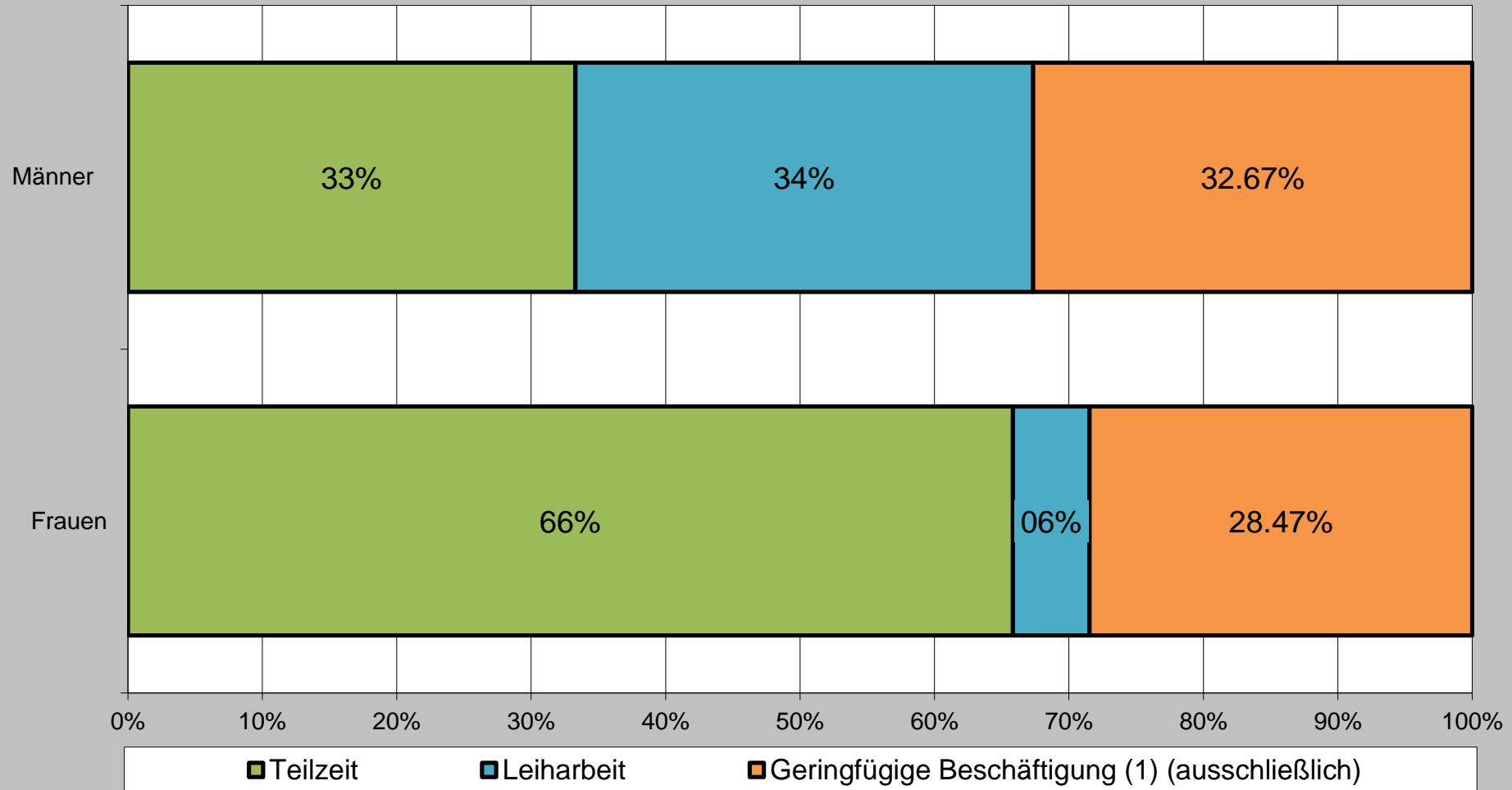
Regensburg, Kreisfreie Stadt



* Teilzeitbeschäftigungen werden durch die BA ab dem Jahr 2012 genauer erfasst, wodurch die Daten ab 2012 nur begrenzt mit vorherigen Jahren vergleichbar sind. Der Stichtag des Jahres 2012 ist abweichend von den anderen Jahren der 31.12.2012.

Quelle: Eigene Darstellung und Berechnung nach Angaben der Bundesanstalt für Arbeit

Struktur der Atypischen Beschäftigung bei Frauen/Männern Regensburg, Kreisfreie Stadt

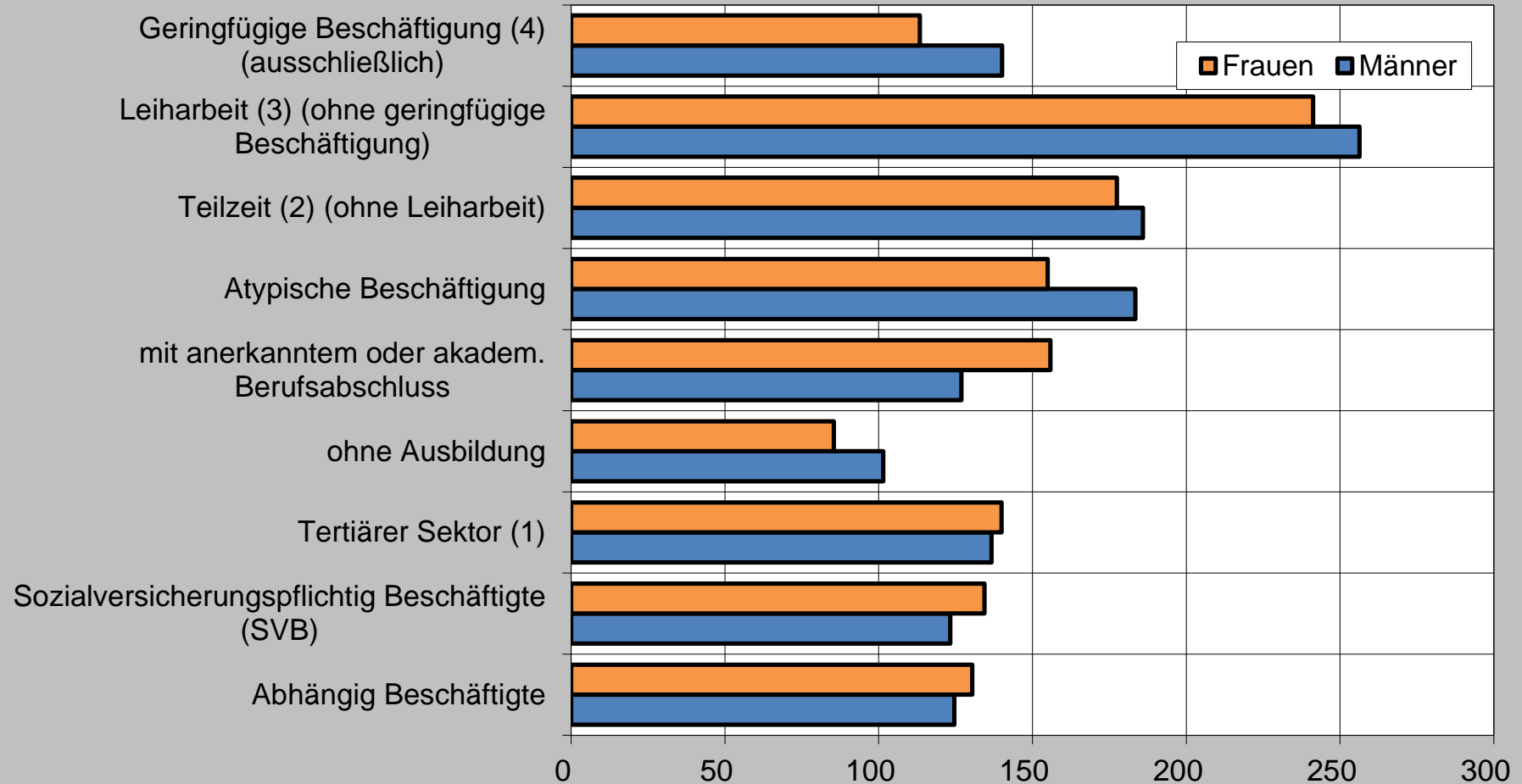


(1) Die Geringfügige Beschäftigung (GB) umfasst die geringfügig entlohnte Beschäftigung (GeB) und die kurzfristige Beschäftigung (KfB).

Quelle: Eigene Darstellung und Berechnung nach Angaben der Bundesanstalt für Arbeit

Beschäftigungsentwicklung nach Indikatoren (2003 = 100)

Regensburg, Kreisfreie Stadt



(4) Die Geringfügige Beschäftigung (GB) umfasst die geringfügig entlohnte Beschäftigung (GeB) und die kurzfristige Beschäftigung (KfB).

(3) Durch eine verbesserte Erfassung der Leiharbeit ist ab 2013 die Wachstumsrate verzerrt.

(2) Durch eine verbesserte Erfassung der Teilzeit ab 2012 ist die Wachstumsrate verzerrt.

(1) Durch die Umstellung der Klassifikation der Wirtschaftszweige (WZ 08) ist die Wachstumsrate leicht verzerrt.

Quelle: Eigene Darstellung und Berechnung nach Angaben der Bundesanstalt für Arbeit