

Informationen zur

Tarifpolitik

WSI

Elemente qualitativer Tarifpolitik Nr. 77

WSI Niedriglohn-Monitoring 2013

Entwicklung der tariflichen Vergütungsgruppen
in 40 Wirtschaftszweigen

von Reinhard Bispinck und WSI-Tarifarchiv

- Das Wichtigste in Kürze
- Grundlagen und Ergebnisse der Untersuchung
- Verteilung der Vergütungsgruppen
- Mindestlohntarifverträge
- West/Ost-Gefälle
- Alter der Tarifverträge
- Entwicklung in den kommenden Jahren
- Tarifliche Vergütungsgruppen nach Vergütungshöhe

Dokumentation:

- Tarifliche Grundvergütungen im Niedriglohnbereich
in ausgewählten Wirtschaftszweigen

Düsseldorf, Februar 2014

Tarifinfos im Internet:
www.tarifvertrag.de
www.lohnspiegel.de

Wirtschafts- und
Sozialwissenschaftliches
Institut in der
Hans-Böckler-Stiftung
(WSI)

Verantwortlich:
Prof. Dr. Brigitte Unger

Redaktion:
Dr. Reinhard Bispinck
WSI-Tarifarchiv

Hans-Böckler-Stiftung
Hans-Böckler-Str. 39
40476 Düsseldorf

Tel.: 0211 / 7778-248

Fax: 0211 / 7778-250

E-Mail: tarifarchiv@wsi.de

www.tarifvertrag.de

ISSN 1861-2830

Inhaltsverzeichnis

Entwicklung der tariflichen Vergütungsgruppen im Niedriglohnbereich

■ Das Wichtigste in Kürze.....	1
■ Grundlagen und Ergebnisse der Untersuchung im Einzelnen	3
■ Verteilung der Vergütungsgruppen	4
■ Mindestlohtarifverträge	8
■ West/Ost-Gefälle	8
■ Alter der Tarifverträge.....	9
■ Entwicklung in den kommenden Jahren.....	10
■ Tarifliche Vergütungsgruppen nach Vergütungshöhe im Überblick.....	12

Dokumentation: Tarifliche Grundvergütungen im Niedriglohnbereich

Gartenbau, Land- und Forstwirtschaft

■ Landwirtschaft	13
■ Floristik	13
■ Garten-, Landschafts- und Sportplatzbau	13
■ Erwerbsgartenbau	13 - 14

Energie- und Wasserversorgung

■ Energiewirtschaft	15
---------------------------	----

Grundstoff- und Produktionsgütergewerbe

■ Chemische Industrie	16
■ Eisen- und Stahlindustrie	16
■ Papier erzeugende Industrie	16
■ Steine-Erden-Industrie	16

Investitionsgütergewerbe

■ Metall- und Elektroindustrie	17
■ Metallhandwerk	17
■ Kfz-Gewerbe	17 - 18
■ Sanitär-, Heizung-, Klimahandwerk	18

Verbrauchsgütergewerbe

■ Bekleidungsindustrie	19
■ Textilindustrie	19
■ Druckindustrie	19
■ Papier und Pappe verarbeitende Industrie	19 - 20
■ Holz und Kunststoff verarbeitende Industrie	20
■ Feinkeramische Industrie	20
■ Kunststoff verarbeitende Industrie	20

Nahrungs- und Genussmittel

■ Süßwarenindustrie	21
■ Fleischerhandwerk	21
■ Obst- und Gemüseindustrie	21
■ Erfrischungsgetränkeindustrie	21
■ Brot- und Backwarenindustrie	21

Baugewerbe

■ Bauhauptgewerbe	22
■ Dachdeckerhandwerk	22
■ Maler- und Lackiererhandwerk	22

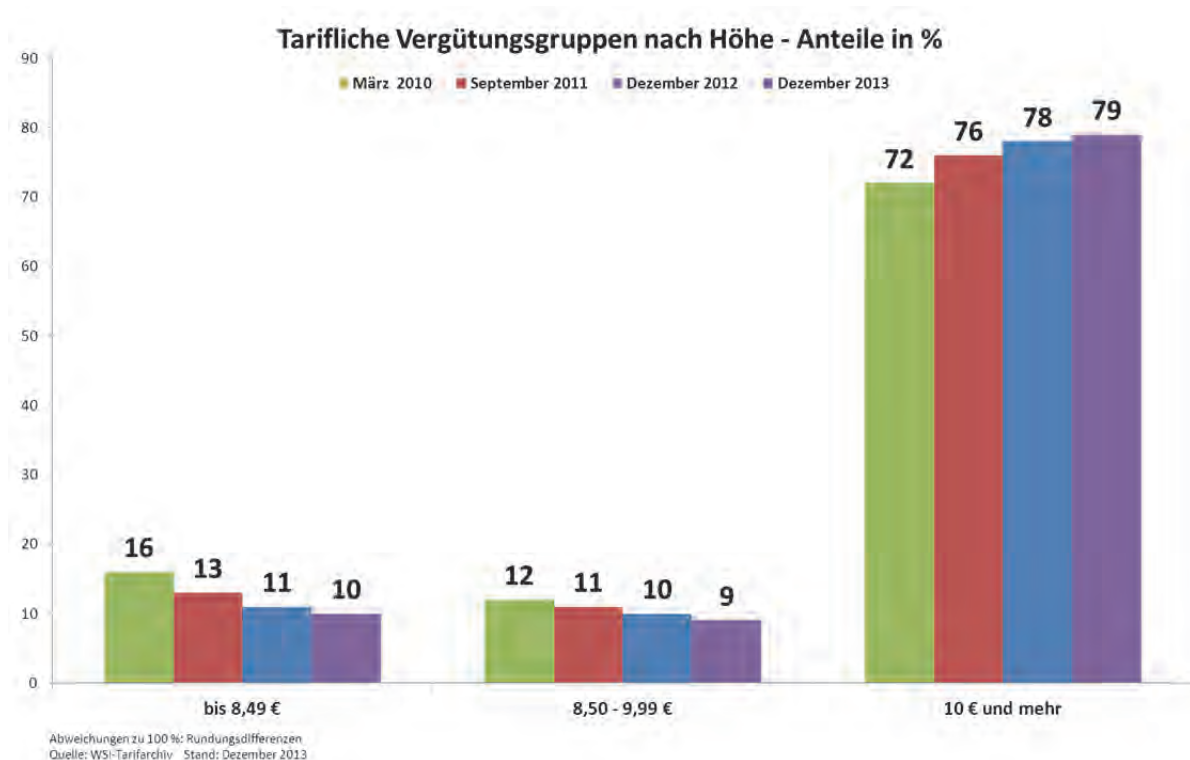
Handel

■ Großhandel	23
■ Einzelhandel	23

Verkehr und Nachrichtenübermittlung	
■ Privates Verkehrsgewerbe	24
Kreditinstitute, Versicherungsgewerbe	
■ Bankgewerbe	25
■ Versicherungsgewerbe	25
Private Dienstleistungen	
■ Hotel- und Gaststättengewerbe	26
■ Gebäudereinigerhandwerk	26
■ Friseurhandwerk	26
■ Private Abfallwirtschaft	26
■ Zeitarbeit	26
■ Bewachungsgewerbe	26 - 27
Gebietskörperschaften, Sozialversicherung	
■ Öffentlicher Dienst	28
Mindestlohnbranchen nach dem Arbeitnehmerentendegesetz	
■ Abfallwirtschaft, Bauhauptgewerbe, Bergbauspezialgesellschaften, Berufliche Aus- und Weiterbildung, Dachdeckerhandwerk, Elektrohandwerk, Gebäudereinigerhandwerk, Gerüstbauerhandwerk, Maler- und Lackiererhandwerk, Steinmetz- und Steinbildhauerhandwerk, Wach- und Sicherheitsgewerbe, Wäschereidienstleistungen im Objektkundengeschäft.....	29

WSI Niedriglohn-Monitoring 2013

Entwicklung der tariflichen Vergütungsgruppen im Niedriglohnbereich



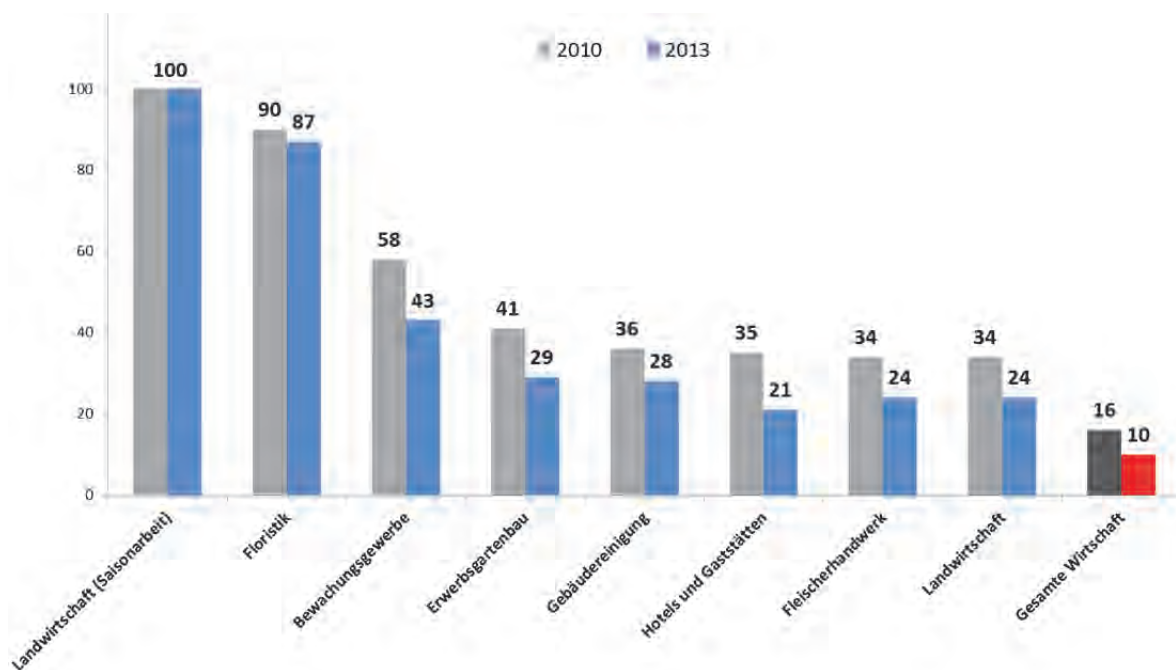
Das Wichtigste in Kürze

- **10 %** der tariflichen Vergütungsgruppen liegen zurzeit **unter 8,50 €**, der Höhe des geplanten gesetzlichen Mindestlohns. Dies ergibt die Analyse von 4.739 tariflichen Vergütungsgruppen aus Tarifverträgen für 40 Wirtschaftszweige mit gut 16 Mio. Beschäftigten durch das WSI-Tarifarchiv.
- Durch neue Tarifabschlüsse konnten die Gewerkschaften in den vergangenen Jahren eine deutliche Verbesserung der Tarifsituation im Niedriglohnbereich erreichen. Im Jahr **2010** lag der Anteil der Tarifgruppen unterhalb von 8,50 € noch bei **16 %** (siehe Grafik).
- Niedrige Tarifgruppen unter 8,50 € bestehen in **23 Branchen**, zumeist begrenzt auf einzelne regionale Tarifgebiete. Besonders betroffen sind **acht** Branchen: Landwirtschaft (inkl. die Saisonarbeit), Floristik, Friseurhandwerk, Bewachungsgewerbe, Gebäudereinigerhandwerk, Fleischerhandwerk, Erwerbsgartenbau, Hotel- und Gaststättengewerbe. In diesen Branchen liegen zwischen 20 und 100 % der Vergütungsgruppen unterhalb von 8,50 €.
- Insbesondere in **fünf Niedriglohnbranchen** (Hotel- und Gaststättengewerbe, Fleischerhandwerk, Erwerbsgartenbau, Bewachungsgewerbe und Gebäudereinigerhandwerk) konnte der Anteil der Vergütungsgruppen unter 8,50 Euro **deutlich gesenkt** werden (siehe nachfolgende Grafik).

Weitere Ergebnisse der Untersuchung:

- Die niedrigen Vergütungsgruppen sind auch ein **Ost/West-Problem**: Mehrheitlich gelten Vergütungsgruppen unterhalb von 8,50 Euro in ostdeutschen Tarifbereichen. Dort beträgt ihr Anteil 27 %, in Westdeutschland sind es dagegen nur 6 %.
- Die Situation hängt auch vom **Alter** der Tarifverträge ab. Bei den Verträgen, die in diesem oder in den folgenden Jahren kündbar sind, ist der Anteil der Gruppen, die unterhalb von 8,50 € liegen, mit 4 % besonders gering. Bei den älteren Verträgen hingegen, die bereits 2011 oder früher kündbar waren, bleiben fast 50 % der Gruppen unter diesem Wert.
- Auch im Bereich der **Mindestlohtarifverträge** nach dem Arbeitnehmer-Entsendegesetz gibt es noch einige wenige Vergütungsgruppen im Niedriglohnbereich unter 8,50 Euro. Dies gilt für das Bewachungsgewerbe, die Wäschereidienstleistungen und das Gebäudereinigerhandwerk.

Tarifliche Vergütungsgruppen unter 8,50 €, Anteil in %



Quelle: WSI-Tarifarchiv Stand: Dezember 2013

Grundlagen und Ergebnisse der Untersuchung im Einzelnen

Bereits mit Stand März 2010, September 2011 und Ende 2012 hatte das WSI-Tarifarchiv jeweils eine breit angelegte Untersuchung der tariflichen Vergütungsgruppen im Niedriglohnbereich vorgelegt.¹ Mit der vorliegenden Veröffentlichung werden die bisherigen Auswertungen aktualisiert. Die folgenden Ergebnisse beziehen sich auf den Datenstand von Dezember 2013.

Die Auswertung analysiert die Tarifvergütungen in **40 Wirtschaftszweigen** mit rund 16 Mio. Beschäftigten, die ein breites Spektrum von Tarifbereichen aus Industrie, Handwerk, Handel, privatem und öffentlichem Dienstleistungsbereich umfassen. Berücksichtigt wurden alle Lohngruppen, die Gehaltsgruppen (hier - soweit differenziert - die Gehaltsgruppen für die kaufmännischen Angestellten und teilweise für spezielle Beschäftigtengruppen, z. B. Verkaufspersonal) und die Entgeltgruppen. Nicht einbezogen wurden spezielle Vergütungsgruppen für technische Angestellte und Meister. Im Einzelfall wurden Abstufungen von Vergütungsgruppen, wenn sie jeweils für abgegrenzte Tätigkeits- und Beschäftigtengruppen gelten, als eigenständige Vergütungsgruppen gewertet.

Um einen Überblick über die Tarifvergütungen im Niedriglohnbereich zu gewinnen, wurde für jeden Tarifbereich ermittelt, wie sich die Tarifgruppen auf verschiedene Einkommensklassen verteilen. Dazu wurden folgende **Einkommensklassen** gebildet:

- unter 7,50 €
- 7,50 - 8,49 €
- 8,50 - 9,99 €
- 10 - 14,99 €
- 15 - 19,99 €
- 20 - 24,99 €
- ab 25 €

Die nachstehenden Übersichten listen auf, wie viele der im jeweiligen Tarifvertrag vorgesehenen Lohn-, Gehalts- bzw. Entgeltgruppen in diese einzelnen Einkommensklassen fallen. Durch eine entsprechende farbliche Markierung wird die Verteilung verdeutlicht: Vergütungsgruppen über 10 € befinden sich gewissermaßen „im grünen Bereich“, Vergütungsgruppen unter 8,50 € liegen im „roten“ bzw. „oranen“ Bereich. Dazwischen gibt es entsprechende Abstufungen.

Viele Tarifgruppen umfassen mehrere Stufen, häufig orientiert an der Dauer der Tätigkeit bzw. Berufserfahrung. Die Zuordnung in dieser Auswertung erfolgt anhand der Eingangsstufen der jeweiligen Vergütungsgruppen. Es kann also durchaus vorkommen, dass nicht die komplette Tarifgruppe in die Einkommensspanne fällt, der sie zugeordnet wurde. Der nach-

¹ R. Bispinck/WSI-Tarifarchiv, Tarifliche Vergütungsgruppen im Niedriglohnbereich - Eine Untersuchung in 41 Wirtschaftszweigen, Elemente qualitativer Tarifpolitik Nr. 68, Düsseldorf April 2010, 28 S. (http://www.boeckler.de/pdf/p_ta_elemente_Verguetungsgruppen_Niedriglohnbereich.pdf), R. Bispinck/WSI-Tarifarchiv, Tarifliche Vergütungsgruppen im Niedriglohnbereich 2011 - Eine Untersuchung in 41 Wirtschaftszweigen, Elemente qualitativer Tarifpolitik Nr. 72, Düsseldorf November 2011, 26 S. (http://www.boeckler.de/pdf/p_ta_elemente_niedrigloehne_2011.pdf), R. Bispinck/WSI-Tarifarchiv, Tarifliche Vergütungsgruppen im Niedriglohnbereich 2012 - Eine Untersuchung in 41 Wirtschaftszweigen, Elemente qualitativer Tarifpolitik Nr. 75, Düsseldorf März 2013, 26 S. (http://www.boeckler.de/pdf/p_ta_elemente_75_2013.pdf)

stehende Auszug aus der Übersicht verdeutlicht die Struktur der Übersicht. Aufgeführt werden der fachliche, räumliche und persönliche Geltungsbereich, die Zahl der erfassten Beschäftigten, die Gesamtzahl der Tarifgruppen sowie ihre Verteilung auf die Einkommensklassen. Außerdem wird mitgeteilt, seit wann die Vergütungen in Kraft sind und zu welchem Termin die geltenden Tarifverträge gekündigt werden können. Ob bei bereits zurückliegenden Kündigungsterminen davon Gebrauch gemacht wurde, kann nicht angegeben werden, da hierzu oft keine Informationen vorliegen. Eine Reihe von Tarifverträgen sind bereits seit einigen Jahren nicht mehr erneuert worden. Das gilt beispielsweise für Teile des Friseurgewerbes, der Floristik, des Bewachungsgewerbes, des Fleischerhandwerks, des privaten Verkehrsgewerbes und des Metallhandwerks.

Auszug aus der Übersicht

Tarfbereich			AN-Zahl	Zahl der Vergütungsgruppen nach Vergütungshöhe *							gültig ab	Kündigungs-termin	
Fachlich	Räumlich	Persönlich		Alle	bis 7,49 €	7,50 - 8,49 €	8,50 - 9,99 €	10,00 - 14,99 €	15,00 - 19,99 €	20,00 - 24,99 €			ab 25,00 €
Hotel- und Gaststättengewerbe (NGG)													
	Schleswig-Holstein	AN	24.600	10		4	2	4				01/13	12/14
	Hamburg	AN	23.700	8		1	4	3				01/13	12/14
	Niedersachsen	AN	45.400	8		1	1	5	1			05/13	02/15
	Oldenburg	AN	8.200	8	1	1	1	5				11/12	09/13
	ostfries. Nordseeinseln	AN	4.100	7		2	2	3				06/13	12/16
	Bremen/Bremerhaven	AN	6.800	10		2	3	5				04/13	03/14
	NRW	AN	114.600	10			3	5	2			09/13	04/14
	Hessen	AN	50.500	9			2	5	1	1		11/12	12/14
	Rheinland-Pfalz	AN	31.300	7		1	2	4				01/13	12/14
	Saarland	AN	6.300	8		2	3	3				01/13	12/13
	Baden-Württemberg**	AN	85.900	7			1	5	1			10/13	12/14
	Bayern	AN	131.600	10			1	6	3			04/13	07/14
	Berlin	AN	39.200	8			3	5				07/13	06/15
	Mecklenburg-Vorpommern	AN	24.300	8	1	2	3	2				09/13	03/15
	Brandenburg	AN	18.200	8	1	2	1	4				01/13	12/15
	Sachsen-Anhalt	AN	15.100	7		3	1	3				04/13	08/16
	→ Thüringen	AN	15.000	8	2	1	2	3				02/13	12/14
	Sachsen	AN	32.400	9	1	3	3	2				06/13	04/15

Quelle: WSI-Tarifarchiv Stand: Dezember 2013

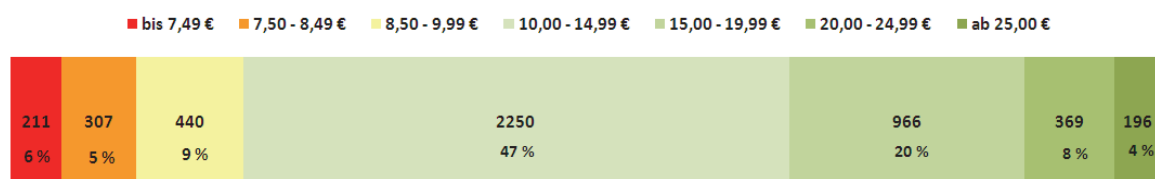
→ **Lesebeispiel:** Im Hotel- und Gaststättengewerbe Thüringen mit rund 15.000 Beschäftigten sieht der Tarifvertrag 8 Entgeltgruppen vor. 3 Gruppen liegen unterhalb von 8,50 €. Der zugrunde liegende Vertrag kann Ende 2014 gekündigt werden.

Verteilung der Vergütungsgruppen

Die Ergebnisse der Auswertung der insgesamt 4.739 tariflichen Vergütungsgruppen aus 40 Wirtschaftszweigen lassen sich wie folgt zusammenfassen:

- 4 % liegen unter 7,50 € (211 Gruppen)
- 6 % zwischen 7,50 und 8,49 € (307 Gruppen)
- 9 % zwischen 8,50 und 9,99 € (440 Gruppen)
- 47 % zwischen 10,00 und 14,99 € (2.250 Gruppen)
- 20 % zwischen 15,00 und 19,99 € (966 Gruppen)
- 8 % zwischen 20,00 und 24,99 € (369 Gruppen)
- 4 % bei 25,00 € und darüber (196 Gruppen)

Tarifliche Vergütungsgruppen aus 40 Wirtschaftszweigen nach Einkommensklassen



Quelle: WSI-Tarifarchiv Stand: Dezember 2013

Die tariflichen Vergütungsstrukturen lassen sich zu verschiedenen Typen zusammenfassen. Am einen Ende der Bandbreite finden sich die Wirtschaftszweige mit einem hohen Anteil von Vergütungsgruppen im „roten Bereich“, am anderen Ende sind die Wirtschaftsbereiche angesiedelt, deren Vergütungsgruppen (fast) alle im „grünen Bereich“ liegen.

„Roter Bereich“

Große Anteile von Vergütungsgruppen unter 8,50 € weisen folgende Wirtschaftszweige auf:

- Landwirtschaft (insb. Saisonarbeitskräfte)
- Floristik und Erwerbsgartenbau
- Friseurhandwerk
- Gebäudereinigerhandwerk
- Bewachungsgewerbe
- Fleischerhandwerk
- Hotel- und Gaststättengewerbe

Tarifliche Vergütungsgruppen im Bereich Landwirtschaft (Saisonarbeitskräfte)

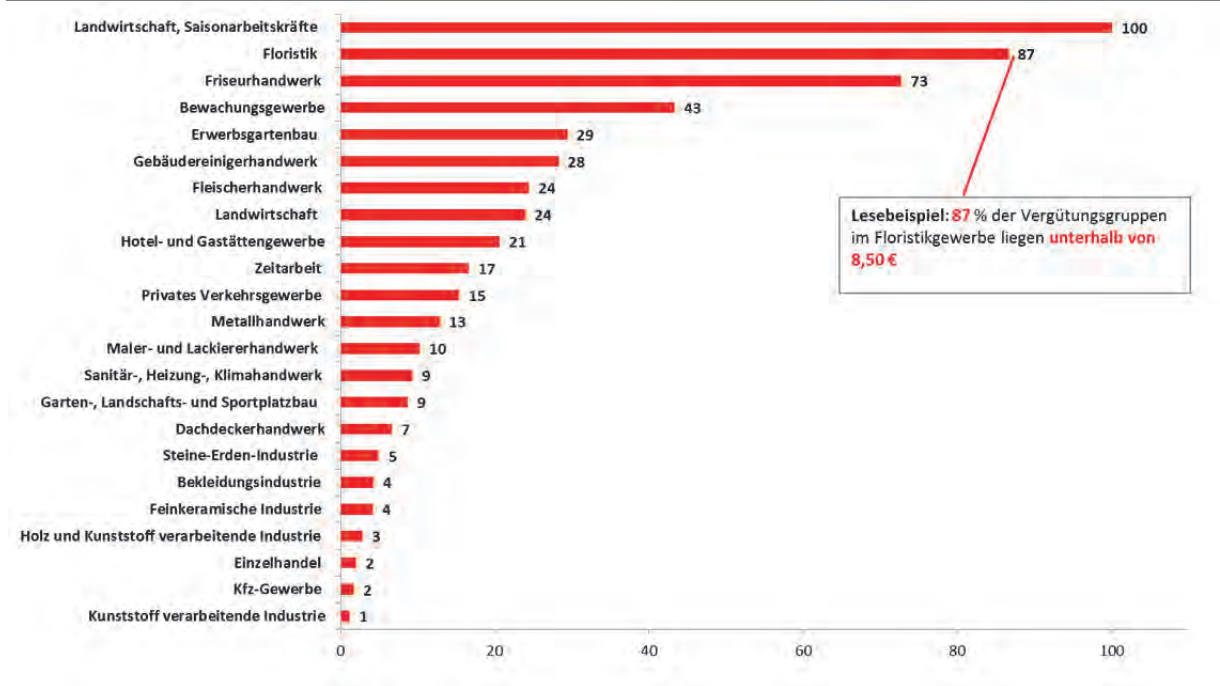
Tarifbereich			AN-Zahl		Zahl der Vergütungsgruppen nach Vergütungshöhe *							gültig ab	Kündigungs-termin	
Fachlich	Räumlich	Persönlich			Alle	bis 7,49 €	7,50 - 8,49 €	8,50 - 9,99 €	10,00 - 14,99 €	15,00 - 19,99 €	20,00 - 24,99 €	ab 25,00 €	MM/JJ	MM/JJ
					Landwirtschaft (IG BAU), Saisonarbeitskräfte	Weser-Ems	Arb.	k.A.	1	1				
	LK Hannover	Arb.	k.A.	2	2								01/11	12/11
	Mecklenburg-Vorpommern	Arb.	k.A.	1	1								01/11	12/11
	Brandenburg	Arb.	k.A.	1	1								01/11	12/11
	Sachsen-Anhalt	Arb.	k.A.	1	1								01/11	12/11
	Thüringen	Arb.	k.A.	1	1								01/11	12/11
	Sachsen	Arb.	k.A.	1	1								01/11	12/11

Quelle: WSI-Tarifarchiv Stand: Dezember 2013

Der Tarifbereich der Saisonarbeitskräfte in der Landwirtschaft stellt zweifellos ein extremes Beispiel dar. Hier ist aber zu berücksichtigen, dass die (noch bestehenden) Tarifverträge für Saisonarbeitskräfte nach einer Vereinbarung der Tarifparteien entfallen sollen, stattdessen erfolgt künftig eine Eingruppierung in die regulären Tarifverträge. Bis Dezember 2017 sollen die untersten Stundenlöhne schrittweise auf 8,50 € angehoben werden.

Die nachstehende Grafik zeigt, dass auch in einer Reihe weiterer Branchen ein hoher Anteil der tariflichen Vergütungsgruppen unterhalb der Grenze von 8,50 € liegt. Dies hängt teilweise damit zusammen, dass - wie oben bereits erwähnt - in einer Reihe der regionalen Tarifbereiche seit mehreren Jahren keine neuen Tarifverträge abgeschlossen werden konnten. In einigen Branchen wurden bereits - ähnlich wie in der Landwirtschaft - Verbesserungen vereinbart, die in den kommenden Monaten und Jahren wirksam werden.

Tarifgruppen unterhalb von 8,50 € in % aller Tarifgruppen der Branche



Quelle: WSI-Tarifarchiv Stand: Dezember 2013

„Gemischte Zone“

Die Mehrzahl der untersuchten Wirtschaftszweige haben eine gemischte Vergütungsstruktur, in der Vergütungsgruppen unterhalb von 8,50 € vorhanden sind, aber kein dominantes oder überdurchschnittliches Problem darstellen. Zu nennen sind hier mit unterschiedlicher Gewichtung u. a.

- Sanitär-, Heizung- und Klimahandwerk
- Garten-, Landschafts- und Sportplatzbau
- Feinkeramische Industrie
- Dachdeckerhandwerk
- Bekleidungsindustrie
- Einzelhandel

Tarifliche Vergütungsgruppen im Bereich Bekleidungsindustrie

Tarifbereich			AN-Zahl	Zahl der Vergütungsgruppen nach Vergütungshöhe *								gültig ab	Kündigungs-termin
Fachlich	Räumlich	Per- sön- lich		Alle	bis 7,49 €	7,50 - 8,49 €	8,50 - 9,99 €	10,00 - 14,99 €	15,00 - 19,99 €	20,00 - 24,99 €	ab 25,00 €		
Bekleidungsindustrie (IGM)													
	Schleswig-Holstein, Hamburg	Arb.	100	8				7	1			05/13	10/14
	Schleswig-Holstein	Ang.	100	5		1		2	2			05/13	10/14
	Hamburg	Ang.		5			1	2	1	1		05/13	10/14
	Niedersachsen u. Bremen (o. Reg.-Bez. Osnabr.)	Arb.	1.200	8				8				05/13	10/14
		Ang.	900	5	1		1	1	1		1	05/13	10/14
	NRW: Nordrhein	Arb.	700	8				7	1			07/13	12/14
		Ang.	900	6			2	1	2	1		07/13	12/14
	NRW: Westfalen	Arb.	1.800	8				7	1			05/13	10/14
		Ang.	2.800	6			1	2	1		2	05/13	10/14
	Hessen	Arb.	500	8				7	1			05/13	10/14
		Ang.	400	6			1	2	1	2		05/13	10/14
	Rheinland-Pfalz	Arb.	300	8				7	1			05/13	10/14
	Mittelrhein	Ang.	100	6	1	1	1	1		1	1	05/13	10/14
	Reg.-Bez. Pfalz	Ang.	100	5	1	1		2	1			05/13	10/14
	Baden-Württemberg inkl. bay. Kr. Lindau	Ang.	5.200	8				7	1			05/13	10/14
		Ang.	4.300	4			1	2		1		05/13	10/14
	Bayern o. Unterfranken	Arb.	3.700	8				7	1			05/13	10/14
		Ang.	3.800	4				2	2			05/13	10/14
	Unterfranken	Arb.	2.900	8				7	1			05/13	10/14
		Ang.	2.100	4				2	2			05/13	10/14
	Berlin-West	Arb.	100	8			2	6				05/13	10/14
		Ang.	200	4			2	1	1			05/13	10/14

Quelle: WSI-Tarifarchiv Stand: Dezember 2013

„Grüner Bereich“

Weit überwiegend Tarifgruppen im „grünen Bereich“ von 10 € und mehr und nur wenige Gruppen darunter weisen u. a. folgende Branchen auf:

- Metallindustrie
- Chemische Industrie
- Bankgewerbe
- Private Abfallwirtschaft
- Bauhauptgewerbe
- Eisen- und Stahlindustrie

Tarifliche Vergütungsgruppen in der Metall- und Elektroindustrie

Tarifbereich			AN-Zahl	Zahl der Vergütungsgruppen nach Vergütungshöhe *								gültig ab	Kündigungs-termin
Fachlich	Räumlich	Per- sön- lich		Alle	bis 7,49 €	7,50 - 8,49 €	8,50 - 9,99 €	10,00 - 14,99 €	15,00 - 19,99 €	20,00 - 24,99 €	ab 25,00 €	MM/JJ	MM/JJ
Metall- und Elektroindustrie (IGM)	Schleswig-Holstein	AN	63.600	10				2	4	1	3	07/13	12/14
	Hamburg	AN	52.400	10				2	3	2	3	07/13	12/14
	Nordwestliches Niedersachsen	AN	16.000	10				2	4	1	3	07/13	12/14
	Unterweser	AN	36.600	10				2	3	2	3	07/13	12/14
	Niedersachsen (o. Nord- westliches Niedersachsen, Osnabrück-Emsland)	AN	166.100	12				3	3	4	2	07/13	12/14
	Osnabrück-Emsland	AN	13.500	12				3	3	4	2	07/13	12/14
	NRW	AN	678.200	14				5	5	2	2	07/13	12/14
	Hessen	AN	215.800	11				3	4	1	3	07/13	12/14
	Rheinland-Rheinessen	AN	63.400	11				3	4	1	3	07/13	12/14
	Pfalz	AN	63.400	11				3	4	2	2	07/13	12/14
	Saarland	AN	58.900	11				3	4	1	3	07/13	12/14
	Baden-Württemberg	AN	859.200	17				3	5	3	6	07/13	12/14
	Bayern	AN	749.500	12				3	4	2	3	07/13	12/14
	Berlin (West)	AN	42.000	13				4	4	2	3	07/13	12/14
	Mecklenburg-Vorpommern	AN	24.100	10				3	3	2	2	07/13	12/14
	Berlin (Ost)/Brandenburg	AN	64.000	13				4	5	2	2	07/13	12/14
	Sachsen-Anhalt	AN	56.500	11				4	3	2	2	07/13	12/14
	Thüringen	AN	93.600	12				4	3	3	2	07/13	12/14
	Sachsen	AN	163.400	12				4	3	3	2	07/13	12/14

Quelle: WSI-Tarifarchiv Stand: Dezember 2013

Mindestlohtarifverträge

Eine Analyse von zwölf Mindestlohtarifverträgen nach dem Arbeitnehmer-Entsendegesetz ergibt folgendes Bild:

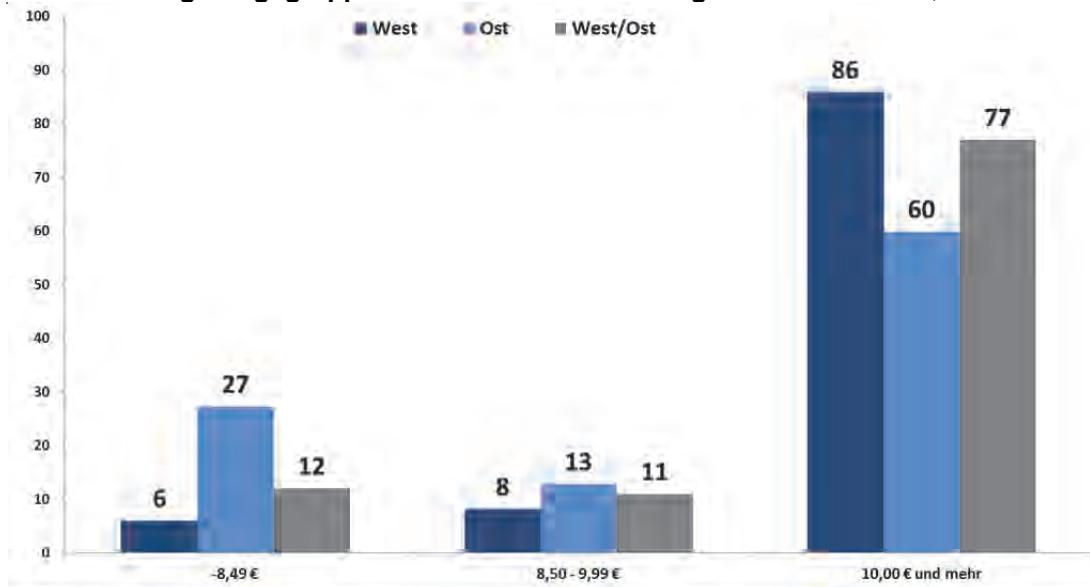
- Eine Vergütungsgruppe im „roten Bereich“ unterhalb von 7,50 € gibt es bei den Wäsche-reidienstleistungen Ost und Berlin-West.
- Vergütungsgruppen im Bereich zwischen 7,50 € und 8,49 € gibt es im Gebäudereiniger-handwerk Ost (ohne Berlin-Ost), in fast allen Bereichen des Wach- und Sicherheitsgewer-bes sowie bei den Wäschereidienstleistungen West (ohne Berlin-West).

In immerhin acht Branchen gibt es Mindestlöhne ab/über 10 €: Bauhauptgewerbe, Bergbau-spezialgesellschaften, Berufliche Aus- und Weiterbildung, Dachdeckerhandwerk, Gebäude-reinigerhandwerk West, Berlin-Ost, Gerüstbauerhandwerk, Maler- und Lackiererhandwerk West (Gesellen), Steinmetz- und Steinbildhauerhandwerk.

West/Ost-Gefälle

Bei der Verteilung der tariflichen Vergütungsgruppen besteht ein eindeutiges West/Ost-Gefälle: Die niedrigen Vergütungsgruppen sind in Ostdeutschland stärker vertreten als in Westdeutschland. Von den 211 Gruppen unter 7,50 € gelten 161 in ostdeutschen, 40 in west-deutschen Tarifbereichen und die restlichen 10 in Tarifbereichen mit bundesweitem Gel-tungsbereich. In den oberen Gruppen dominieren eindeutig die westdeutschen Tarifbereiche. Dort bewegen sich 168 Gruppen in der Kategorie ab 25 €, in Ostdeutschland sind es dagegen nur 23 Gruppen.

Tarifliche Vergütungsgruppen aus 40 Wirtschaftszweigen nach West/Ost, Anteile in %



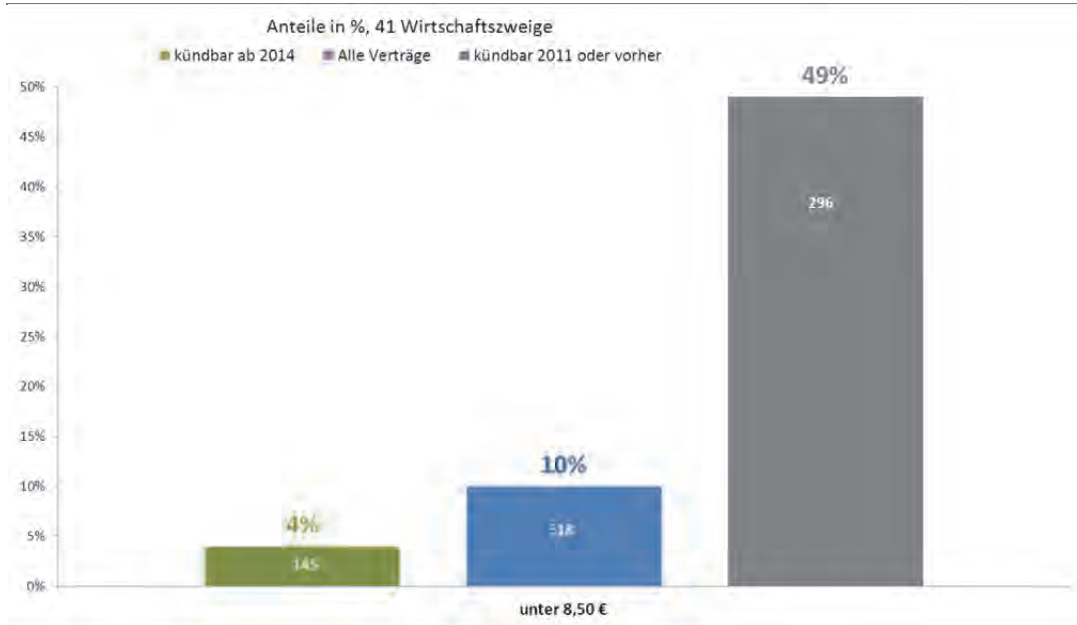
Quelle: WSI-Tarifarchiv Stand: Dezember 2013

Betrachtet man die prozentuale Verteilung, ergibt sich folgendes Bild: In Westdeutschland entfallen 6 % der untersuchten Tarifgruppen auf den Bereich bis zu 8,49 €, in Ostdeutschland sind es dagegen 27 %, 15 % allein unter 7,50 €. Auf die Kategorie 10 € und mehr entfallen 86 % aller westdeutschen Tarifgruppen und immerhin 60 % der ostdeutschen. Die Verteilung der bundesweit geltenden Tarifgruppen liegt erwartungsgemäß zwischen den West- und Ost-Werten.

Alter der Tarifverträge

Je aktueller die Tarifverträge, desto geringer der Anteil der Vergütungsgruppen, die unterhalb der Grenze von 8,50 € liegen. Bei den aktuellen Verträgen, die in diesem oder in den folgenden Jahren kündbar sind, liegen nur 4 % der Tarifgruppen unterhalb von 8,50 €, bei den Verträgen hingegen, die bereits 2011 oder noch früher kündbar waren, bleibt fast jede zweite Gruppe unter diesem Wert. Bei den älteren Verträgen bestehen erfahrungsgemäß nur geringe Chancen, die Niedriglöhne auf tarifvertraglichem Wege anzuheben. Als sehr hilfreich hat sich allerdings der Druck erwiesen, der von der geplanten Einführung des allgemeinen gesetzlichen Mindestlohnes ausging. Dies zeigt u. a. das Beispiel der Vereinbarung eines tarifvertraglichen Mindestlohnes für das Friseurgewerbe im vergangenen Jahr.

Tarifliche Vergütungsgruppen unter 8,50 € nach Kündigungstermin der Tarifverträge



Quelle: WSI-Tarifarchiv Stand: Dezember 2013

Entwicklung in den kommenden Jahren

Angesichts der geplanten Einführung eines allgemeinen gesetzlichen Mindestlohnes hat sich auch die Tarifpolitik in den Niedriglohnbereichen verändert. Bereits seit einigen Jahren orientiert sich die gewerkschaftliche Tarifpolitik an dem Grundsatz, nach Möglichkeit keinen neuen Tarifvertrag mit Tarifvergütungen unterhalb von 8,50 € abzuschließen. Auf Arbeitgeberseite hat sich die Einsicht verbreitet, dass an dieser Untergrenze auf Dauer kein Weg vorbei führt. Dies hat in einigen Branchen in jüngster Zeit zu bemerkenswerten Tarifabschlüssen geführt.

Friseurgewerbe: Ver.di gelang es im vergangenen Jahr mit einer Tarifgemeinschaft des Friseurhandwerks, an der 26 Tarifpartner beteiligt sind, ein Stufenmodell eines Mindestlohnes für ArbeitnehmerInnen in der Branche zu vereinbaren. Für diesen Mindestlohn ist die Allgemeinverbindlicherklärung ab 1. November 2013 bereits erteilt.

Tariflicher Mindestlohn im Friseurgewerbe in €/Std.

Datum	West	Ost, inkl. Berlin
01.08.2013	7,50	6,50
01.08.2014	8,00	7,50
01.08.2015	8,50	8,50

Quelle: WSI-Tarifarchiv – Stand: Dezember 2013

Angesichts des sehr unterschiedlichen tariflichen Ausgangsniveaus bedeutete die Einführung des Mindestlohnes in den einzelnen Regionen sehr unterschiedliche Tarifierhebungen in der untersten Gruppe: Sie betrug im ersten Schritt (August 2013) 3,6 % für die Angestellten im Tarifgebiet Rheinhessen, knapp 40 % für die Angestellten in Berlin, über 73 % für die Beschäftigten in Sachsen und etwas mehr als 113 % für die Lohnempfänger in Brandenburg. Zu

berücksichtigen ist, dass einige der bestehenden Tarifverträge schon seit zehn Jahren und länger nicht mehr angepasst wurden. In den meisten westdeutschen Tarifgebieten lag das unterste Tarifniveau im vergangenen Jahr bereits über 7,50 €.

Leiharbeit/Zeitarbeit: Ende Oktober 2013 liefen die Tarifverträge der DGB-Tarifgemeinschaft mit den beiden Arbeitgeberverbänden der Zeitarbeit BAP und iGZ aus dem Jahre 2010 aus. Seit Mitte März 2013 führte die DGB-Tarifgemeinschaft Verhandlungen über die Erhöhung der Tarifvergütungen sowie weitere manteltarifliche Forderungen. Nach sechs Verhandlungsrunden einigten sich die Tarifparteien auf die nachstehende Anhebung der untersten Entgeltgruppe und eine entsprechende prozentuale Steigerung der übrigen Gruppen. Das bedeutet, dass in Westdeutschland in der untersten Vergütungsgruppe ab Januar 2014 bereits das Niveau des angestrebten Mindestlohnes erreicht wird. In Ostdeutschland wird dies zum 1. Juni 2016 der Fall sein, gut ein halbes Jahr bevor auch die Übergangsfristen für die Weitergeltung von Tarifverträgen mit Vergütungen unter 8,50 € auslaufen.

Anhebung der tariflichen Entgeltgruppen in der Leih-/Zeitarbeit

	unterste Gruppe, €/Std.		übrige Gruppen, in %	
	West	Ost inkl. Berlin	West	Ost inkl. Berlin
01.01.2014	8,50	7,86	3,8	4,8
01.04.2015	8,80	8,20	3,5	4,3
01.06.2016	9,00	8,50	2,3	3,7

Quelle: WSI-Tarifarchiv – Stand: Dezember 2013

Fleischindustrie: Nach monatelanger Diskussion um die hoch problematischen Arbeits- und Einkommensbedingungen der Beschäftigten in der Fleischindustrie wurde am 13.1.2014 zwischen der Gewerkschaft Nahrung-Genuss-Gaststätten (NGG) und der Arbeitgebervereinigung Nahrung und Genuss e.V. (ANG) eine Einigung über den Abschluss eines Mindestlohntarifvertrags für die deutsche Fleischwirtschaft erzielt. Die Eckpunkte des ab 1. Juli 2014 gültigen Tarifvertrages sehen wie folgt aus:

Mindestlohn in der Fleischindustrie in €/Stunde

01.07.2014	7,75
01.12.2014	8,00
01.10.2015	8,60
01.12.2016	8,75

Quelle: WSI-Tarifarchiv Stand: Dezember 2013

Zwar wird das vorgesehene Niveau des gesetzlichen Mindestlohnes von 8,50 € durch dieses Tarifergebnis nicht bereits zum 1. Januar 2015, sondern erst im Oktober 2015 erreicht, dafür sieht der Vertrag keine Differenzierung des Mindestlohnes nach Ost und West vor. Die Vertragsparteien haben sich zu weiteren Verhandlungen ab Juli 2017 verpflichtet. Der Vertrag hat eine Laufzeit bis Ende 2017. Voraussetzung für die Wirksamkeit ist die Aufnahme der Branche in das Entsendegesetz.

Tarifliche Grundvergütungen im Niedriglohnbereich

Tarifbereich				AN-Zahl	Zahl der Vergütungsgruppen nach Vergütungshöhe *								gültig ab	Kündigungs-termin
Fachlich	Räumlich	West/Ost	Per-sönlich		Alle	bis 7,49 €	7,50 - 8,49 €	8,50 - 9,99 €	10,00 - 14,99 €	15,00 - 19,99 €	20,00 - 24,99 €	ab 25,00 €		
Gartenbau, Land- und Forstwirtschaft														
Landwirtschaft (IG BAU)														
	Schleswig-Holstein	West	Arb.	8800	6	1	1	1	3				07/13	06/15
	Niedersachsen	West	Arb.	11600	6	1	1	1	3				11/12	12/14
	Nordrhein	West	Arb.	10900	7	1	1	1	4				07/13	06/15
	Westfalen-Lippe	West	Arb.	10900	7	1	1	1	4				07/13	06/15
	Hessen	West	Arb.	4400	7	1	2	1	3				07/13	06/15
		West	Ang.	1000	6				5				03/13	06/15
	Rhein Hessen-Pfalz	West	Arb.	6300	10	1	2	1	6				07/13	06/15
	Rheinland-Nassau	West	Arb.	2400	7	1	1	1	4				07/13	06/15
	Baden-Württemberg	West	Arb.	9800	9	1	2	1	5				07/13	06/15
		West	Ang.	1900	6			2	2	2			04/13	06/15
	Bayern	West	Arb.	12700	7	1	1	1	4				07/13	06/15
	Mecklenburg-Vorpommern	Ost	Arb.	14100	6	1		2	3				05/13	06/15
		Ost	Ang.	3200	9		1	2	3	2	1		05/13	06/15
	Brandenburg	Ost	Arb.	11400	6	1		2	3				03/13	06/15
		Ost	Ang.	2300	9	1		2	3	1	2		03/13	06/15
	Sachsen-Anhalt	Ost	Arb.	10800	6		1	2	3				03/13	06/15
		Ost	Ang.	2500	8		1	2	4	1			03/13	06/15
	Thüringen	Ost	Arb.	10600	6		2	2	2				03/13	06/15
		Ost	Ang.	2500	8		2	2	2	2			03/13	06/15
	Sachsen	Ost	Arb.	15100	6	1	1	2	2				03/13	06/15
		Ost	Ang.	3100	8	1	1	1	3	2			03/13	06/15
Landwirtschaft (IG BAU), Saisonarbeitskräfte														
	Weser-Ems	West	Arb.	k.A.	1	1							01/11	12/11
	LK Hannover	West	Arb.	k.A.	2	2							01/11	12/11
	Mecklenburg-Vorpommern	Ost	Arb.	k.A.	1	1							01/11	12/11
	Brandenburg	Ost	Arb.	k.A.	1	1							01/11	12/11
	Sachsen-Anhalt	Ost	Arb.	k.A.	1	1							01/11	12/11
	Thüringen	Ost	Arb.	k.A.	1	1							01/11	12/11
	Sachsen	Ost	Arb.	k.A.	1	1							01/11	12/11
Floristik (IG BAU)														
	West	West	AN	17.600	5		1	2	2				05/13	04/15
	Mecklenburg-Vorpommern	Ost	AN	500	5	5							11/04	10/05
	Brandenburg	Ost	AN	1.000	5	5							11/04	10/05
	Sachsen-Anhalt	Ost	AN	700	5	5							11/04	10/05
	Thüringen	Ost	AN	600	5	5							11/04	10/05
	Sachsen	Ost	AN	1.200	5	5							11/04	10/05
Garten-, Landschafts- und Sportplatzbau (IG BAU)														
	West	West	Arb.	50.200	16			1	11	4			11/12	10/13
		West	Ang.	6.900	7	1		1	1	2	2		11/12	10/13
	Ost	Ost	Arb.	9.200	16		1	1	13	1			11/12	10/13
		Ost	Ang.	1.700	7	1	1		2	1	2		11/12	10/13
Erwerbsgartenbau (IG BAU)														
	Schleswig-Holstein, Hamburg, Bremen, Niedersachsen	West	Arb.	6.300										
Gärtnerischer Bereich														
	Floristischer Bereich	West			12	1	1	1	8	1			07/13	06/15
Kaufmännischer Bereich														
	Verkauf und Einkauf	West			6		1	1	4				10/11	06/15
		West			5		1		3	1			07/13	06/15
	NRW	West	Arb.	6.800	4		1		2	1			07/13	06/15
Gartenbau														
	Friedhofsgärtnereien	West			9	1	1		5	2			07/13	03/15
	floristischer Bereich	West			10			1	6	3			04/13	03/15
		West			5		1	1	2	1			04/13	03/15
		West	Ang.	1.800										
Kaufmännischer Bereich														
	Verkauf und Einkauf	West			6		2		2	2			04/13	03/15
		West			5		1	1	2	1			04/13	03/15
	Hessen	West	Arb.	1.700										
Gärtnerischer Bereich														
	Floristischer Bereich	West			12	1	1	2	7	1			07/13	06/15
Floristischer Bereich														
	Rheinland-Pfalz, Saarlanc	West	Arb.	1.500	6		1	1	4				07/13	06/15
Gärtnerischer Bereich														
	Floristischer Bereich	West			10	1	1	1	7				07/13	06/15
		West			5		1	1	3				07/13	06/15
		West	Ang.	400										
Kaufmännischer Bereich														
	Verkauf und Einkauf	West			5		1		3	1			07/13	06/15
		West			5		1	1	2	1			07/13	06/15
	Baden-Württemberg	West	Arb.	3.400	8	1	1	1	5				07/13	06/15
		West	Ang.	900										
Kaufmännischer Bereich														
	Verkauf und Einkauf	West			5		1		3	1			07/13	06/15
		West			4		1		2	1			07/13	06/15
	Bayern	West	Arb.	3.900	14	1	1	2	8	2			04/13	06/15
		West	Ang.	1.100										
Kaufmännischer Bereich														
	Verkauf und Einkauf	West			5		1		3	1			04/13	06/15
		West			4			1	2	1			04/13	06/15
	Mecklenburg-Vorpommern	Ost	Arb.	600										
Gärtnerischer Bereich														
	Floristischer Bereich	Ost			8	2	3	1	2				07/12	12/12
		Ost			6	2	2		2				07/12	12/12
	Brandenburg	Ost	Arb.	800	6	2	1	1	2				09/12	08/13
		Ost	Ang.	400	10	2	2	1	3	2			09/12	08/13
	Sachsen-Anhalt	Ost	Arb.	500	11	3	5	2	1				07/12	12/12
		Ost	Ang.	300										

Tarifliche Grundvergütungen im Niedriglohnbereich

Tarfbereich				AN-Zahl	Zahl der Vergütungsgruppen nach Vergütungshöhe *							gültig ab	Kündigungs-termin	
Fachlich	Räumlich	West/Ost	Per-sön-lich		Alle	bis 7,49 €	7,50 - 8,49 €	8,50 - 9,99 €	10,00 - 14,99 €	15,00 - 19,99 €	20,00 - 24,99 €	ab 25,00 €	MM/JJ	MM/JJ
Fortsetzung														
Erwerbsgartenbau (IG BAU)														
	Sachsen-Anhalt													
Kaufmännischer Bereich		Ost			5	1	1	1	2				07/12	12/12
Verkauf und Einkauf		Ost			5	2	1	1	1				07/12	12/12
	Thüringen													
		Ost	Arb.	500	6	2	1	2	1				07/12	12/12
		Ost	Ang.	200	6	1	1	1	3				07/12	12/12
	Sachsen													
		Ost	AN	1.400	6	2	1	2	1				12/12	06/13

Tarifliche Grundvergütungen im Niedriglohnbereich

Tarfbereich				AN-Zahl	Zahl der Vergütungsgruppen nach Vergütungshöhe *								gültig ab	Kündigungs-termin
Fachlich	Räumlich	West/Ost	Per-sön-lich		Alle	bis 7,49 €	7,50 - 8,49 €	8,50 - 9,99 €	10,00 - 14,99 €	15,00 - 19,99 €	20,00 - 24,99 €	ab 25,00 €	MM/JJ	MM/JJ
Energie- und Wasserversorgung														
Energiewirtschaft (GWE) (IG BCE, ver.di)	NRW	West	AN	9.000	14		1	2	4	4	3		12/13	09/15
Energiewirtschaft (AVEU) (IG BCE, ver.di)	Ost	Ost	AN	21.000	12				4	3	4	1	05/13	04/15

Tarifliche Grundvergütungen im Niedriglohnbereich

Tarfbereich				AN-Zahl	Zahl der Vergütungsgruppen nach Vergütungshöhe *							gültig ab	Kündigungs-termin	
Fachlich	Räumlich	West/Ost	Per-sön-lich		Alle	bis 7,49 €	7,50 - 8,49 €	8,50 - 9,99 €	10,00 - 14,99 €	15,00 - 19,99 €	20,00 - 24,99 €			ab 25,00 €
Grundstoff- und Produktionsgütergewerbe														
Chemische Industrie (IG BCE)														
	Schleswig-Holstein	West	AN	13.300	13				2	8	2	1	08/12	01/14
	Hamburg	West	AN	5.200	13				1	9	2	1	08/12	01/14
	Niedersachsen	West	AN	55.700	13				3	6	3	1	08/12	01/14
	Bremen	West	AN	200	13				3	6	3	1	08/12	01/14
	Nordrhein	West	AN	145.000	13				2	8	2	1	07/12	12/13
	Westfalen	West	AN	17.900	13				2	8	2	1	08/12	01/14
	Hessen	West	AN	43.600	13				3	7	2	1	07/12	12/13
	Rheinland-Pfalz	West	AN	38.100	13				2	8	2	1	07/12	12/13
	Saarland	West	AN	2.600	13				2	8	2	1	09/12	02/14
	Baden-Württemberg	West	AN	77.300	13				1	9	2	1	08/12	01/14
	Bayern	West	AN	82.600	13				3	7	2	1	08/12	01/14
	Berlin-West	West	AN	6.300	13				2	8	2	1	08/12	01/14
	Ost	Ost	AN	43.800	13				6	5	1	1	09/12	02/14
Eisen- und Stahlindustrie (IGM)														
	Bremen	West	Arb.		10				8	2			03/13	05/14
	Niedersachsen, NRW	West	Arb.	58.100	9				7	2			03/13	05/14
	Niedersachsen, Bremen, NRW	West	Ang.	24.100	6		1		2	1	1	1	03/13	05/14
	Saarland	West	Arb.	8.400	7				5	2			03/13	08/14
		West	Ang.	3.000	7				2	2	2	1	03/13	08/14
	Ost	Ost	Arb.	12.800	9				7	2			03/13	05/14
		Ost	Ang.	3.900	6		1		2	1	1	1	03/13	05/14
					7				6	1				
Papier erzeugende Industrie (IG BCE)														
	Nord	West	Arb.	5.100	7								07/13	06/15
		West	Ang.	2.400	5				2	1	1	1	07/13	06/15
	Düsseldorf, Köln	West	Arb.	3.500	6				5	1			07/13	06/15
		West	Ang.	1.800	5				2	1	1	1	07/13	06/15
	Westfalen	West	Arb.	2.000	8				6	2			07/13	06/15
		West	Ang.	600	5				2	1	2		07/13	06/15
	Düren, Jülich, Euskirchen	West	Arb.	2.200	7				6	1			07/13	06/15
		West	Ang.	600	6		1		2	1	1	1	07/13	06/15
	Hessen	West	Arb.	1.000	8				7	1			07/13	06/15
		West	Ang.	500	6				2	2	1	1	07/13	06/15
	Rheinland-Pfalz	West	Arb.	1.500	6				5	1			07/13	06/15
		West	Ang.	600	7				4	2	1		07/13	06/15
	Baden-Württemberg	West	Arb.	6.100	10				8	2			07/13	06/15
		West	Ang.	2.400	7				3	1	2	1	07/13	06/15
	Bayern	West	Arb.	5.700	7				5	2			07/13	06/15
		West	Ang.	2.500	6		1		3			2	07/13	06/15
	Ost	Ost	Arb.	5.000	7				6	1			07/13	06/15
		Ost	Ang.	1.700	5		1		1	1	2		07/13	06/15
Steine-Erden-Industrie (IG BAU)														
	Hessen	West	AN	7.000	12				5	3	3	1	10/13	04/14
	Rheinland-Pfalz	West	AN	3.600	13				4	5	4		05/12	06/13
	Saarland	West	Arb.	1.000	4				4				07/04	04/05
		West	Ang.	400	6		2	1	1	1	1		07/04	04/05
	Baden-Württemberg	West	Arb.	16.300	6				2	4			06/13	04/15
		West	Ang.	6.700	7				1	2	2	2	06/13	04/15
Fachbereich: Feuerfest- u. Steinzeugind														
	Bayern	West	Arb.	1.000	6				2	4			06/13	05/15
		West	Ang.	200	15				3	5	3	4	06/13	05/15
	Thüringen	Ost	AN	6.000	12		1	1	6	3	1		10/13	05/14

Tarifliche Grundvergütungen im Niedriglohnbereich

Tarifbereich				AN-Zahl	Zahl der Vergütungsgruppen nach Vergütungshöhe *								gültig ab MM/JJ	Kündigungs-termin MM/JJ
Fachlich	Räumlich	West/Ost	Per-sön-lich		Alle	bis 7,49 €	7,50 - 8,49 €	8,50 - 9,99 €	10,00 - 14,99 €	15,00 - 19,99 €	20,00 - 24,99 €	ab 25,00 €		
Investitionsgütergewerbe														
Metal- und Elektroindustrie (IGM)														
	Schleswig-Holstein	West	AN	63.600	10				2	4	1	3	07/13	12/14
	Hamburg	West	AN	52.400	10				2	3	2	3	07/13	12/14
	Nordwestliches Niedersachsen	West	AN	16.000	10				2	4	1	3	07/13	12/14
	Unterweser	West	AN	36.600	10				2	3	2	3	07/13	12/14
	Niedersachsen (o. Nordwestliches Niedersachsen, Osnabrück-Emsland)	West	AN	166.100	12				3	3	4	2	07/13	12/14
	Osnabrück-Emsland	West	AN	13.500	12				3	3	4	2	07/13	12/14
	NRW	West	AN	678.200	14				5	5	2	2	07/13	12/14
	Hessen	West	AN	215.800	11				3	4	1	3	07/13	12/14
	Rheinland-Rheinhesser	West	AN	63.400	11				3	4	1	3	07/13	12/14
	Pfalz	West	AN	63.400	11				3	4	2	2	07/13	12/14
	Saarland	West	AN	58.900	11				3	4	1	3	07/13	12/14
	Baden-Württemberg	West	AN	859.200	17				3	5	3	6	07/13	12/14
	Bayern	West	AN	749.500	12				3	4	2	3	07/13	12/14
	Berlin (West)	West	AN	42.000	13				4	4	2	3	07/13	12/14
	Mecklenburg-Vorpommern	Ost	AN	24.100	10				3	3	2	2	07/13	12/14
	Berlin (Ost)/Brandenburg	Ost	AN	64.000	13				4	5	2	2	07/13	12/14
	Sachsen-Anhalt	Ost	AN	56.500	11				4	3	2	2	07/13	12/14
	Thüringen	Ost	AN	93.600	12				4	3	3	2	07/13	12/14
	Sachsen	Ost	AN	163.400	12				4	3	3	2	07/13	12/14
	Metallhandwerk (IGM)													
	Schlesig-Holstein	West	Arb.	5.800	11	1	3	1	3	3			07/13	09/14
	Schlosser-, Schmiede-, Feinmechanikerhandwerk													
	o. Elektro-, Kfz-, Sanitär-Heizung-Klima-Handwerk	West	Ang.	2.800	6		2	1	1	1	1		07/13	09/14
	Hamburg	West	AN	6.600	10				4	2	2	2	01/13	12/13
	Niedersachsen	West	AN	32.800	11				5	3	3		01/13	06/14
	Landmaschinenmechanikerhandwerk													
	Schlosser-, Schmiedehandwerk	Bremen	West	1.400	13			2	6	4	1		01/03	02/04
	Schlosser-, Schmiede-, Feinmechanikerhandwerk	NRW	West	47.600	6				4	2			11/12	10/15
			West	19.000	6								11/12	10/15
	Schlosser-, Schmiede-, Feinmechanikerhandwerk	Hessen	West	13.500	9				2	7			07/04	02/05
			West	5.400	6				2	2	1	1	07/04	02/05
	Schlosser-, Schmiedehandwerk	Rheinland-Rheinhesser	West	4.000	9				5	4			07/13	04/15
			West	1.600	6				2	2	1	1	07/13	04/15
	o. Elektro-, Kfz-, Sanitär-Heizung-Klima-Handwerk	Pfalz	West	4.900	8			2	6				12/03	02/04
			West	2.000	6		1	1	1	2	1		12/03	02/04
	Schlosser-, Schmiedehandwerk	Saarland	West	4.600	8				7	1			10/12	09/14
			West	1.700	6				2	1	1	2	10/12	09/14
	Schlosser-, Schmiedehandwerk	Baden-Württemberg	West	61.500	7				2	4	1		01/13	10/14
			West	25.000	5				2	1	1	1	01/13	10/14
	Mechanikerhandwerk	Bayern (o. Mittelfranken)	West	34.800	8	1	1	1	4	1			05/01	04/02
	Mechanikerhandwerk	Bayern: Mittelfranke	West	17.400	8	1	1	1	4	1			05/01	04/02
	o. Elektro-, Kfz-, Sanitär-Heizung-Klima-Handwerk	Berlin (West)	West	7.500	5		2	1	2				01/13	06/14
	o. Elektro-, Kfz-, Sanitär-Heizung-Klima-Handwerk	Brandenburg	Ost	6.800	5	1	1	1	2				01/13	06/14
	o. Elektro-, Kfz-, Sanitär-Heizung-Klima-Handwerk	Berlin (Ost)	Ost	2.200	5		2	1	2				01/13	06/14
	o. Elektro-, Kfz-, Sanitär-Heizung-Klima-, Kälteanlagenbauerhandwerk	Sachsen-Anhalt	Ost	11.700	12	2	2	2	5	1			01/00	12/00
	o. Elektro-, Kfz-, Sanitär-Heizung-Klima-Handwerk	Sachsen	Ost	18.200	10	1	2	2	3	2			01/07	10/07
	Kfz-Gewerbe (IGM)													
	Schleswig-Holstein	West	Arb.	7.000	4				3	1			08/13	05/15
		West	Ang.	5.600	5		1		2	1	1		08/13	05/15
	Hamburg	West	Arb.	3.200	5				2	3			09/13	05/15
		West	Ang.	2.600	5				3	1	1		09/13	05/15
	(IGM, ver.di)	Niedersachsen	West	29.600										
	Unternehmensverband des Kfz-Gewerbes Niedersachsen-Bremen e. V.	West			9				3	4	2		08/13	04/15
	Tarifgemeinschaft der Innungen Niedersachsen-Mitte und Osnabrück	West			9				3	4	2		08/13	04/15
		Bremen	West	1.400	4				4				09/13	03/14
		West	Ang.	1.100	5		1	1	2	1			09/13	03/14
	(IGM, ver.di)	NRW	West	66.000	10				4	4	2		06/12	05/13
	(IGM, ver.di)	Hessen	West	28.300	10				3	3	3	1	08/13	04/15
		Rheinland-Rheinhesser	West	6.200	7				3	4			01/13	04/15
	(IGM, ver.di)		West	5.000	5				4		1		01/13	04/15
		Pfalz	West	5.100	7				4	3			07/13	04/15
	(IGM, ver.di)		West	4.000	5				4	1			07/13	04/15
		Saarland	West	3.000	7				4	3			08/13	04/15
	(IGM, ver.di)		West	2.400	5				3	1	1		08/13	04/15
		Baden-Württemberg	West	26.300	6				2	3	1		08/13	04/15
	(IGM, ver.di)		West	20.800	5				3	1	1		08/13	04/15
	(IGM, ver.di)	Bayern	West	65.700	8				3	3	2		07/13	04/15

Tarifliche Grundvergütungen im Niedriglohnbereich

Tarifbereich				AN-Zahl	Zahl der Vergütungsgruppen nach Vergütungshöhe *								gültig ab	Kündigungs-termin
Fachlich	Räumlich	West/Ost	Per-sön-lich		Alle	bis 7,49 €	7,50 - 8,49 €	8,50 - 9,99 €	10,00 - 14,99 €	15,00 - 19,99 €	20,00 - 24,99 €	ab 25,00 €	MM/JJ	MM/JJ
Fortsetzung														
Kfz-Gewerbe (IGM)														
	Berlin	West/Ost	Arb.	6.100	6				4	2			08/13	04/15
		West/Ost	Ang.	4.700	5			1	3	1			08/13	04/15
	Mecklenburg-Vorpommern	Ost	Arb.	5.500	4				3	1			08/13	05/15
		Ost	Ang.	4.400	4			2	1	1			08/13	05/15
	Brandenburg	Ost	Arb.	6.900	6			1	4	1			08/13	04/15
		Ost	Ang.	5.500	5		1	1	2	1			08/13	04/15
	Sachsen-Anhalt	Ost	AN	11.500	9				5	4			07/13	04/15
	Thüringen	Ost	AN	10.400	8				5	3			08/13	04/15
	Sachsen	Ost	AN	25.500	8				5	2	1		05/12	04/15
Sanitär-, Heizung-, Klimahandwerk (IGM)														
	Installateur- und Klempnerhandwerk	West			4			2	2				05/03	02/04
	Zentralheizungs- und Lüftungsbauerhandwerk	West			7			1	6				05/03	02/04
		West	Ang.	2.000	6	2	1		2	1			05/03	02/04
	Hamburg	West	Arb.	3.800	5	1		2	1	1			01/01	03/02
		West	Ang.	1.500	4	1	1		1	1			01/01	03/02
	Niedersachsen	West	Arb.	12.900	7				3	4			02/13	02/15
		West	Ang.	5.000	5			2	1	1	1		02/13	02/15
	Bremen	West	Arb.	k. A.	6				3	3			02/13	12/13
	NRW	West	Arb.	30.800	7				4	3			03/13	12/15
		West	Ang.	11.800	6	1	1	1	1	1	1		03/13	12/15
	Hessen	West	Arb.	12.500	6				3	2	1		01/13	12/15
		West	Ang.	4.800	6				3	1	2		01/13	12/15
	Pfalz	West	Arb.	2.600	7			3	4				05/05	12/05
		West	Ang.	1.000	7		1	2	2	2			05/05	12/05
	Baden-Württemberg	West		39.700										
	Industrieverband technische Gebäudeausrüstung	West	Arb.		7				2	3	2		05/13	04/15
		West	Ang.		7				3	2	1	1	05/13	04/15
	Fachverband Sanitär-Heizung-Klima	West	Arb.		7				4	3			08/03	04/04
		West	Ang.		7		1		3	2	1		08/03	04/04
	Industrieverband technische Gebäudeausrüstung	Südbaden	Arb.		4				1	2	1		05/13	04/15
		West	Ang.		5			1	2		1	1	05/13	04/15
	Fachverband Sanitär-Heizung-Klima	West	Arb.		4				2	2			08/03	04/04
		West	Ang.		5	1	1		1	1	1		08/03	04/04

Tarifliche Grundvergütungen im Niedriglohnbereich

Tarifbereich				AN-Zahl	Zahl der Vergütungsgruppen nach Vergütungshöhe *								gültig ab MM/JJ	Kündigungs-termin MM/JJ
Fachlich	Räumlich	West/Ost	Per-sön-lich		Alle	bis 7,49 €	7,50 - 8,49 €	8,50 - 9,99 €	10,00 - 14,99 €	15,00 - 19,99 €	20,00 - 24,99 €	ab 25,00 €		
Verbrauchsgütergewerbe														
Bekleidungsindustrie (IGM)														
	Schleswig-Holstein, Hamburg	West	Arb.	100	8				7	1			05/13	10/14
	Schleswig-Holstein	West	Ang.	100	5		1		2	2			05/13	10/14
	Hamburg	West	Ang.		8			1	2	1	1		05/13	10/14
	Niedersachsen u. Bremen (o. Reg.-Bez. Osnabr.)	West	Arb.	1.200	5				8				05/13	10/14
	NRW: Nordrhein	West	Ang.	900	5	1		1	1	1		1	05/13	10/14
	NRW: Westfalen	West	Arb.	700	8				7	1			07/13	12/14
		West	Ang.	900	6			2	1	2	1		07/13	12/14
	NRW: Westfalen	West	Arb.	1.800	8				7	1			05/13	10/14
		West	Ang.	2.800	6			1	2	1		2	05/13	10/14
	Hessen	West	Arb.	500	8				7	1			05/13	10/14
		West	Ang.	400	6			1	2	1	2		05/13	10/14
	Rheinland-Pfalz	West	Arb.	300	8				7	1			05/13	10/14
	Mittelrhein	West	Ang.	100	6	1	1	1	1		1	1	05/13	10/14
	Reg.-Bez. Pfalz	West	Ang.	100	5	1	1		2	1			05/13	10/14
	Baden-Württemberg inkl. bay. Kr. Lindau	West	Ang.	5.200	8				7	1			05/13	10/14
		West	Ang.	4.300	4			1	2		1		05/13	10/14
	Bayern o. Unterfranken	West	Arb.	3.700	8				7	1			05/13	10/14
		West	Ang.	3.800	4				2	2			05/13	10/14
	Unterfranken	West	Arb.	2.900	8				7	1			05/13	10/14
		West	Ang.	2.100	4				2	2			05/13	10/14
	Berlin-West	West	Arb.	100	8				2	6			05/13	10/14
		West	Ang.	200	4			2	1	1			05/13	10/14
Textilindustrie (IGM)														
	Schleswig-Holstein, Hamburg	West	Arb.	500	18				18				05/13	10/14
	Schleswig-Holstein	West	Ang.	100	4				2	1	1		05/13	10/14
	Hamburg	West	Ang.	100	4				2	1	1		05/13	10/14
	Niedersachsen, Bremen	West	Arb.	3.000	16				14	2			05/13	10/14
		West	Ang.	1.500	7			1	2	2	2		05/13	10/14
	NRW: Nordrhein	West	Arb.	4.200	13				13				05/13	10/14
		West	Ang.	2.300	7				3	2	1	1	05/13	10/14
	NRW: Westfalen	West	Arb.	4.600	21				21				05/13	10/14
		West	Ang.	2.400	6				3	1	1	1	05/13	10/14
	Hessen	West	Arb.	1.700	13				13				05/13	10/14
		West	Ang.	900	8				4	2	1	1	05/13	10/14
	Rheinland-Pfalz	West	Arb.	800	11				11				05/13	10/14
	Rheinland-Pfalz: Mittelrhein	West	Ang.	200	6			1	2	1	1	1	05/13	10/14
	Rheinland-Pfalz: Pfalz	West	Ang.	100	5			1	3		1		05/13	10/14
	Saarland	West	Arb.	100	6				6				05/13	10/14
		West	Ang.	100	7				4	2	1		05/13	10/14
	Baden-Württemberg	West	Arb.	7.500	9				8	1			05/13	10/14
		West	Ang.	4.000	7				3	2	1	1	05/13	10/14
	Bayern: Nordbayern	West	Arb.	2.700	12				12				05/13	10/14
		West	Ang.	2.000	4				3	1			05/13	10/14
	Bayern: Südbayern	West	Arb.	2.700	10				10				05/13	10/14
		West	Ang.	2.000	8			1	4	2	1		05/13	10/14
	Berlin-West	West	Arb.	200	17				1	14	2		05/13	10/14
		West	Ang.	100	4				1	2	1		05/13	10/14
	Ost	Ost	AN	9.500	10		1	1	5	3			05/13	03/15
Druckindustrie (ver.di)														
	West	West	Arb.	78.500	8				5	3			08/12	12/13
	Ost o. Brandenburg	Ost	Arb.	11.200	8				5	3			08/12	12/13
	Schleswig-Holstein, Hamburg	West	Ang.	3.600	7				3	1	2	1	08/12	12/13
	Niedersachsen, Bremen	West	Ang.	5.400	8				3	2	1	2	08/12	12/13
	NRW	West	Ang.	12.400	9				3	3	2	1	08/12	12/13
	Hessen	West	Ang.	4.200	5				2	1	1	1	08/12	12/13
	Rheinland-Pfalz, Saarlanc	West	Ang.	2.900	5			2	2		1		08/12	12/13
	Baden-Württemberg o. Südbaden	West	Ang.	8.100	7				3	2	1	1	08/12	12/13
	Südbaden	West	Ang.	2.200	7				3	2	1	1	08/12	12/13
	Bayern	West	Ang.	12.800	6				2	2	1	1	08/12	12/13
	Berlin-West	West	Ang.	1.700	7				4	1	1	1	08/12	12/13
	Mecklenburg-Vorpommern	Ost	Ang.	300	7			2	1	2	1	1	08/12	12/13
	Berlin-Ost	Ost	Ang.	600	7			2	2	1	1	1	08/12	12/13
	Sachsen-Anhalt, Sachsen, Thüringen	Ost	Ang.	4.200	7			2	1	2	1	1	08/12	12/13
Papier und Pappe verarbeitende Industrie (ver.di)														
	West	West	Arb.	41.100	8				6	2			11/13	08/14
	Schleswig-Holstein, Hamburg, Niedersachsen, Bremen	West	Ang.	2.800	7				3	1	2	1	11/13	08/14
	NRW: Nordrhein	West	Ang.	3.500	5				2	1	1	1	11/13	08/14
	NRW: Westfalen	West	Ang.	2.400	6				3	1	1	1	11/13	08/14
	Hessen	West	Ang.	1.500	6			1	2	2		1	11/13	08/14
	Rheinland-Pfalz, Saarlanc	West	Ang.	1.800	7			2	1	2	2		11/13	08/14
	Baden-Württemberg o. Südbaden	West	Ang.	3.600	5				2	1	1	1	11/13	08/14
	Südbaden	West	Ang.	800	7				3	2		2	11/13	08/14

Tarifliche Grundvergütungen im Niedriglohnbereich

Tarifbereich				AN-Zahl	Zahl der Vergütungsgruppen nach Vergütungshöhe *							gültig ab MM/JJ	Kündigungs-termin MM/JJ		
Fachlich	Räumlich	West/Ost	Per-sön-lich		Alle	bis 7,49 €	7,50 - 8,49 €	8,50 - 9,99 €	10,00 - 14,99 €	15,00 - 19,99 €	20,00 - 24,99 €			ab 25,00 €	
Fortsetzung															
Papier und Pappe verarbeitende Industrie (ver.di)															
	Bayern	West	Ang.	3.700	6		1	2	1	2		11/13	08/14		
	Berlin-West	West	Ang.	300	6		1	2	1	2		11/13	08/14		
	Ost	Ost	Arb.	5.400	8			6	2			11/13	08/14		
	Mecklenburg-Vorpommern	Ost	Ang.		7			3	2	1	1	11/13	08/14		
	Berlin-Ost, Brandenburg	Ost	Ang.	200	6		1	2	1	2		11/13	08/14		
	Sachsen-Anhalt, Thüringen, Sachsen	Ost	Ang.	1.400	6		1	2	2		1	11/13	08/14		
	Holz und Kunststoff verarbeitende Industrie (IGM)														
	Schleswig-Holstein	West	Arb.	2.600	5				5			03/13	04/14		
		West	Ang.	1.000	6				3	1	1	03/13	04/14		
	Hamburg	West	Arb.	1.000	4					4		10/13	01/15		
		West	Ang.	300	4					2	1	1	10/13	01/15	
	Niedersachsen	West	Arb.	12.300	11				3	4	4	03/13	04/14		
		West	Ang.	4.500	8				2	1	2	3	03/13	04/14	
	NRW: Nordrhein	West	Arb.	4.100	5				5			06/05	04/06		
		West	Ang.	1.600	7		1	3	1	2		06/05	04/06		
	NRW: Westfalen-Lippe	West	Arb.	32.300	5				3	2		03/13	04/14		
		West	Ang.	12.200	7				1	2	2	2	03/13	04/14	
	Hessen	West	Arb.	8.100	7				5	2		05/13	04/14		
		West	Ang.	3.100	6				2	1	1	2	05/13	04/14	
	Rheinland-Pfalz	West	Arb.	6.700	5				5			03/13	04/14		
	Rheinland-Pfalz: Rheinland	West	Ang.	1.300	6		1	3		1	1	03/13	04/14		
	Rheinland-Pfalz: Pfalz	West	Ang.	1.100	5				3	1	1	03/13	04/14		
	Saar	West	Arb.	800	6		1	5				07/06	06/07		
		West	Ang.	300	6				3	2	1	07/06	06/07		
	Baden-Württemberg	West	Arb.	24.100	10				4	6		03/13	04/14		
	Baden-Württemberg: Nordbaden	West	Ang.	2.000	7				2	1	2	2	03/13	04/14	
	Baden-Württemberg: Südbaden	West	Ang.	1.500	7				2	1	2	2	03/13	04/14	
	Baden-Württemberg: Württemberg	West	Ang.	6.600	7				2	1	2	2	03/13	04/14	
	Bayern	West	Arb.	29.800	9				5	4		03/13	04/14		
		West	Ang.	10.800	7				2	2	2	1	03/13	04/14	
	Mecklenburg-Vorpommern	Ost	Arb.	2.000	6	2	2	1	1			02/07	01/08		
		Ost	Ang.	600	6	1	1	1	2	1		02/07	01/08		
	Berlin, Brandenburg	Ost	AN	6.500	10				3	4	1	2	04/13	05/14	
	Sachsen-Anhalt	Ost	Arb.	2.800	6				4	2		04/13	04/14		
		Ost	Ang.	700	7				1	3	1	1	04/13	04/14	
	Thüringen	Ost	Arb.	5.000	7				6	1		03/13	04/14		
		Ost	Ang.	1.200	7				1	3	2	1	03/13	04/14	
	Sachsen	Ost	AN	10.700	12				7	3	2	03/13	04/14		
	Feinkeramische Industrie (IG BCE)														
	Nord- und Westdeutschland	West	Arb.	2.900	7				1	6		06/13	07/14		
		West	Ang.	1.600	5		1	1	1	2		06/13	07/14		
	Rheinland-Pfalz o. Pfalz	West	Arb.	900	7				7			06/13	07/14		
		West	Ang.	400	5				1	2	2	06/13	07/14		
	Pfalz, Saarland	West	Arb.	500	7				7			05/13	04/14		
		West	Ang.	200	5				1	2	2	05/13	04/14		
	Baden-Württemberg	West	Arb.	100	7				7			05/13	06/14		
		West	Ang.		5		1	1	1	1	1	05/13	06/14		
	Bayern	West	Arb.	6.900	7				7			05/13	06/14		
		West	Ang.	2.900	5				1	2	2	05/13	06/14		
	Ost	Ost	Arb.	2.400	7				3	4		01/13	03/14		
		Ost	Ang.	900	5	1			1	2	1	01/13	03/14		
	Kunststoff verarbeitende Industrie (IG BCE, teilweise IGM)														
	NRW: Kreis Lippe	West	Arb.	23.900	7					5	2	11/12	10/13		
		West	Ang.	11.700	9				1	3	1	2	2	11/12	10/13
	Hessen	West	AN	20.400	15				7	5	2	1	06/13	06/14	
	Baden-Württemberg	West	AN	55.800	13				5	3	2	3	12/13	06/14	
	Bayern	West	Arb.	50.600	7				5	2		10/13	04/14		
		West	Ang.	20.000	8				5	2	1	10/13	04/14		
	Berlin, Brandenburg	Ost	AN	6.600	13				4	5	3	1	04/13	12/14	
	Ost o. Berlin, Brandenburg	Ost	Arb.	26.500	7				3	4		05/13	04/15		
		Ost	Ang.	7.600	7		1	2	3	1		05/13	04/15		

Tarifliche Grundvergütungen im Niedriglohnbereich

Tarfbereich				AN-Zahl	Zahl der Vergütungsgruppen nach Vergütungshöhe *							gültig ab MM/JJ	Kündigungs-termin MM/JJ	
Fachlich	Räumlich	West/Ost	Per-sön-lich		Alle	bis 7,49 €	7,50 - 8,49 €	8,50 - 9,99 €	10,00 - 14,99 €	15,00 - 19,99 €	20,00 - 24,99 €			ab 25,00 €
Nahrungs- und Genussmittel														
Süßwarenindustrie (NGG)														
	Schleswig-Holstein/Hamburg	West	AN	3.700	12				6	3	2	1	06/13	03/15
	Niedersachsen/Bremen	West	AN	6.600	12				6	4	1	1	11/13	05/15
	NRW	West	AN	15.000	12				6	3	2	1	06/13	03/15
	Hessen	West	AN	6.100	12				6	4	1	1	07/13	04/15
	Rheinland-Pfalz	West	AN	1.600	12				6	4	1	1	10/13	07/15
	Baden-Württemberg	West	AN	4.400	12				6	2	2	2	09/13	06/15
	Bayern	West	AN	5.800	12				6	4	1	1	06/13	03/15
	Berlin-West	West	AN	2.300	12				6	4	1	1	08/13	05/15
	Ost	Ost	AN	8.400	12				7	3	1	1	02/13	01/14
Fleischerhandwerk (NGG)														
	NRW	West	Arb.	11.100	6		1	1	4				11/13	01/15
		West	Ang.	6.500	4	2		2					11/13	01/15
	Hessen	West	Arb.	4.000	4			4					06/13	05/14
		West	Ang.	3.900	5		1	1	1	2			06/13	05/14
		West	Vkf.		2		1	1					06/13	05/14
	Pfalz	West	Arb.	1.200	3			1	1	1			04/13	02/14
		West	Ang.	1.300	3		1	1	1				04/13	02/14
	Rheinland-Rheinhesser	West	Arb.	1.200	3			1	1	1			04/13	12/14
		West	Ang.	1.300	3		1	1	1				04/13	12/14
	Baden-Württemberg	West	Arb.	9.000	12			3	5	3	1		11/12	12/13
		West	Ang.	9.100	7			3	3	1			11/12	12/13
		West	Vkf.		8			4	4				11/12	12/13
	Bayern	West	AN	25.100	10			1	7	2			07/13	04/14
	Thüringen	Ost	AN	3.700	13	9		2	2				04/04	08/04
	Sachsen	Ost	Arb.	3.300	3	3							06/10	05/11
		Ost	Ang.	2.300	2	1		1					07/10	05/11
		Ost	Vkf.		2	2							07/10	05/11
Obst- und Gemüseindustrie (NGG)														
	Schleswig-Holstein/Hamburg	West	AN	1.500	13				5	4	1	3	05/13	02/15
	Niedersachsen/Bremen	West	AN	2.300	13				6	4	1	2	03/13	12/13
	NRW	West	AN	5.200	13				4	4	2	3	06/13	03/15
	Hessen/Rheinland-Pfalz/Saarland	West	AN	1.800	13			1	6	3	2	1	05/13	04/15
	Baden-Württemberg	West	AN	4.400	13				5	3	2	3	04/13	02/15
	Bayern	West	AN	2.300	13				6	3	2	2	07/13	05/15
	Berlin-West	West	AN		13				6	3	3	1	11/12	10/13
Erfrischungsgetränkeindustrie (NGG)														
	Mecklenburg-Vorpommern	Ost	AN	1.200	13				8	2	3		02/13	01/14
	Hamburg/Schleswig-Holstein	West	AN	1.200	9				1	5	2	1	04/13	03/14
	Niedersachsen/Bremen	West	AN	1.400	9				6	2	1		02/07	12/07
	NRW	West	AN	1.700	11				7	1	3		02/05	12/05
	Hessen	West	AN	1.300	9				3	4	1	1	02/13	12/13
	Rheinland-Pfalz	West	AN	3.000	9				3	3	2	1	02/13	12/13
	Bayern	West	AN	5.200	12				6	2	2	2	08/13	05/14
	Ost (o. Berlin-Ost)	Ost	AN	1.800	11			2	5	3	1		12/04	09/05
	Berlin	West/Ost	AN		11				7	2	2		12/04	09/05
Brot- und Backwarenindustrie (NGG)														
	Hamburg/Schleswig-Holstein	West	Arb.	600	4				3	1			05/13	04/14
		West	Ang.	600	5				3	1	1		05/13	04/14
		West	Vkf.		4			1	3				05/13	04/14
	Niedersachsen/ Bremen	West	Arb.	1.400	4				3	1			05/13	04/14
		West	Ang.	1.100	5				2	2	1		05/13	04/14
		West	Vkf.		2				2				05/13	04/14
	NRW	West	Arb.	3.200	10				4	6			05/13	04/14
		West	Ang.	2.000	8				2	4	1	1	05/13	04/14
		West	Vkf.		1			1					05/13	04/14
	Hessen	West	Arb.	1.400	6				2	4			04/13	02/14
		West	Ang.	800	6				2	1	1	2	04/13	02/14
		West	Vkf.		3			1	2				04/13	02/14
	Rheinland-Pfalz	West	Arb.	300	5				3	2			11/12	10/13
		West	Ang.	300	8				2	3	3		11/12	10/13
	Baden-Württemberg	West	Arb.	1.500	4				3	1			06/13	03/14
		West	Ang.	1.700	10			1	1	3	2	3	06/13	03/14
		West	Vkf.		3			1	2				06/13	03/14
	Bayern	West	Arb.	2.400	7				4	3			05/13	04/14
		West	Ang.	1.500	8				3	2	2	1	05/13	04/14
		West	Vkf.		9				8	1			05/13	04/14
	Ost, Berlin-West	West/Ost	AN	5.400	13				5	5	2	1	07/13	05/14

Tarifliche Grundvergütungen im Niedriglohnbereich

Tarifbereich				AN-Zahl	Zahl der Vergütungsgruppen nach Vergütungshöhe *								gültig ab	Kündigungs-termin	
Fachlich	Räumlich	West/Ost	Per-sön-lich		Alle	bis 7,49 €	7,50 - 8,49 €	8,50 - 9,99 €	10,00 - 14,99 €	15,00 - 19,99 €	20,00 - 24,99 €	ab 25,00 €	MM/JJ	MM/JJ	
Baugewerbe															
Bauhauptgewerbe (IG BAU)	West (o. Berlin)	West	Arb.	426.000	5						4	1		05/13	04/14
		West	Ang.	105.800	10				3	2	2	3		05/13	04/14
	Berlin	West/Ost	Arb.	11.000	5						4	1		05/13	04/14
		West/Ost	Ang.	2.800	10				3	2	2	3		05/13	04/14
	Ost (o. Berlin)	Ost	Arb.	123.400	6				3	3				05/13	04/14
		Ost	Ang.	30.000	10				3	3	2	2		05/13	04/14
Dachdeckerhandwerk (IG BAU)	West und Ost (o. Bayern)	West/Ost	Arb.	60.600	6				3	3				09/12	07/14
		West/Ost	Ang.	16.000	5		1		2		1	1		09/12	07/14
	Bayern	West	Arb.	11.300	4				1	3				10/13	07/14
Maler- und Lackiererhandwerk (IG BAU)	West	West	Ang.	23.700	5	1		1	1	1	1			06/03	12/03
	Ost	Ost	Ang.	5.400	5	1		1	2	1				06/03	12/03
	West (o. Saarland)	West	Arb.	95.100											
	Ost	Ost	Arb.	23.200											
	Schleswig-Holstein	West	Arb.		3		1		1	1				09/07	06/09
	Hamburg	West	Arb.		3			1	1	1				12/12	09/13
	Niedersachsen	West	Arb.		3			1	1	1				12/12	09/13
	Bremen	West	Arb.		3			1	1	1	1			12/12	09/13
	NRW	West	Arb.		3			1	1	1				12/12	09/13
	Hessen	West	Arb.		4			1	1	2				12/12	09/13
	Rheinland-Pfalz	West	Arb.		4			1	1	2				12/12	09/13
	Saarland	West	Arb.	1.000	4				3	1				05/13	03/14
	Nordbaden, Nordwürttemberg, Südwürttemberg-Hohenzollern	West	Arb.		5			1	1	3				12/12	09/13
	Südbaden	West	Arb.		5			1	2	2				12/12	09/13
	Bayern	West	Arb.		3			1	1	1				12/12	09/13
Berlin-Brandenburg	West/Ost	Arb.		3		1		2					12/12	09/13	
Mecklenburg-Vorpommern	Ost	Arb.		4	1		1	2					06/03	12/03	
Sachsen-Anhalt, Sachser	Ost	Arb.		7		1	1	5					12/12	09/13	
Thüringen	Ost	Arb.		4		1	1	2					01/05	12/05	

Tarifliche Grundvergütungen im Niedriglohnbereich

Tarifbereich				AN-Zahl	Zahl der Vergütungsgruppen nach Vergütungshöhe *							gültig ab MM/JJ	Kündigungs-termin MM/JJ	
Fachlich	Räumlich	West/Ost	Per-sön-lich		Alle	bis 7,49 €	7,50 - 8,49 €	8,50 - 9,99 €	10,00 - 14,99 €	15,00 - 19,99 €	20,00 - 24,99 €			ab 25,00 €
Handel														
Großhandel (ver.di)														
	Schleswig-Holstein	West	Arb.	16.900	6				6				07/13	04/15
		West	Ang.	31.600	8				5	1	2		07/13	04/15
	Hamburg	West	Arb.	12.500	6				5	1			07/13	04/15
		West	Ang.	44.200	7				4	1	1	1	07/13	04/15
	Niedersachsen	West	Arb.	39.500	5				3	2			07/13	04/15
		West	Ang.	63.300	7		1		3	1	2		07/13	04/15
	NRW	West	Arb.	99.000	8				6	2			07/13	04/15
		West	Ang.	194.400	7				4	1	2		07/13	04/15
	Hessen	West	Arb.	26.300	7				5	2			07/13	04/15
		West	Ang.	66.300	7				4	2	1		07/13	04/15
	Rheinland-Rheinhesser	West	Arb.	11.700	3				3				07/13	04/15
		West	Ang.	18.800	6				4	1	1		07/13	04/15
	Pfalz	West	Arb.	5.600	5				4	1			07/13	04/15
		West	Ang.	9.100	6				4	1	1		07/13	04/15
	Saarland	West	Arb.	5.500	5				5				08/12	04/13
		West	Ang.	7.800	6		2		3		1		08/12	04/13
	Baden-Württemberg	West	Arb.	44.600	6				4	2			06/13	03/15
		West	Ang.	96.300	7		1		3	1	2		06/13	03/15
	Bayern	West	Arb.	60.900	6				6				06/13	03/15
		West	Ang.	120.800	6				4	1	1		06/13	03/15
	Berlin	West/Ost	Arb.	6.200	6				5	1			07/13	04/15
		West/Ost	Ang.	15.500	6				4	1	1		07/13	04/15
	Mecklenburg-Vorpommern	Ost	Arb.	5.400	6		1		4	1			07/13	04/15
		Ost	Ang.	6.900	7		2		3	2			07/13	04/15
	Brandenburg	Ost	Arb.	7.600	6				6				07/13	04/15
		Ost	Ang.	8.900	6				4	1	1		07/13	04/15
	Sachsen-Anhalt	Ost	Arb.	6.800	5				4	1			07/13	04/15
		Ost	Ang.	8.400	5		2		1	1	1		07/13	04/15
	Thüringen	Ost	Arb.	6.800	7		1		5	1			07/13	04/15
		Ost	Ang.	8.600	7				5	1	1		07/13	04/15
	Sachsen	Ost	Arb.	13.900	6		1		5				06/13	03/15
		Ost	Ang.	23.200	6		3		2		1		06/13	03/15
Einzelhandel (ver.di)														
	Schleswig-Holstein	West	Arb.	14.800	13			1	10	2			08/13	04/15
		West	Ang.	63.400	5		1	1	2	1			08/13	04/15
	Hamburg	West	Arb.	10.700	11				8	3			08/13	04/15
		West	Ang.	51.100	6		1		3	2			08/13	04/15
	Niedersachsen	West	Arb.	41.700	16				14	2			07/12	04/13
		West	Ang.	175.800	5		1	1	2	1			07/12	04/13
	Bremen	West	Arb.	3.400	9				8	1			07/12	04/13
		West	Ang.	16.900	5		1	1	2	1			07/12	04/13
	NRW	West	Arb.	76.800	12				6	6			08/13	04/15
		West	Ang.	379.100	5		2		2	1			08/13	04/15
	Hessen	West	Arb.	22.600	15				9	6			07/13	03/15
		West	Ang.	129.800	6		2		3	1			07/13	03/15
	Rheinland-Pfalz	West	Arb.	16.000	7				5	2			08/13	04/15
		West	Ang.	81.100	5		1		2	2			08/13	04/15
	Saarland	West	Arb.	5.300	10				7	3			07/13	03/15
		West	Ang.	24.700	5		1		2	2			07/13	03/15
	Baden-Württemberg	West	Arb.	49.100	10				9	1			07/13	03/15
		West	Ang.	232.800	6		2		2	1	1		07/13	03/15
	Bayern (Ortsklasse 1)	West	Arb.	62.900	17				14	3			08/13	04/15
		West	Ang.	281.500	6		1		3	2			08/13	04/15
	Berlin (West)	West	Arb.	10.700	6				5	1			10/13	06/15
		West	Ang.	55.000	5				1	3	1		10/13	06/15
	Mecklenburg-Vorpommern	Ost	Arb.	7.700	5				4	1			10/13	06/15
		Ost	Ang.	29.900	5		1		1	2	1		10/13	06/15
	Brandenburg	Ost	Arb.	11.000	5				4	1			10/13	06/15
		Ost	Ang.	44.800	5		1		3	1			10/13	06/15
	Berlin (Ost)	Ost	Arb.	4.100	6				5	1			10/13	06/15
		Ost	Ang.	22.800	5		1		3	1			10/13	06/15
	Sachsen-Anhalt	Ost	Arb.	12.000	5				4	1			09/13	05/15
		Ost	Ang.	40.600	5		1		3	1			09/13	05/15
	Thüringen	Ost	Arb.	10.800	5				4	1			09/13	05/15
		Ost	Ang.	36.800	5		1		3	1			09/13	05/15
	Sachsen	Ost	Arb.	20.700	5				4	1			09/13	05/15
		Ost	Ang.	75.000	5		1		3	1			09/13	05/15

Tarifliche Grundvergütungen im Niedriglohnbereich

Tarfbereich				AN-Zahl	Zahl der Vergütungsgruppen nach Vergütungshöhe *							gültig ab MM/JJ	Kündigungs-termin MM/JJ	
Fachlich	Räumlich	West/Ost	Per-sön-lich		Alle	bis 7,49 €	7,50 - 8,49 €	8,50 - 9,99 €	10,00 - 14,99 €	15,00 - 19,99 €	20,00 - 24,99 €			ab 25,00 €
Verkehr und Nachrichtenübermittlung														
Privates Verkehrsgewerbe (ver.di)	Schleswig-Holstein	West	Arb.	16.300	11			1	10				02/13	03/15
		West	Ang.	5.900	6			1	3	2				02/13
Güterkraftverkehr und Speditioner	Hamburg	West	Arb.	7.000	12			3	9				01/13	02/15
		West	Ang.	21.200	6			1	2	2	1			01/13
(o. Fernfahrer)	Niedersachsen	West	Arb.	49.700	5			3	2				07/13	07/15
		West	Ang.	17.500	5			2	2	1				07/13
	Bremen	West	Arb.	6.100	7			1	6				01/13	09/13
		West	Arb.	104.000										
(o. Kraftfahrer mit Fahrten ab 100 km)		West	Arb.		4				4				06/13	05/14
		West	Arb.		3				3				06/13	05/14
Kraftfahrer mit Fahrten ab 100 km		West	Ang.	45.800	5			1	3	1			06/13	05/14
		West	Arb.	35.200	4				4				12/13	09/15
	Hessen	West	Ang.	20.800	7				4	2	1		12/13	09/15
		West	Arb.	21.200	6			1	5				09/13	08/15
Speditionen und Lagerei (Land)	Rheinland-Pfalz	West	Arb.	7.500	4			2	2				09/13	08/15
		West	Arb.	5.400	13				13				05/13	04/14
Güterkraftverkehr	Saarland	West	Ang.	2.000	5		1	1	2	1			05/13	04/14
		West	Arb.	55.200	10				6	4			04/13	03/14
Speditionen, Güternahverkehr, Möbelnahbereich	Baden-Württemberg (o. Südbaden)	West	Ang.	25.100	7				3	3		1	04/13	03/14
		West	Arb.	3.200	8				8				04/13	05/14
Speditionen	Südbaden	West	Ang.	2.300	5				3	1	1		04/13	05/14
		West	Arb.	79.100	14				12	2			01/13	09/14
Speditionen und Güternahverkehr	Bayern	West	Arb.	34.500	5				5				01/13	09/14
		West	Ang.	2.800	8				2	6			07/13	07/15
Speditionen	Berlin-West	West	Arb.	2.800	5				2	2	1		07/13	07/15
		West	Ang.	1.100	8				2	6			07/13	07/15
Speditionen	Berlin-Ost	Ost	Arb.	1.700	5				2	2	1		07/13	07/15
		Ost	Ang.	2.500	6				2	4			07/13	07/15
Speditionen und Logistik	Brandenburg	Ost	Arb.	600	5			2	3				07/13	07/15
		Ost	Ang.	16.800	20	17	1	2					10/00	12/01
Speditionen und Güterverkehr stationäres Personal	Sachsen-Anhalt	Ost	Arb.	3.500	9	5	1	1	2				10/00	12/01
		Ost	Ang.	18.100										
Speditionen und Güterverkehr fahrendes Personal	Thüringen	Ost	AN		6	5		1					04/05	03/06
		Ost	AN		3	3							04/05	03/06

Tarifliche Grundvergütungen im Niedriglohnbereich

Tarfbereich				AN-Zahl	Zahl der Vergütungsgruppen nach Vergütungshöhe *								gültig ab	Kündigungs-termin
Fachlich	Räumlich	West/Ost	Per-sön-lich		Alle	bis 7,49 €	7,50 - 8,49 €	8,50 - 9,99 €	10,00 - 14,99 €	15,00 - 19,99 €	20,00 - 24,99 €	ab 25,00 €	MM/JJ	MM/JJ
Kreditinstitute, Versicherungsgewerbe														
Bankgewerbe (ver.di)	West und Ost	West/Ost	AN	238.500	9				5	2	2		07/13	04/14
(o. Genossenschaftsbanken)		West/Ost	AN	165.600	9				6	2	1		09/05	05/06
Genossenschaftsbanken														
Versicherungsgewerbe (ver.di)	West und Ost	West/Ost	AN	173.700	10		1	4	3	2			08/13	03/15

Tarifliche Grundvergütungen im Niedriglohnbereich

Tarifbereich				AN-Zahl	Zahl der Vergütungsgruppen nach Vergütungshöhe *								gültig ab MM/JJ	Kündigungs-termin MM/JJ
Fachlich	Räumlich	West/Ost	Per-son-lich		Alle	bis 7,49 €	7,50 - 8,49 €	8,50 - 9,99 €	10,00 - 14,99 €	15,00 - 19,99 €	20,00 - 24,99 €	ab 25,00 €		
Private Dienstleistungen														
Hotel- und Gaststättengewerbe (NGG)														
	Schleswig-Holstein	West	AN	24.600	10		4	2	4				01/13	12/14
	Hamburg	West	AN	23.700	8		1	4	3				01/13	12/14
	Niedersachsen	West	AN	45.400	8		1	1	5	1			05/13	02/15
	Oldenburg	West	AN	8.200	8	1	1	1	5				11/12	09/13
	ostfries. Nordseeinseln	West	AN	4.100	7		2	2	3				06/13	12/16
	Bremen/Bremerhaven	West	AN	6.800	10		2	3	5				04/13	03/14
	NRW	West	AN	114.600	10			3	5	2			09/13	04/14
	Hessen	West	AN	50.500	9			2	5	1	1		11/12	12/14
	Rheinland-Pfalz	West	AN	31.300	7		1	2	4				01/13	12/14
	Saarland	West	AN	6.300	8		2	3	3				01/13	12/13
	Baden-Württemberg**	West	AN	85.900	7			1	5	1			10/13	12/14
	Bayern	West	AN	131.600	10			1	6	3			04/13	07/14
	Berlin	West/Ost	AN	39.200	8			3	5				07/13	06/15
	Mecklenburg-Vorpommern	Ost	AN	24.300	8	1	2	3	2				09/13	03/15
	Brandenburg	Ost	AN	18.200	8	1	2	1	4				01/13	12/15
	Sachsen-Anhalt	Ost	AN	15.100	7		3	1	3				04/13	08/16
	Thüringen	Ost	AN	15.000	8	2	1	2	3				02/13	12/14
	Sachsen	Ost	AN	32.400	9	1	3	3	2				06/13	04/15
Gebäudereinigerhandwerk (IG BAU)														
	West, Berlin-Ost	West/Ost	Arb.	333.300	9			2	6	1			01/13	
	Ost (o. Berlin)	Ost	Arb.	62.800	9		2	4	3				01/13	
	Bremen, Niedersachsen	West	Ang.	4.600	5		1		3	1			05/03	06/05
	NRW	West	Ang.	10.600	5	1		1	1	2			05/03	05/05
	Hessen	West	Ang.	4.800	5	1		1	1	2			07/03	06/05
	Berlin	West/Ost	Ang.	3.200	5		1	1	3				01/03	12/04
	Sachsen-Anhalt	Ost	Ang.	1.300	5	3			2				05/04	04/05
	Thüringen	Ost	Ang.	900	5	2	1		2				05/04	04/05
	Sachsen	Ost	Ang.	2.400	5	2	1		2				05/04	04/05
Friseurhandwerk (ver.di)														
	Schleswig-Holstein	West	Arb.	5.900	5		2	1	2				08/13	07/16
	Hamburg	West	AN	4.900	11		8	1	2				01/02	12/02
	Niedersachsen	West	AN	16.400	4		2	1	1				04/11	12/11
	Bremen	West	AN	1.500	5		3	2					04/08	03/09
	NRW	West	AN	33.600	7		2	2	3				10/13	12/15
	Hessen	West	Arb.	10.100	9		4	2	3				01/03	12/03
		West	Ang.	1.000	2		1	1					01/03	12/03
	Handwerkskammerbez. Rheinland, Koblenz, Trier	West	Arb.	3.600	8		6		2				08/97	07/98
		West	Ang.	200	2		2						08/97	07/98
	Handwerkskammerbez. Pfalz	West	AN	4.300	8		6	1	1				08/01	07/02
	Baden-Württemberg	West	AN	19.800	6		1	2	3				08/07	07/08
	Bayern	West	Arb.	22.600	5		2	2	1				05/13	10/15
	Berlin-West und Ost	West/Ost	Arb.	7.400	8	7	1						06/02	12/03
		West/Ost	Ang.	900	3	3							06/02	12/03
	Brandenburg	Ost	Arb.	5.600	13	13							01/93	06/93
		Ost	Ang.	500	3	3							01/93	06/93
	Mecklenburg-Vorpommern	Ost	Arb.	4.000	6	6							01/95	11/95
		Ost	Ang.	400	3	3							01/95	11/95
	Sachsen-Anhalt	Ost	AN	7.300	4	4							06/97	05/98
	Thüringen	Ost	AN	5.400	4	3	1						03/95	03/96
	Sachsen	Ost	AN	11.700	5	5							10/04	12/05
Private Abfallwirtschaft (ver.di)														
	West	West	AN	47.000	12				8	2	2		01/13	12/13
	Ost	Ost	AN	23.000	12				8	3	1		01/13	12/13
Zeitarbeit Bundesverband Zeitarbeit Personal-Dienstleistungen (BZA) (DGB)														
	West (o. Berlin)	West	AN	320.000	9		1	1	4	3			11/12	12/16
	Ost, Berlin-West	West/Ost	AN	160.000	9		2	2	3	2			11/12	12/16
Interessenverband Deutscher Zeitarbeitsunternehmen (iGZ) (DGB)														
	West (o. Berlin)	West	AN	274.000	9		1	1	4	3			11/12	12/16
	Ost, Berlin-West	West/Ost	AN	136.000	9		2	2	3	2			11/12	12/16
Bewachungsgewerbe (o. Sonderbereiche) (ver.di)														
	Schleswig-Holstein	West	Arb.	4.700	18		16	2					01/08	12/08
	Hamburg	West	Arb.	6.200	12		5	5	2				01/13	12/13
	Niedersachsen	West	Arb.	7.600	12		6	5	1				01/07	10/07
	Bremen	West	Arb.	1.200	13		8	4	1				01/13	12/13
	NRW	West	Arb.	20.600	26			7	18	1			05/13	12/14
		West	Ang.	4.700	5				3	2			05/13	12/14
	Hessen	West	Arb.	12.800	17		3	5	9				01/13	12/13
		West	Ang.	5.000	4			1	3				01/13	12/13
	Rheinland-Pfalz, Saarland	West	Arb.	3.600	5		5						10/04	09/05
		West	Ang.	700	5	1	1		3				10/04	09/05
	Baden-Württemberg	West	Arb.	10.100	21			7	12	2			01/13	12/13
		West	Ang.	2.600	3				2	1			01/13	12/13

Tarifliche Grundvergütungen im Niedriglohnbereich

Tarfbereich				AN-Zahl	Zahl der Vergütungsgruppen nach Vergütungshöhe *								gültig ab	Kündigungs-termin
Fachlich	Räumlich	West/Ost	Per-sön-lich		Alle	bis 7,49 €	7,50 - 8,49 €	8,50 - 9,99 €	10,00 - 14,99 €	15,00 - 19,99 €	20,00 - 24,99 €	ab 25,00 €	MM/JJ	MM/JJ
Fortsetzung														
Bewachungsgewerbe (o. Sonderbereiche) (ver.di)														
	Bayern	West	Arb.	12.400	27			9	13	4	1		01/13	12/13
		West	Ang.	4.100	6				4	2			01/13	12/13
	Berlin	West/Ost	Arb.	10.900	12		6	6					01/13	12/13
	Brandenburg	Ost	Arb.	5.100	12		6	6					01/13	12/13
	Berlin, Brandenburg	West/Ost	Ang.	2.800	3			1	2				01/13	12/13
	Mecklenburg-Vorpommern	Ost	Arb.	2.900	16		16						11/02	10/03
	Thüringen	Ost	Arb.	2.700	18		18						03/03	12/03
		Ost	Ang.	500	4	2	1	1					01/03	12/03
	Sachsen	Ost	Arb.	7.600	17		17						07/97	12/97

Tarifliche Grundvergütungen im Niedriglohnbereich

Tarfbereich				AN-Zahl	Zahl der Vergütungsgruppen nach Vergütungshöhe *							gültig ab	Kündigungs-termin	
Fachlich	Räumlich	West/Ost	Per-sön-lich		Alle	bis 7,49 €	7,50 - 8,49 €	8,50 - 9,99 €	10,00 - 14,99 €	15,00 - 19,99 €	20,00 - 24,99 €	ab 25,00 €	MM/JJ	MM/JJ
Gebietskörperschaften, Sozialversicherung														
Öffentlicher Dienst (ver.di)														
Bund	West und Ost	West/Ost	AN	137.600	15		1	8	4	2			08/13	02/14
Länder	Schleswig-Holstein	West	AN	26.600	15		1	8	4	2			01/13	12/14
	Hamburg	West	AN	30.800	15		1	8	4	2			01/13	12/14
	Niedersachsen	West	AN	74.600	15		2	7	4	2			01/13	12/14
	Bremen	West	AN	15.100	15		1	8	4	2			01/13	12/14
	NRW	West	AN	160.900	15		2	7	4	2			01/13	12/14
	Hessen	West	AN	50.200	15		2	7	4	2			07/13	12/14
	Rheinland-Pfalz	West	AN	41.500	15		1	8	4	2			01/13	12/14
	Saarland	West	AN	13.800	15		1	8	4	2			01/13	12/14
	Baden-Württemberg	West	AN	97.900	15		1	8	4	2			01/13	12/14
	Bayern	West	AN	121.400	15		2	7	4	2			01/13	12/14
	Berlin	West/Ost	AN	67.200	15		2	7	4	2			04/13	12/14
	Ost	Ost	AN	186.000	15		2	7	4	2			01/13	12/14
Gemeinden	West	West	AN	929.700	15		1	8	4	2			08/13	02/14
	Ost	Ost	AN	196.500	15		2	7	4	2			08/13	02/14

* bezogen auf die Eingangsstufe

** Durchschnittswerte aus 6 Bereicher

Summe	16.143.600	4739	211	307	440	2250	966	369	196
Hotel- und Gaststättengewerbe.xlsm	in %	100	4	6	9	47	20	8	4

Tarifliche Grundvergütungen im Niedriglohnbereich

Tarifbereich				AN-Zahl	Zahl der Vergütungsgruppen nach Vergütungshöhe *							gültig ab MM/JJ	Kündigungs-termin MM/JJ
Fachlich	Räumlich	West/Ost	Per-sön-lich		Alle	bis 7,49 €	7,50 - 8,49 €	8,50 - 9,99 €	10,00 - 14,99 €	15,00 - 19,99 €	20,00 - 24,99 €		

Mindestlohnbranchen nach AEntG

Abfallwirtschaft (ver.di)	West	West	AN	117.000	1		1					02/13	06/14
	Ost	Ost	AN	58.000	1		1					02/13	06/14
Bauhauptgewerbe (IG BAU)	West (ohne Berlin West)	West	Arb.	426.000	2			2				01/13	12/13
	Berlin	West/Ost	Arb.	11.000	2			2				01/13	12/13
	Ost (ohne Berlin Ost)	Ost	Arb.	123.400	1			1				01/13	12/13
Bergbauspezialgesellschaften (IG BCE)	West	West	Arb.	2.500	2			2				12/13	03/15
Berufliche Aus- und Weiterbildung (ver.di)		West/Ost	AN	30.000								07/13	12/15
	West, Berlin-Ost	West/Ost			1			1					
	Ost (o. Berlin-Ost)	Ost			1			1					
Dachdeckerhandwerk (IG BAU)	West und Ost	West/Ost	Arb.	71.900	1			1				01/13	12/13
Elektrohandwerk (IGM) Montage	West (o. Berlin-West)	West	AN	222.000	1		1					01/13	12/13
	Ost, Berlin-West	West/Ost	AN	73.700	1		1					01/13	12/13
Gebäudereinigerhandwerk (IG BAU)	West, Berlin-Ost	West/Ost	Arb.	333.300	2		1	1				11/13	10/15
	Ost (o. Berlin-Ost)	Ost	Arb.	62.800	2	1	1					11/13	10/15
Gerüstbauerhandwerk (IG BAU)	West und Ost	West/Ost	Arb.	31.100	1			1				08/13	02/14
Maler- und Lackiererhandwerk (IG BAU)	West	West	Arb.	96.100	2		1	1				05/13	04/14
	Ost	Ost	Arb.	23.200	1		1					05/13	04/14
Steinmetz- und Steinbildhauerhandwerk (IG BAU)	West	West	Arb.	10.500	1			1				10/13	04/15
	Ost	Ost	Arb.	2.200	1			1				10/13	04/15
Wach- und Sicherheitsgewerbe (ver.di)		West/Ost	Arb.	170.000								01/13	12/13
	Schleswig-Holstein, Rheinland-Pfalz, Saarland, Ost inkl. Berlin	West/Ost			1		1						
	Hamburg	West			1		1						
	Niedersachsen	West			1		1						
	Bremen	West			1		1						
	NRW	West			1		1						
	Hessen	West			1		1						
	Baden-Württemberg	West			1			1					
	Bayern	West			1		1						
Wäschereidienstleistungen im Objektkundengeschäft (IGM)	West (o. Berlin-West)	West	AN	23.000	1		1					04/12	03/13
	Ost, Berlin-West	West/Ost	AN	11.000	1	1						04/12	03/13

Summe in %	1.898.700	34	1	9	9	15					
		100	3	26	26	44					