

# Unterbeschäftigung und die Rolle von Arbeitszeitpolitik

WSI-Herbstforum, 16. November 2023

Mattis Beckmannshagen (SOEP/DIW)

## **In den kommenden 20 Minuten:**

- Entwicklung von Arbeitszeiten allgemein
- Unterbeschäftigung: Definition und Entwicklung
- Unterbeschäftigung im Kontext des Fachkräftemangels
- Handlungsoptionen



Contents lists available at ScienceDirect

Labour Economics

Journal homepage: [www.elsevier.com/locate/labeco](http://www.elsevier.com/locate/labeco)



## Earnings inequality and working hours mismatch\*

Mattis Beckmannshagen<sup>a,\*</sup>, Carsten Schröder<sup>b,c</sup>

<sup>a</sup> Freie Universität Berlin, School of Business, and Economics, Habelschloß 20, Berlin 14195, Germany  
<sup>b</sup> SOEP at German Institute for Economic Research (DIW Berlin), Mohrenstr. 58, Berlin 10117, Germany

### ARTICLE INFO

JEL classification:  
D63  
J22  
J31

Keywords:  
Earnings inequality  
Working hours  
Hours mismatch  
Part-time work  
Decomposition analysis

### ABSTRACT

Based on data from the German Socio-Economic Panel, we document a significant rise in monthly earnings inequality between 1990 and 2018. The main contributors are inter-temporal increases in working hours inequality and increases in the covariance between working hours and hourly wages, while changes in the distribution of hourly wages play a minor role. Applying a novel double decomposition technique reveals that these results are particularly pronounced in the growing groups of female employees and service sector employees. If employees had been able to realize their desired optimal working hours, the increase in inequality would have been more moderate. This is mainly due to the fact that employees with low hourly wages work less than desired, a finding that is reinforced over time—even after controlling for various covariates.

### 1. Introduction

Earnings inequality has long been a central concern of economists and policy makers, and attention to the topic has increased with evidence of rising inequality in a number of countries (OECD, 2016; Piketty, 2015). Diverse factors appear to be playing a role in this development. With demographic and other societal changes affecting labor markets, people's views and attitudes toward work are changing: The male breadwinner model is in decline, female labor market participation is rising (Von Gleichen and Seelieb-Kaiser, 2018), and work-life balance has taken on central importance, especially for Generation Y (Smith and Nichols, 2015). Researchers such as Biewen and Pötzke (2019) and Henze (2014) have argued that changes in the composition of the working population—in particular the rising shares of female and service sector employees—are a driver of growing inequality. Others have argued that increasing inequality is related to the shift toward more flexibilization in labor markets, leading to a decline in union power (Fitzsenberger et al., 2011) and to the growing prevalence of part-time work and atypical employment.<sup>1</sup>

These developments have important implications for the work reality of employees. From a theoretical standpoint, in the neoclassical labor supply model, utility-maximizing individuals can freely choose their working hours. Accordingly, optimal labor supply equates the marginal disutility of labor to wages, as graphically defined by the tangency point of the indifference curve and the budget constraint. Yet labor market imperfections prevent employees from achieving their working time preferences and therefore imply utility losses. In particular, systematic differences between actually realized working hours and optimal working hours can result from the limited number of jobs available, from earnings limits on certain employment relationships, from job openings with non-negotiable working hours due to employers' higher bargaining power, as well as from search costs and other market imperfections (Altonji and Paxon, 1992; Bloemen, 2008; Chetty et al., 2011).<sup>2</sup>

Shorter working hours directly reduce employees' earnings in the present, but also result in lower human capital accumulation over time, flatter earnings profiles, and higher needs for government assistance in the future. For example, Biewen et al. (2018) and Paul (2016) show that part-time work negatively affects wages in the long term. Thus,

\* We thank Deborah Bowen, Alexandra Fedorets, Markus Grabka, Christoph Hallmeier, Johannes König, Christos Kouzoulianos, Maximilian Longmair, Thomas Rieger, Johannes Seebauer and Matteo Targa for their helpful comments as well as Isabel Z. Matzner and other participants in the Young Economists Conference 2020 and the Ninth ECEURO Meeting. Mattis Beckmannshagen gratefully acknowledges funding from the Hans Böckler Foundation. Carsten Schröder acknowledges funding from the German Research Foundation (SCHR 1498/4-1).

\* Corresponding author.

E-mail address: [mattis.beckmannshagen@fu-berlin.de](mailto:mattis.beckmannshagen@fu-berlin.de) (M. Beckmannshagen).

<sup>1</sup> Atypical employment describes temporary employment, fixed term employment, marginal employment, and other forms of non-standard employment.

<sup>2</sup> See Appendix A for a more detailed theoretical foundation.

<https://doi.org/10.1016/j.labeco.2022.102184>

Received 21 January 2021; Received in revised form 18 May 2022; Accepted 19 May 2022

Available online 20 May 2022

0927-5371/© 2022 Elsevier B.V. All rights reserved.

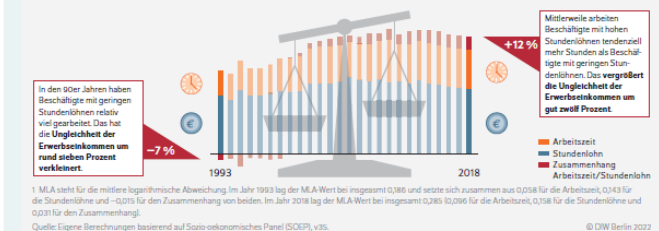
AUF EINEN BLICK

## Entwicklung der Arbeitszeiten treibt die Ungleichheit der Erwerbseinkommen

Von Mattis Beckmannshagen und Carsten Schröder

- Studie untersucht auf Basis von Daten des Sozio-ökonomischen Panels (SOEP), worauf Anstieg der Ungleichheit von Erwerbseinkommen seit 1993 zurückgeht
- Anstieg liegt fast gar nicht an Stundenlöhnen, sondern vielmehr an Entwicklung der Arbeitszeiten – Beschäftigte mit geringen Löhnen arbeiten heute deutlich weniger als früher
- Gewünschte und tatsächliche Arbeitszeit stimmen häufig nicht überein, insbesondere bei Müttern sowie bei Neu- und WiedereinsteigerInnen in den Beruf
- Hätten Beschäftigte so viel oder wenig arbeiten können, wie sie wollten, wäre Ungleichheit der Erwerbseinkommen nur halb so stark gestiegen
- Bessere Vereinbarkeit von Familie und Beruf und mehr Möglichkeiten, im Niedriglohnssektor die Arbeitszeit auszuweiten, könnten diesem Trend entgegenwirken

### Die Ungleichheit der Erwerbseinkommen war 2018 deutlich höher als 1993 – das liegt weniger an den Stundenlöhnen als vielmehr an der Entwicklung der Arbeitszeit



### ZITAT

„Dass sich die Veränderungen in der Arbeitszeit nicht mit den Präferenzen der Beschäftigten decken, ist sozialpolitisch problematisch. Beispielsweise bei Müttern zeigt sich, dass sie oft weniger Stunden erwerbstätig sind als sie eigentlich möchten. Die Möglichkeiten zur Vereinbarkeit von Familie und Beruf reichen offensichtlich nach wie vor nicht aus.“ — Carsten Schröder, Studienautor —

### MEDIATHEK

Audio-Interview mit Carsten Schröder  
[www.diw.de/mediathek](http://www.diw.de/mediathek)

## Sozio-oekonomisches Panel:

- Seit 1984 durchgeführte repräsentative Haushaltsbefragung
- Themen: Familie, Gesundheit, Wohlbefinden, Bildung, Einkommen, Vermögen, etc.
- Umfassende Informationen zu Arbeitsmarktbeteiligung und Arbeitszeiten

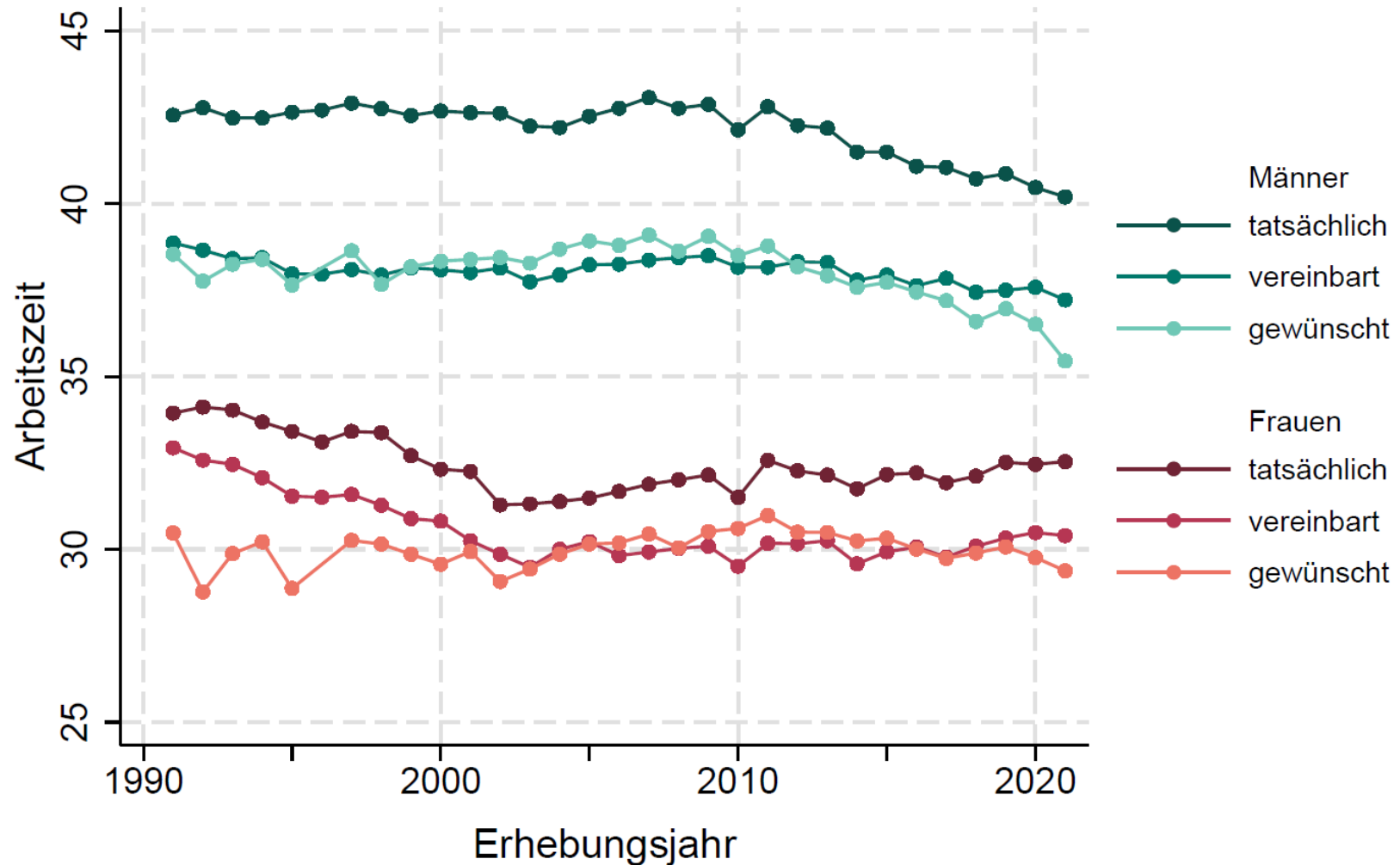
**84**

Wenn Sie den Umfang Ihrer Arbeitszeit selbst wählen könnten und dabei berücksichtigen, dass sich Ihr Verdienst entsprechend der Arbeitszeit ändern würde: Wie viele Stunden in der Woche würden Sie dann am liebsten arbeiten?

plb0527  
plb0538

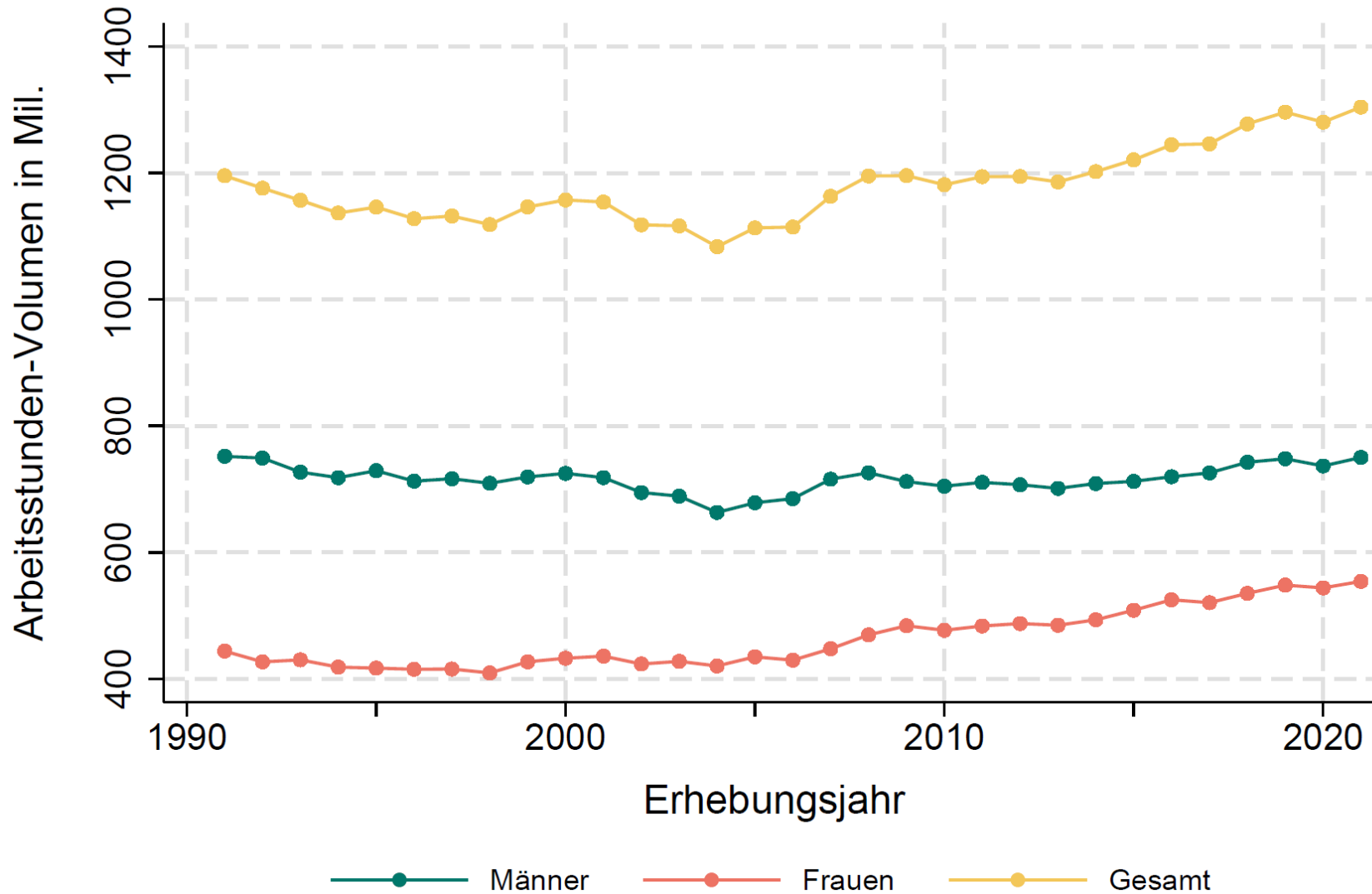
,  Stunden pro Woche

### Mittelwerte der vereinbarten, tatsächlichen und gewünschten Arbeitszeit von 1991 bis 2021 nach Geschlecht



Quelle: SOEP v38.1. Eigene Berechnungen, gewichtet mit SOEP Hochrechnungsfaktoren.

### Arbeitsstunden-Volumen der tatsächlichen Arbeitszeit von 1991 bis 2021



Quelle: SOEP v38.1, eigene Berechnungen. Hochgerechnet mit SOEP Hochrechnungsfaktoren.

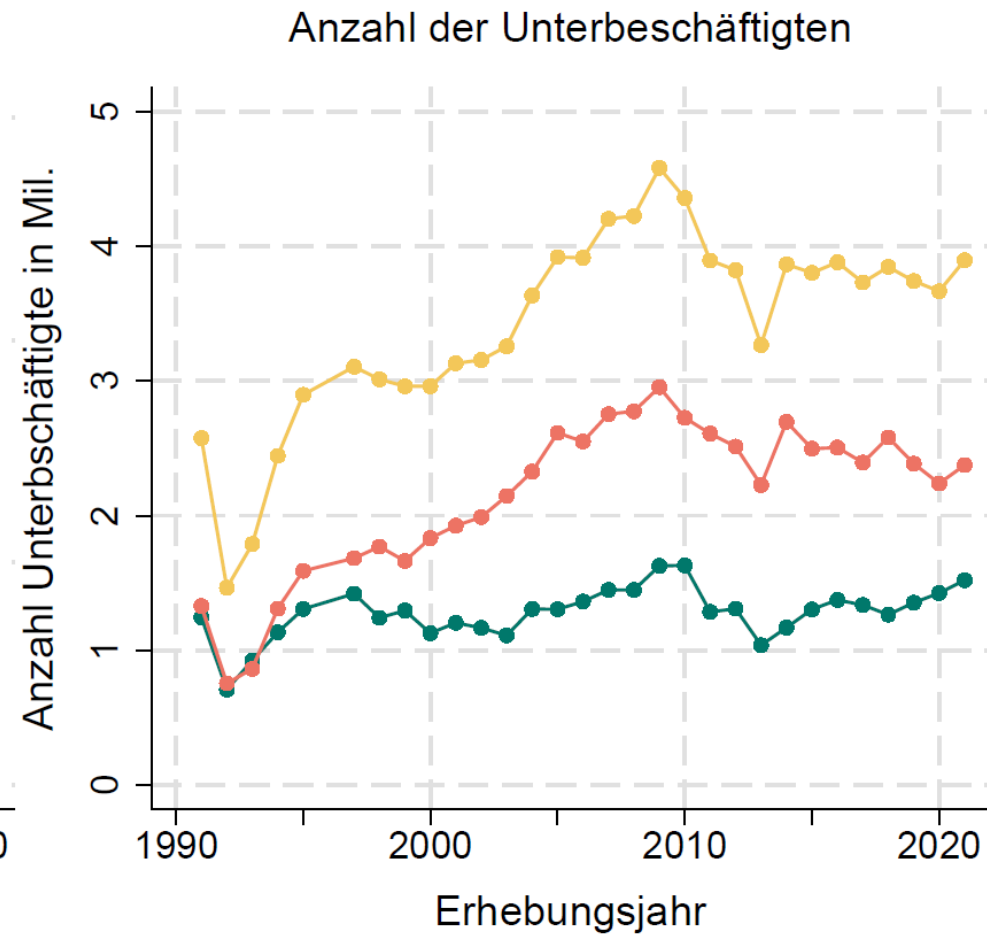
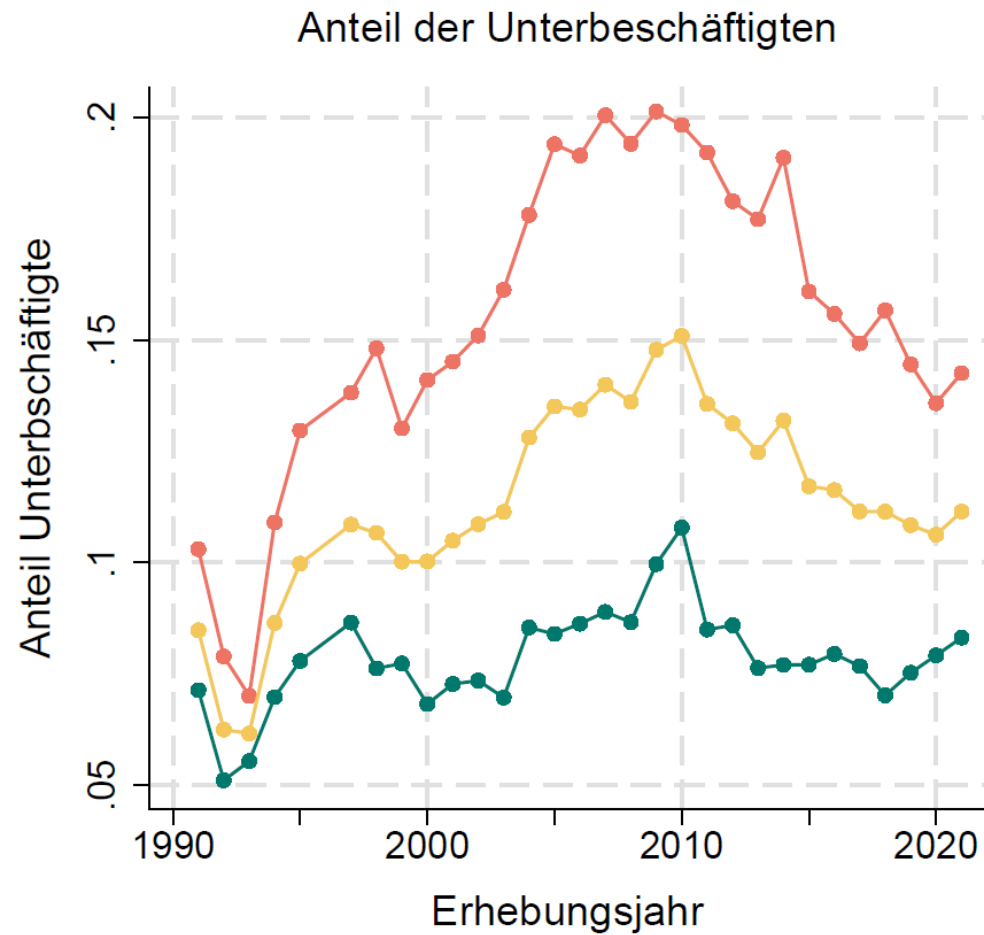


Seit der Wiedervereinigung wurde in Deutschland in absoluten Zahlen noch nie so viel gearbeitet wie aktuell

## Unter-/Überbeschäftigung:

- Wenn die gewünschte Arbeitszeit einer Person um 4 Stunden höher (niedriger) ist als die tatsächliche, klassifizieren wir diese Person als unterbeschäftigt (überbeschäftigt)
  - Die Differenz von 4 ist arbiträr gewählt, aber aus unserer Sicht ist ein halber Arbeitstag mehr oder weniger substantziell
- Heute: Fokus auf Unterbeschäftigung



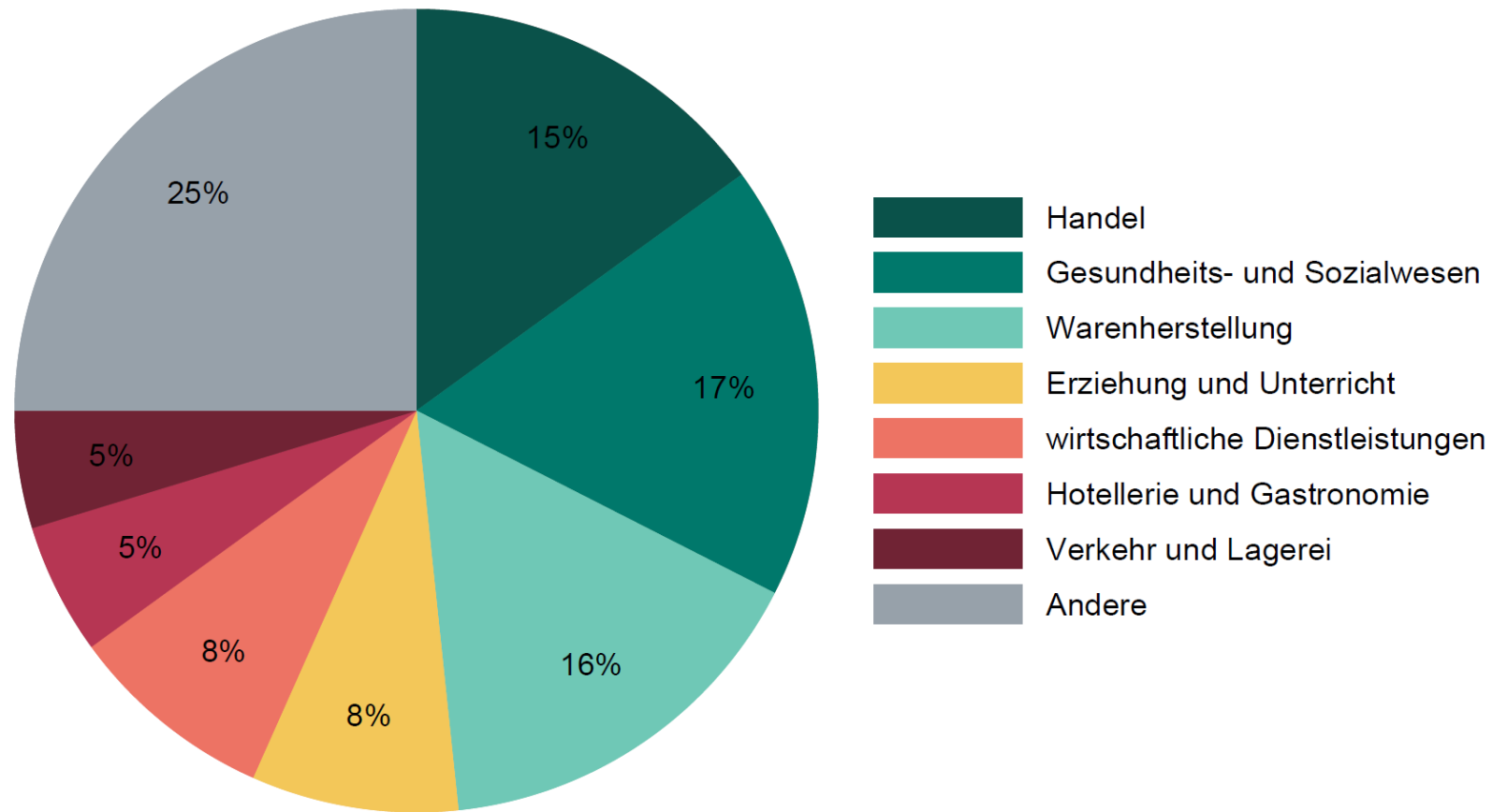


—●— Männer —●— Frauen —●— Gesamt



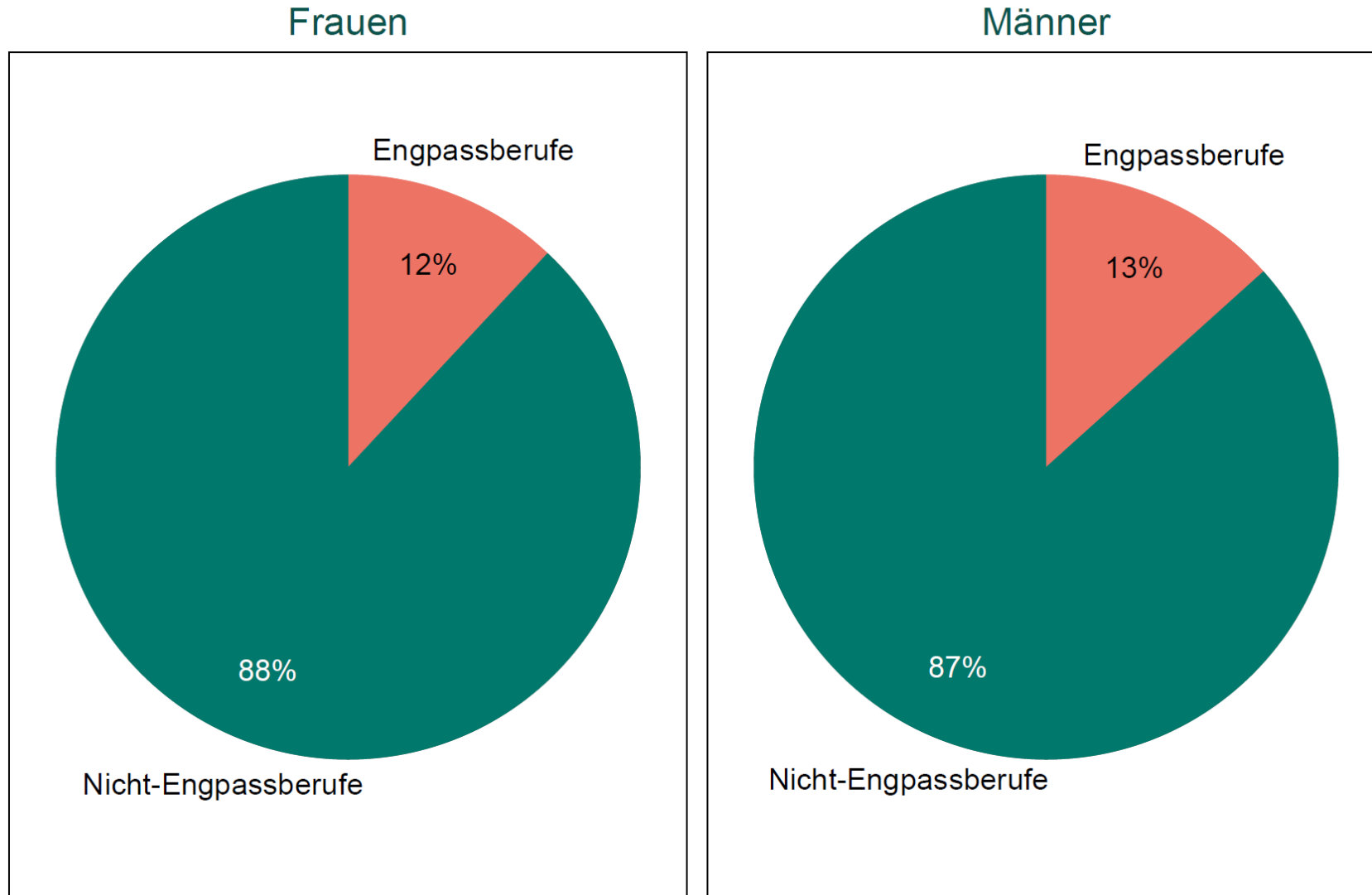
Seit etwa 10 Jahren relativ konstant  
knapp 4 Millionen Unterbeschäftigte

## Sektoren der Unterbeschäftigten im Jahr 2021



Quelle: SOEP v38.1. Eigene Berechnungen, gewichtet mit SOEP Hochrechnungsfaktoren.

## Anteil Engpassberufe bei Unterbeschäftigten im Jahr 2021



Quelle: SOEP v38.1, Bundesagentur für Arbeit. Eigene Berechnungen, gewichtet mit SOEP Hochrechnungsfaktoren.



Reduzierung der Unterbeschäftigung  
wird Fachkräftemangel nicht lösen,  
kann ihn aber ggf. mildern

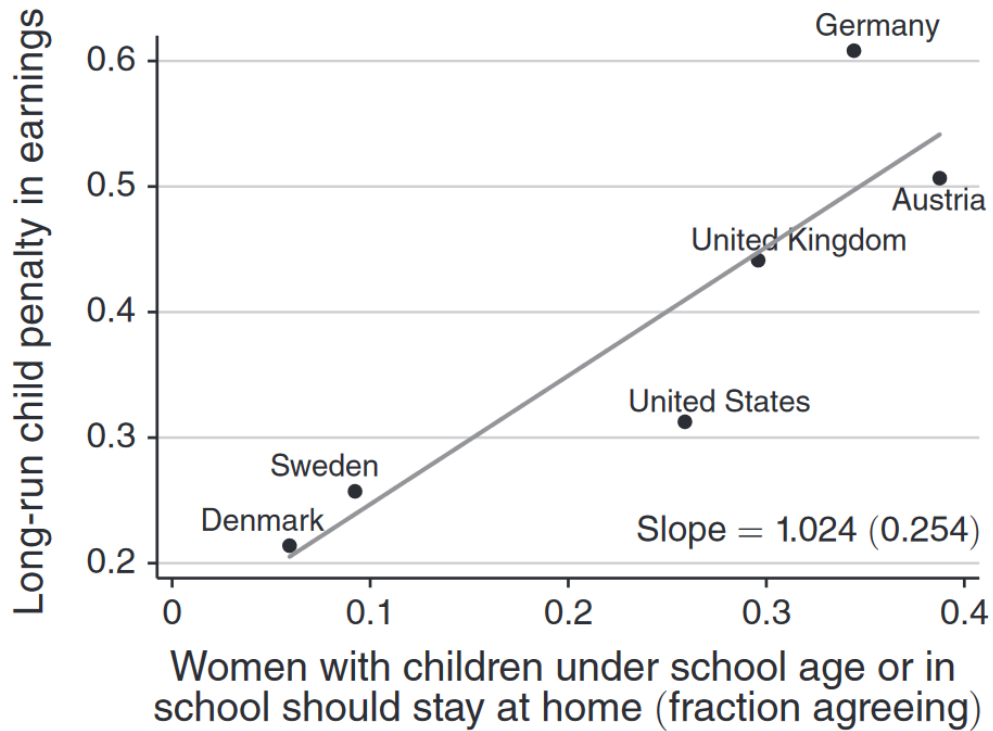
# Weitere Folgen von Unter- und Überbeschäftigung:

- Größere Ungleichheit der Erwerbseinkommen
  - Beckmannshagen, M., & Schröder, C. (2022). Earnings inequality and working hours mismatch. *Labour Economics*, 76, 102184.
- Negative Auswirkungen auf Lebenszufriedenheit
  - Başlevent, C., & Kirmanoğlu, H. (2014). The impact of deviations from desired hours of work on the life satisfaction of employees. *Social Indicators Research*, 118, 33-43.
- Überbeschäftigung hat negative Auswirkungen auf Gesundheit
  - Bell, D., Otterbach, S., & Sousa-Poza, A. (2012). Work hours constraints and health. *Annals of Economics and Statistics/Annales d'économie et de statistique*, 35-54.

# Handlungsoptionen:

## Wer ist von Unterbeschäftigung betroffen?

- Jobeinsteiger
  - Bessere Unterstützung von Erwerbslosen?
- Geringfügig Beschäftigte
  - Korrektur von Anreizstrukturen, die Ausweitung der Arbeitszeit unattraktiv machen
- Mütter
  - Vereinbarkeit von Familie und Beruf, bessere Verfügbarkeit von Kinderbetreuung, gleichmäßigere Verteilung von Carearbeit



Auch gesellschaftlicher Wandel ist notwendig

FIGURE 4. ESTIMATED CHILD PENALTIES VERSUS ELICITED GENDER NORMS

Quelle: Kleven et al. (2019). Child Penalties across Countries: Evidence and Explanations. *AEA Papers and Proceedings*, Vol. 109, pp. 122-126.



**Vielen Dank für die  
Aufmerksamkeit**

**[mbeckmannshagen@diw.de](mailto:mbeckmannshagen@diw.de)**

## Literatur:

- Başlevent, Cem, and Hasan Kirmanoğlu. "The impact of deviations from desired hours of work on the life satisfaction of employees." *Social indicators research* 118 (2014): 33-43.
- Beckmannshagen, Mattis, and Carsten Schröder. "Earnings inequality and working hours mismatch." *Labour Economics* 76 (2022): 102184.
- Beckmannshagen, Mattis, and Carsten Schröder. "Entwicklung der Arbeitszeiten treibt die Ungleichheit der Erwerbseinkommen." *DIW Wochenbericht* 89.33/34 (2022): 427-434.
- Bell, David, Steffen Otterbach, and Alfonso Sousa-Poza. "Work hours constraints and health." *Annals of Economics and Statistics/Annales d'économie et de statistique* (2012): 35-54.
- Kleven, Henrik, et al. "Child penalties across countries: Evidence and explanations." *AEA Papers and Proceedings*. Vol. 109. 2014 Broadway, Suite 305, Nashville, TN 37203: American Economic Association, 2019.