

# Atypische Beschäftigung

in

## Hamburg

	<u>Seite</u>
Daten	
1. Überblick	2
2. Kennziffern Struktur	5
3. Kennziffern Entwicklung	8
Diagramme	
4. Verteilung der Atypischen Beschäftigung auf Frauen/Männer	9
5. Anteil der atypisch Beschäftigten an den abhängig Beschäftigten	10
6. Beschäftigungsstruktur nach Wirtschaftszweigen	11
7. Beschäftigungsentwicklung (2003 = 100)	12
8. Struktur der Atypischen Beschäftigung bei Frauen/Männern	13
9. Beschäftigungsentwicklung nach Indikatoren (2003 = 100)	14

Die Datenbank "Atypische Beschäftigung" basiert auf einem Projekt der  
Abteilung Forschungsförderung (Nummer 2009-230-3)

Projektbearbeiter: Uwe Samland

19.05.2017

Herausgeberin:

Hans-Böckler-Stiftung

Dr. Toralf Pusch

Tel. 02 11/77 78 630

[toralf-pusch@boeckler.de](mailto:toralf-pusch@boeckler.de)

Hans-Böckler-Straße 39

40476 Düsseldorf



Das WSI ist ein Institut  
der Hans-Böckler-Stiftung

Indikatoren	2003	2004	2005	2006	2007	2008 <sup>1</sup>	2009	2010	2011	2012 <sup>2</sup>	2013	2014	2015	2016
<b>Sozialversicherungspflichtig Beschäftigte (SVB)</b>														
Insgesamt	750,140	739,157	738,493	752,282	772,007	797,999	808,367	821,160	836,535	858,086	873,665	892,508	912,650	932,219
Primärer Sektor	2,713	2,745	2,889	2,953	2,930	814	766	758	806	861	894	957	950	968
Sekundärer Sektor	148,575	142,646	140,510	141,671	143,455	139,455	137,322	136,484	138,813	141,511	140,671	143,335	145,074	146,422
Tertiärer Sektor	598,757	593,630	594,971	607,559	625,501	656,785	670,210	683,865	696,898	715,689	732,079	748,196	766,616	784,823
nach der Qualifikation <sup>3</sup>	750,140	739,157	738,493	752,282	772,007	797,999	808,367	821,160	835,148	868,987	863,926	892,508	912,650	932,219
ohne Berufsabschluss	99,896	95,702	91,163	91,263	92,322	117,424	118,540	119,984	90,679	91,361	80,013	94,004	98,574	103,413
anerkannter Berufsabschluss	408,391	400,581	397,550	398,777	399,603	479,861	481,894	486,860	409,110	436,009	463,503	476,504	486,097	493,389
akademischer Berufsabschluss	86,383	86,839	89,035	92,884	97,284	141,777	148,988	156,633	117,998	147,763	161,803	174,810	187,922	201,161
keine Angabe	155,470	156,035	160,745	169,358	182,798	58,937	58,945	57,683	217,361	193,854	158,607	147,190	140,057	134,256
Vollzeit	623,539	612,277	610,795	619,667	633,311	640,202	644,703	649,378	672,796	654,159	653,802	660,874	672,006	681,261
Teilzeit (ohne Leiharbeit)	132,508	133,471	135,910	140,398	145,318	150,584	156,189	163,255	161,285	214,736	209,246	221,568	235,242	244,878
Leiharbeit <sup>4</sup> (ohne geringfügige Beschäftigung)	12,551	13,920	16,467	21,485	26,132	27,436	24,260	28,503	28,675	28,386	28,353	28,317	28,546	29,904
<b>Geringfügige Beschäftigung (GB) <sup>5</sup></b>														
Insgesamt	119,625	144,246	144,659	147,253	150,064	153,237	158,140	159,634	160,783	166,482	171,969	175,022	172,001	174,175
ausschließlich	94,196	107,745	105,831	104,981	105,113	105,183	107,456	107,465	107,367	110,045	112,440	112,954	107,868	106,889
Nebenberuflich	25,429	36,501	38,828	42,272	44,951	48,054	50,684	52,169	53,416	56,437	59,529	62,068	64,133	67,286
<b>Einwohner</b>	1,731,827	1,736,950	1,738,483	1,746,893	1,761,711	1,768,686	1,778,120	1,779,140	1,798,836	1,734,272	1,746,342	1,762,791	1,787,408	K.A.

© Eigene Darstellung nach Angaben des Statistischen Bundesamtes und der Bundesanstalt für Arbeit

<sup>1</sup> Die Daten ab dem Jahr 2008 geben den revidierten Datenstand bei Geringfügiger Beschäftigung sowie Sozialversicherungspflichtiger Beschäftigung wieder. Neben einer genaueren Erfassung der geringfügigen Beschäftigung wurden bei der Sozialversicherungspflichtigen Beschäftigung auch die Heimbevölkerung berücksichtigt (Arbeit in Behindertenwerkstätten).

<sup>2</sup> Teilzeitbeschäftigungen werden durch die BA ab dem Jahr 2012 genauer erfasst, wodurch die Daten ab 2012 nur begrenzt mit vorherigen Jahren vergleichbar sind. Der Stichtag des Jahres 2012 ist abweichend von den anderen Jahren der 31.12.2012. Die Umstellungseffekte ab dem Jahr 2012 werden in einem Methodenbericht der BA beschrieben (auf Anfrage erhältlich).

<sup>3</sup> Die Ausbildungsstände wurden ab 2015 durch das neue Merkmal "Berufsabschluss" ersetzt, deren Unterteilung sich mit der älteren weitgehend inhaltlich deckt. Die Effekte werden in einem Methodenbericht der BA beschrieben (auf Anfrage erhältlich).

<sup>4</sup> Durch eine Umstellung des Meldeverfahrens und der Erfassung der Arbeitnehmerüberlassung (Januar 2016) liegt den Zahlen ab 2013 eine andere Datenbasis zugrunde. Die Umstellungseffekte werden im Methodenbericht "Statistik zur Arbeitnehmerüberlassung auf Basis des Meldeverfahrens zur Sozialversicherung" (Bundesagentur für Arbeit 2015) dargelegt.

<sup>5</sup> Die Geringfügige Beschäftigung (GB) umfasst die geringfügig entlohnte Beschäftigung (GeB) und die kurzfristige Beschäftigung (KfB).

Indikatoren	2003	2004	2005	2006	2007	2008 <sup>1</sup>	2009	2010	2011	2012 <sup>2</sup>	2013	2014	2015	2016
<b>Sozialversicherungspflichtig Beschäftigte (SVB)</b>														
Insgesamt	341,239	336,668	336,534	341,854	349,266	362,824	373,281	379,818	386,803	396,288	405,126	415,585	425,130	434,222
Primärer Sektor	587	566	568	568	551	281	238	243	253	276	280	297	310	310
Sekundärer Sektor	34,904	33,179	32,932	33,146	33,712	29,184	28,960	28,931	29,595	30,529	30,194	30,651	31,232	31,584
Tertiärer Sektor	305,700	302,864	302,988	308,082	314,940	331,975	342,704	350,250	356,742	366,438	375,542	384,628	393,581	402,325
nach der Qualifikation <sup>3</sup>	341,239	336,668	336,534	341,854	349,266	362,157	371,939	379,450	386,803	404,698	406,029	415,585	425,130	434,222
ohne Berufsabschluss	46,148	44,043	41,857	41,526	41,771	54,618	56,063	56,887	41,402	41,792	40,602	42,384	44,014	45,614
anerkannter Berufsabschluss	191,011	188,355	187,846	187,869	187,064	225,205	229,036	231,842	195,197	211,674	224,956	231,458	235,897	239,302
akademischer Berufsabschluss	28,951	29,549	30,640	32,411	34,679	55,185	59,341	63,607	46,142	61,182	68,537	76,124	83,673	91,165
keine Angabe	75,129	74,721	76,191	80,048	85,752	27,149	27,499	27,114	104,062	90,050	71,934	65,619	61,546	58,141
Vollzeit	242,983	238,201	237,290	239,350	242,233	243,018	248,254	250,044	261,832	242,960	241,992	244,035	247,322	250,005
Teilzeit (ohne Leiharbeit)	102,443	103,077	104,880	108,228	111,567	115,747	120,088	125,248	124,478	161,687	158,374	166,494	174,697	180,730
Leiharbeit <sup>4</sup> (ohne geringfügige Beschäftigung)	3,948	4,274	5,135	6,110	7,787	8,391	7,927	8,964	8,965	9,139	8,157	8,190	8,238	8,767
<b>Geringfügige Beschäftigung (GB) <sup>5</sup></b>														
Insgesamt	73,477	86,819	87,611	90,261	91,769	93,401	95,982	96,074	96,093	98,850	101,058	102,690	100,651	101,541
ausschließlich	59,454	66,488	65,733	66,130	66,414	66,286	67,074	66,490	65,919	67,019	67,539	67,787	64,562	64,082
Nebenberuflich	14,023	20,331	21,878	24,131	25,355	27,115	28,908	29,584	30,174	31,831	33,519	34,903	36,089	37,459
<b>Einwohner</b>	891,132	892,692	892,173	895,259	900,606	904,435	908,536	909,748	917,864	892,503	898,559	905,345	914,346	K.A.

© Eigene Darstellung nach Angaben des Statistischen Bundesamtes und der Bundesanstalt für Arbeit

<sup>1</sup> Die Daten ab dem Jahr 2008 geben den revidierten Datenstand bei Geringfügiger Beschäftigung sowie Sozialversicherungspflichtiger Beschäftigung wieder. Neben einer genaueren Erfassung der geringfügigen Beschäftigung wurden bei der Sozialversicherungspflichtigen Beschäftigung auch die Heimbevölkerung berücksichtigt (Arbeit in Behindertenwerkstätten).

<sup>2</sup> Teilzeitbeschäftigungen werden durch die BA ab dem Jahr 2012 genauer erfasst, wodurch die Daten ab 2012 nur begrenzt mit vorherigen Jahren vergleichbar sind. Der Stichtag des Jahres 2012 ist abweichend von den anderen Jahren der 31.12.2012. Die Umstellungseffekte ab dem Jahr 2012 werden in einem Methodenbericht der BA beschrieben (auf Anfrage erhältlich).

<sup>3</sup> Die Ausbildungsstände wurden ab 2015 durch das neue Merkmal "Berufsabschluss" ersetzt, deren Unterteilung sich mit der älteren weitgehend inhaltlich deckt. Die Effekte werden in einem Methodenbericht der BA beschrieben (auf Anfrage erhältlich).

<sup>4</sup> Durch eine Umstellung des Meldeverfahrens und der Erfassung der Arbeitnehmerüberlassung (Januar 2016) liegt den Zahlen ab 2013 eine andere Datenbasis zugrunde. Die Umstellungseffekte werden im Methodenbericht "Statistik zur Arbeitnehmerüberlassung auf Basis des Meldeverfahrens zur Sozialversicherung" (Bundesagentur für Arbeit 2015) dargelegt.

<sup>5</sup> Die Geringfügige Beschäftigung (GB) umfasst die geringfügig entlohnte Beschäftigung (GeB) und die kurzfristige Beschäftigung (KfB).

Indikatoren	2003	2004	2005	2006	2007	2008 <sup>1</sup>	2009	2010	2011	2012 <sup>2</sup>	2013	2014	2015	2016
<b>Sozialversicherungspflichtig Beschäftigte (SVB)</b>														
Insgesamt	408,901	402,489	401,959	410,428	422,741	435,842	436,428	441,710	449,938	460,830	467,636	476,923	487,520	497,997
Primärer Sektor	2,126	2,179	2,321	2,385	2,379	533	528	515	553	585	614	660	640	658
Sekundärer Sektor	113,671	109,467	107,578	108,525	109,743	110,271	108,362	107,553	109,218	110,982	110,477	112,684	113,842	114,838
Tertiärer Sektor	293,057	290,766	291,983	299,477	310,561	324,810	327,506	333,615	340,156	349,251	356,537	363,568	373,035	382,498
nach der Qualifikation <sup>3</sup>	408,901	402,489	401,959	410,428	422,741	435,842	436,428	441,710	448,345	464,289	457,897	476,923	487,520	497,997
ohne Berufsabschluss	53,748	51,659	49,306	49,737	50,551	62,806	62,477	63,097	49,277	49,569	39,411	51,620	54,560	57,799
anerkannter Berufsabschluss	217,380	212,226	209,704	210,908	212,539	254,656	252,858	255,018	213,913	224,335	238,547	245,046	250,200	254,087
akademischer Berufsabschluss	57,432	57,290	58,395	60,473	62,605	86,592	89,647	93,026	71,856	86,581	93,266	98,686	104,249	109,996
keine Angabe	80,341	81,314	84,554	89,310	97,046	31,788	31,446	30,569	113,299	103,804	86,673	81,571	78,511	76,115
Vollzeit	380,556	374,076	373,505	380,317	391,078	397,184	396,449	399,334	410,964	411,199	411,810	416,839	424,684	431,256
Teilzeit (ohne Leiharbeit)	30,065	30,394	31,030	32,170	33,751	34,837	36,101	38,007	36,807	53,049	50,872	55,074	60,545	64,148
Leiharbeit <sup>4</sup> (ohne geringfügige Beschäftigung)	8,603	9,646	11,332	15,375	18,345	19,045	16,333	19,539	19,710	19,247	20,196	20,127	20,308	21,137
<b>Geringfügige Beschäftigung (GB) <sup>5</sup></b>														
Insgesamt	46,148	57,427	57,048	56,992	58,295	59,836	62,158	63,560	64,690	67,632	70,911	72,332	71,350	72,634
ausschließlich	34,742	41,257	40,098	38,851	38,699	38,897	40,382	40,975	41,448	43,026	44,901	45,167	43,306	42,807
Nebenberuflich	11,406	16,170	16,950	18,141	19,596	20,939	21,776	22,585	23,242	24,606	26,010	27,165	28,044	29,827
<b>Einwohner</b>	840,695	844,258	846,310	851,634	861,105	864,251	869,584	869,392	880,972	841,769	847,783	857,446	873,062	K.A.

© Eigene Darstellung nach Angaben des Statistischen Bundesamtes und der Bundesanstalt für Arbeit

<sup>1</sup> Die Daten ab dem Jahr 2008 geben den revidierten Datenstand bei Geringfügiger Beschäftigung sowie Sozialversicherungspflichtiger Beschäftigung wieder. Neben einer genaueren Erfassung der geringfügigen Beschäftigung wurden bei der Sozialversicherungspflichtigen Beschäftigung auch die Heimbevölkerung berücksichtigt (Arbeit in Behindertenwerkstätten).

<sup>2</sup> Teilzeitbeschäftigungen werden durch die BA ab dem Jahr 2012 genauer erfasst, wodurch die Daten ab 2012 nur begrenzt mit vorherigen Jahren vergleichbar sind. Der Stichtag des Jahres 2012 ist abweichend von den anderen Jahren der 31.12.2012. Die Umstellungseffekte ab dem Jahr 2012 werden in einem Methodenbericht der BA beschrieben (auf Anfrage erhältlich).

<sup>3</sup> Die Ausbildungsstände wurden ab 2015 durch das neue Merkmal "Berufsabschluss" ersetzt, deren Unterteilung sich mit der älteren weitgehend inhaltlich deckt. Die Effekte werden in einem Methodenbericht der BA beschrieben (auf Anfrage erhältlich).

<sup>4</sup> Durch eine Umstellung des Meldeverfahrens und der Erfassung der Arbeitnehmerüberlassung (Januar 2016) liegt den Zahlen ab 2013 eine andere Datenbasis zugrunde. Die Umstellungseffekte werden im Methodenbericht "Statistik zur Arbeitnehmerüberlassung auf Basis des Meldeverfahrens zur Sozialversicherung" (Bundesagentur für Arbeit 2015) dargelegt.

<sup>5</sup> Die Geringfügige Beschäftigung (GB) umfasst die geringfügig entlohnte Beschäftigung (GeB) und die kurzfristige Beschäftigung (KfB).

Indikatoren	2003	2004	2005	2006	2007	2008 <sup>1</sup>	2009	2010	2011	2012 <sup>2</sup>	2013	2014	2015	2016
<b>Abhängig Beschäftigte</b>	844,336	846,902	844,324	857,263	877,120	903,182	915,823	928,625	943,902	968,131	986,105	1,005,462	1,020,518	1,039,108
<b>Sozialversicherungspflichtig Beschäftigte (SVB)</b>	750,140	739,157	738,493	752,282	772,007	797,999	808,367	821,160	836,535	858,086	873,665	892,508	912,650	932,219
in % an allen abhängig Beschäftigten	88.8 %	87.3 %	87.5 %	87.8 %	88.0 %	88.4 %	88.3 %	88.4 %	88.6 %	88.6 %	88.6 %	88.8 %	89.4 %	89.7 %
Tertiärer Sektor (in % an SVB)	79.8 %	80.3 %	80.6 %	80.8 %	81.0 %	82.3 %	82.9 %	83.3 %	83.3 %	83.4 %	83.8 %	83.8 %	84.0 %	84.2 %
mit anerkanntem oder akadem. Berufsabschluss <sup>3</sup>	83.2 %	83.6 %	84.2 %	84.3 %	84.3 %	84.1 %	84.2 %	84.3 %	85.1 %	87.9 %	87.4 %	87.4 %	87.2 %	87.0 %
<b>Atypische Beschäftigung</b>	239,255	255,136	258,208	266,864	276,563	283,203	287,905	299,223	297,327	353,167	350,039	362,839	371,656	381,671
in % an allen abhängig Beschäftigten	28.3 %	30.1 %	30.6 %	31.1 %	31.5 %	31.4 %	31.4 %	32.2 %	31.5 %	36.5 %	35.5 %	36.1 %	36.4 %	36.7 %
Teilzeit (ohne Leiharbeit)	15.7 %	15.8 %	16.1 %	16.4 %	16.6 %	16.7 %	17.1 %	17.6 %	17.1 %	22.2 %	21.2 %	22.0 %	23.1 %	23.6 %
Leiharbeit <sup>4</sup> (ohne geringfügige Beschäftigung)	1.5 %	1.6 %	2.0 %	2.5 %	3.0 %	3.0 %	2.6 %	3.1 %	3.0 %	2.9 %	2.9 %	2.8 %	2.8 %	2.9 %
Geringfügige Beschäftigung <sup>5</sup> (ausschließlich)	11.2 %	12.7 %	12.5 %	12.2 %	12.0 %	11.6 %	11.7 %	11.6 %	11.4 %	11.4 %	11.4 %	11.2 %	10.6 %	10.3 %

© Eigene Darstellung nach Angaben des Statistischen Bundesamtes und der Bundesanstalt für Arbeit

<sup>1</sup> Die Daten ab dem Jahr 2008 geben den revidierten Datenstand bei Geringfügiger Beschäftigung sowie Sozialversicherungspflichtiger Beschäftigung wieder. Neben einer genaueren Erfassung der geringfügigen Beschäftigung wurden bei der Sozialversicherungspflichtigen Beschäftigung auch die Heimbevölkerung berücksichtigt (Arbeit in Behindertenwerkstätten).

<sup>2</sup> Teilzeitbeschäftigungen werden durch die BA ab dem Jahr 2012 genauer erfasst, wodurch die Daten ab 2012 nur begrenzt mit vorherigen Jahren vergleichbar sind. Der Stichtag des Jahres 2012 ist abweichend von den anderen Jahren der 31.12.2012. Die Umstellungseffekte ab dem Jahr 2012 werden in einem Methodenbericht der BA beschrieben (auf Anfrage erhältlich).

<sup>3</sup> Die Ausbildungsstände wurden ab 2015 durch das neue Merkmal "Berufsabschluss" ersetzt, deren Unterteilung sich mit der älteren weitgehend inhaltlich deckt. Die Effekte werden in einem Methodenbericht der BA beschrieben (auf Anfrage erhältlich).

<sup>4</sup> Durch eine Umstellung des Meldeverfahrens und der Erfassung der Arbeitnehmerüberlassung (Januar 2016) liegt den Zahlen ab 2013 eine andere Datenbasis zugrunde. Die Umstellungseffekte werden im Methodenbericht "Statistik zur Arbeitnehmerüberlassung auf Basis des Meldeverfahrens zur Sozialversicherung" (Bundesagentur für Arbeit 2015) dargelegt.

<sup>5</sup> Die Geringfügige Beschäftigung (GB) umfasst die geringfügig entlohnte Beschäftigung (GeB) und die kurzfristige Beschäftigung (KfB).

Indikatoren	2003	2004	2005	2006	2007	2008 <sup>1</sup>	2009	2010	2011	2012 <sup>2</sup>	2013	2014	2015	2016
<b>Abhängig Beschäftigte</b>	400,693	403,156	402,267	407,984	415,680	429,110	440,355	446,308	452,722	463,307	472,665	483,372	489,692	498,304
<b>Sozialversicherungspflichtig Beschäftigte (SVB)</b>	341,239	336,668	336,534	341,854	349,266	362,824	373,281	379,818	386,803	396,288	405,126	415,585	425,130	434,222
in % an allen Beschäftigungsverhältnissen	85.2 %	83.5 %	83.7 %	83.8 %	84.0 %	84.6 %	84.8 %	85.1 %	85.4 %	85.5 %	85.7 %	86.0 %	86.8 %	87.1 %
Tertiärer Sektor (in % an SVB)	89.6 %	90.0 %	90.0 %	90.1 %	90.2 %	91.5 %	91.8 %	92.2 %	92.2 %	92.5 %	92.7 %	92.6 %	92.6 %	92.7 %
mit anerkanntem oder akadem. Berufsabschluss <sup>3</sup>	82.7 %	83.2 %	83.9 %	84.1 %	84.1 %	83.5 %	83.4 %	83.8 %	85.4 %	89.1 %	88.1 %	87.9 %	87.9 %	87.9 %
<b>Atypische Beschäftigung</b>	165,845	173,839	175,748	180,468	185,768	190,424	195,089	200,702	199,362	237,845	234,070	242,471	247,497	253,579
Anteil der Frauen an atypisch Beschäftigten	69.3 %	68.1 %	68.1 %	67.6 %	67.2 %	67.2 %	67.8 %	67.1 %	67.1 %	67.3 %	66.9 %	66.8 %	66.6 %	66.4 %
Anteil atyp. beschäftigter Frauen an weibl. Beschäftigten	41.4 %	43.1 %	43.7 %	44.2 %	44.7 %	44.4 %	44.3 %	45.0 %	44.0 %	51.3 %	49.5 %	50.2 %	50.5 %	50.9 %
Teilzeit (ohne Leiharbeit)	25.6 %	25.6 %	26.1 %	26.5 %	26.8 %	27.0 %	27.3 %	28.1 %	27.5 %	34.9 %	33.5 %	34.4 %	35.7 %	36.3 %
Leiharbeit <sup>4</sup> (ohne geringfügige Beschäftigung)	1.0 %	1.1 %	1.3 %	1.5 %	1.9 %	2.0 %	1.8 %	2.0 %	2.0 %	2.0 %	1.7 %	1.7 %	1.7 %	1.8 %
Geringfügige Beschäftigung <sup>5</sup> (ausschließlich)	14.8 %	16.5 %	16.3 %	16.2 %	16.0 %	15.4 %	15.2 %	14.9 %	14.6 %	14.5 %	14.3 %	14.0 %	13.2 %	12.9 %

© Eigene Darstellung nach Angaben des Statistischen Bundesamtes und der Bundesanstalt für Arbeit

<sup>1</sup> Die Daten ab dem Jahr 2008 geben den revidierten Datenstand bei Geringfügiger Beschäftigung sowie Sozialversicherungspflichtiger Beschäftigung wieder. Neben einer genaueren Erfassung der geringfügigen Beschäftigung wurden bei der Sozialversicherungspflichtigen Beschäftigung auch die Heimbevölkerung berücksichtigt (Arbeit in Behindertenwerkstätten).

<sup>2</sup> Teilzeitbeschäftigungen werden durch die BA ab dem Jahr 2012 genauer erfasst, wodurch die Daten ab 2012 nur begrenzt mit vorherigen Jahren vergleichbar sind. Der Stichtag des Jahres 2012 ist abweichend von den anderen Jahren der 31.12.2012. Die Umstellungseffekte ab dem Jahr 2012 werden in einem Methodenbericht der BA beschrieben (auf Anfrage erhältlich).

<sup>3</sup> Die Ausbildungsstände wurden ab 2015 durch das neue Merkmal "Berufsabschluss" ersetzt, deren Unterteilung sich mit der älteren weitgehend inhaltlich deckt. Die Effekte werden in einem Methodenbericht der BA beschrieben (auf Anfrage erhältlich).

<sup>4</sup> Durch eine Umstellung des Meldeverfahrens und der Erfassung der Arbeitnehmerüberlassung (Januar 2016) liegt den Zahlen ab 2013 eine andere Datenbasis zugrunde. Die Umstellungseffekte werden im Methodenbericht "Statistik zur Arbeitnehmerüberlassung auf Basis des Meldeverfahrens zur Sozialversicherung" (Bundesagentur für Arbeit 2015) dargelegt.

<sup>5</sup> Die Geringfügige Beschäftigung (GB) umfasst die geringfügig entlohnte Beschäftigung (GeB) und die kurzfristige Beschäftigung (KfB).

Indikatoren	2003	2004	2005	2006	2007	2008 <sup>1</sup>	2009	2010	2011	2012 <sup>2</sup>	2013	2014	2015	2016
<b>Abhängig Beschäftigte</b>	443,643	443,746	442,057	449,279	461,440	474,739	476,810	482,685	491,386	503,856	512,537	522,090	530,826	540,804
<b>Sozialversicherungspflichtig Beschäftigte (SVB)</b>	408,901	402,489	401,959	410,428	422,741	435,842	436,428	441,710	449,938	460,830	467,636	476,923	487,520	497,997
in % an allen Beschäftigungsverhältnissen	92.2 %	90.7 %	90.9 %	91.4 %	91.6 %	91.8 %	91.5 %	91.5 %	91.6 %	91.5 %	91.2 %	91.3 %	91.8 %	92.1 %
Tertiärer Sektor (in % an SVB)	71.7 %	72.2 %	72.6 %	73.0 %	73.5 %	74.5 %	75.0 %	75.5 %	75.6 %	75.8 %	76.2 %	76.2 %	76.5 %	76.8 %
mit anerkanntem oder akadem. Berufsabschluss <sup>3</sup>	83.6 %	83.9 %	84.5 %	84.5 %	84.5 %	84.5 %	84.6 %	84.7 %	84.9 %	87.1 %	87.1 %	86.9 %	86.7 %	86.3 %
<b>Atypische Beschäftigung</b>	73,410	81,297	82,460	86,396	90,795	92,779	92,816	98,521	97,965	115,322	115,969	120,368	124,159	128,092
Anteil der Männer an atypisch Beschäftigten	30.7 %	31.9 %	31.9 %	32.4 %	32.8 %	32.8 %	32.2 %	32.9 %	32.9 %	32.7 %	33.1 %	33.2 %	33.4 %	33.6 %
Anteil atyp. beschäftigter Männer an männl. Beschä	16.5 %	18.3 %	18.7 %	19.2 %	19.7 %	19.5 %	19.5 %	20.4 %	19.9 %	22.9 %	22.6 %	23.1 %	23.4 %	23.7 %
Teilzeit (ohne Leiharbeit)	6.8 %	6.8 %	7.0 %	7.2 %	7.3 %	7.3 %	7.6 %	7.9 %	7.5 %	10.5 %	9.9 %	10.5 %	11.4 %	11.9 %
Leiharbeit <sup>4</sup> (ohne geringfügiger Beschäftigung)	1.9 %	2.2 %	2.6 %	3.4 %	4.0 %	4.0 %	3.4 %	4.0 %	4.0 %	3.8 %	3.9 %	3.9 %	3.8 %	3.9 %
Geringfügige Beschäftigung <sup>5</sup> (ausschließlich)	7.8 %	9.3 %	9.1 %	8.6 %	8.4 %	8.2 %	8.5 %	8.5 %	8.4 %	8.5 %	8.8 %	8.7 %	8.2 %	7.9 %

© Eigene Darstellung nach Angaben des Statistischen Bundesamtes und der Bundesanstalt für Arbeit

<sup>1</sup> Die Daten ab dem Jahr 2008 geben den revidierten Datenstand bei Geringfügiger Beschäftigung sowie Sozialversicherungspflichtiger Beschäftigung wieder. Neben einer genaueren Erfassung der geringfügigen Beschäftigung wurden bei der Sozialversicherungspflichtigen Beschäftigung auch die Heimbevölkerung berücksichtigt (Arbeit in Behindertenwerkstätten).

<sup>2</sup> Teilzeitbeschäftigungen werden durch die BA ab dem Jahr 2012 genauer erfasst, wodurch die Daten ab 2012 nur begrenzt mit vorherigen Jahren vergleichbar sind. Der Stichtag des Jahres 2012 ist abweichend von den anderen Jahren der 31.12.2012. Die Umstellungseffekte ab dem Jahr 2012 werden in einem Methodenbericht der BA beschrieben (auf Anfrage erhältlich).

<sup>3</sup> Die Ausbildungsstände wurden ab 2015 durch das neue Merkmal "Berufsabschluss" ersetzt, deren Unterteilung sich mit der älteren weitgehend inhaltlich deckt. Die Effekte werden in einem Methodenbericht der BA beschrieben (auf Anfrage erhältlich).

<sup>4</sup> Durch eine Umstellung des Meldeverfahrens und der Erfassung der Arbeitnehmerüberlassung (Januar 2016) liegt den Zahlen ab 2013 eine andere Datenbasis zugrunde. Die Umstellungseffekte werden im Methodenbericht "Statistik zur Arbeitnehmerüberlassung auf Basis des Meldeverfahrens zur Sozialversicherung" (Bundesagentur für Arbeit 2015) dargelegt.

<sup>5</sup> Die Geringfügige Beschäftigung (GB) umfasst die geringfügig entlohnte Beschäftigung (GeB) und die kurzfristige Beschäftigung (KfB).

Indikatoren 2016	Insgesamt	Frauen	Männer
<b>Abhängig Beschäftigte</b>	123.1	124.4	121.9
<b>Sozialversicherungspflichtig Beschäftigte (SVB)</b>	124.3	127.2	121.8
Tertiärer Sektor <sup>(1)</sup>	131.1	131.6	130.5
ohne Ausbildung	103.5	98.8	107.5
mit anerkanntem oder akadem. Berufsabschluss	140.4	150.2	132.5
<b>Atypische Beschäftigung</b>	159.5	152.9	174.5
Teilzeit <sup>(2)</sup> (ohne Leiharbeit)	184.8	176.4	213.4
Leiharbeit <sup>(3)</sup> (ohne geringfügige Beschäftigung)	238.3	222.1	245.7
Geringfügige Beschäftigung <sup>(4)</sup> (ausschließlich)	113.5	107.8	123.2

© Eigene Darstellung nach Angaben des Statistischen Bundesamtes und der Bundesanstalt für Arbeit

<sup>(1)</sup> Durch die Umstellung der Klassifikation der Wirtschaftszweige (WZ 08) ist die Wachstumsrate leicht verzerrt.

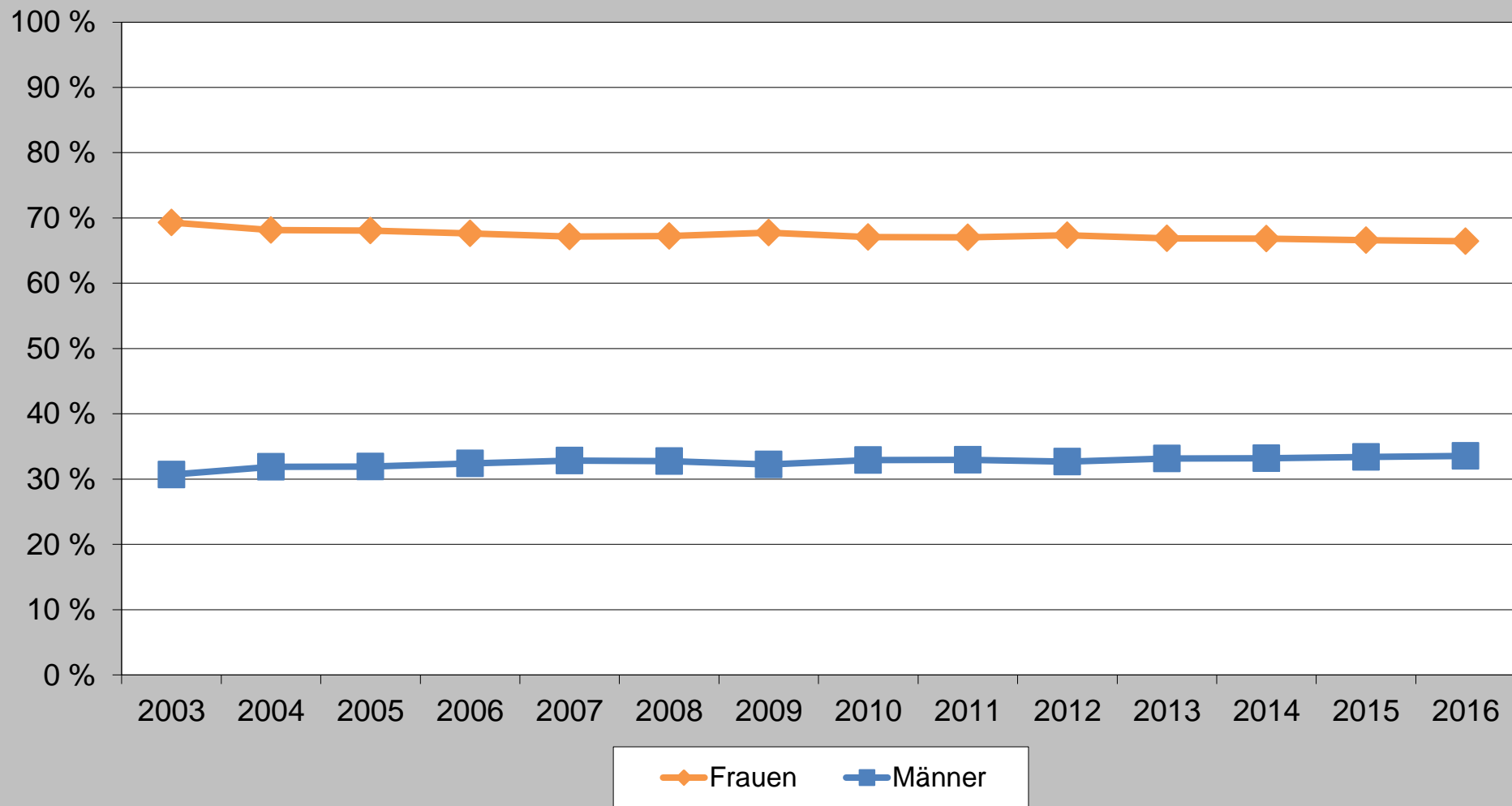
<sup>(2)</sup> Durch eine verbesserte Erfassung der Teilzeit ab 2012 ist die Wachstumsrate verzerrt.

<sup>(3)</sup> Durch eine verbesserte Erfassung der Leiharbeit ist ab 2013 die Wachstumsrate verzerrt.

<sup>(4)</sup> Die Geringfügige Beschäftigung (GB) umfasst die geringfügig entlohnte Beschäftigung (GeB) und die kurzfristige Beschäftigung (KfB).

## Verteilung der Atypischen Beschäftigung auf Frauen/Männer

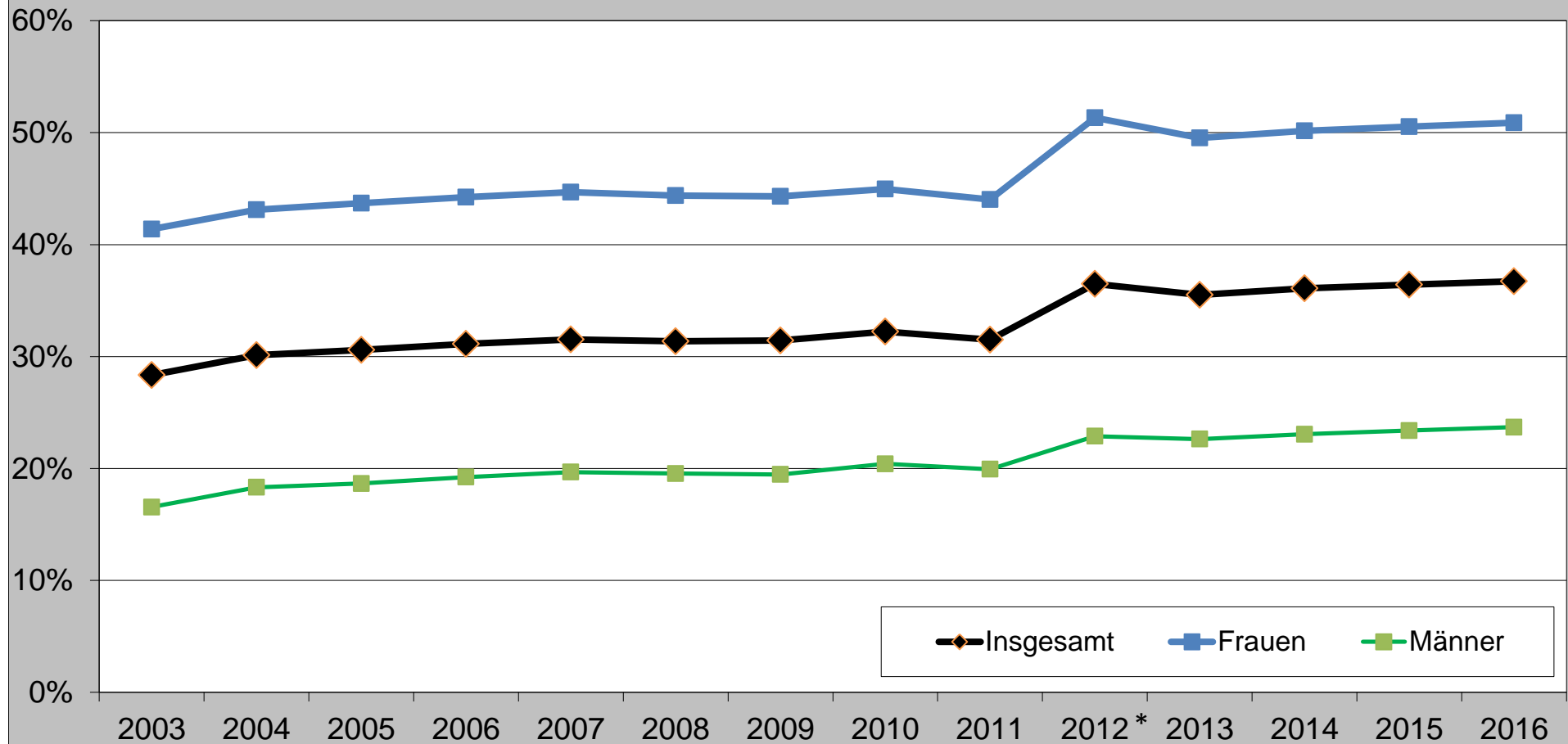
### Hamburg



Quelle: Eigene Darstellung und Berechnung nach Angaben der Bundesanstalt für Arbeit

# Anteil der atypisch Beschäftigten an den abhängig Beschäftigten

## Hamburg

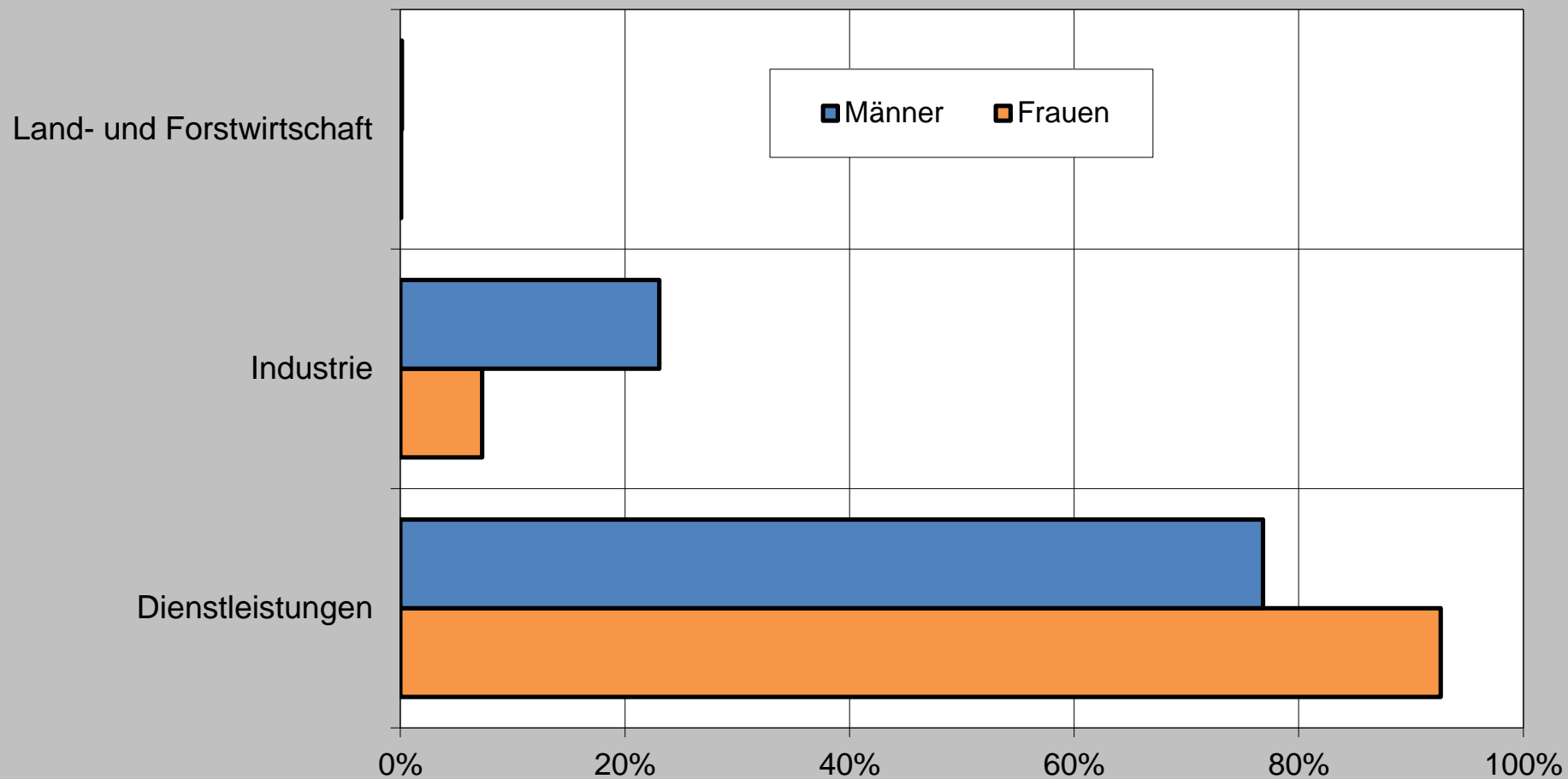


\* Teilzeitbeschäftigten werden durch die BA ab dem Jahr 2012 genauer erfasst, wodurch die Daten ab 2012 nur begrenzt mit vorherigen Jahren vergleichbar sind. Der Stichtag des Jahres 2012 ist abweichend von den anderen Jahren der 31.12.2012.

Quelle: Eigene Darstellung und Berechnung nach Angaben der Bundesanstalt für Arbeit

## Beschäftigungsstruktur nach Wirtschaftszweigen 2016

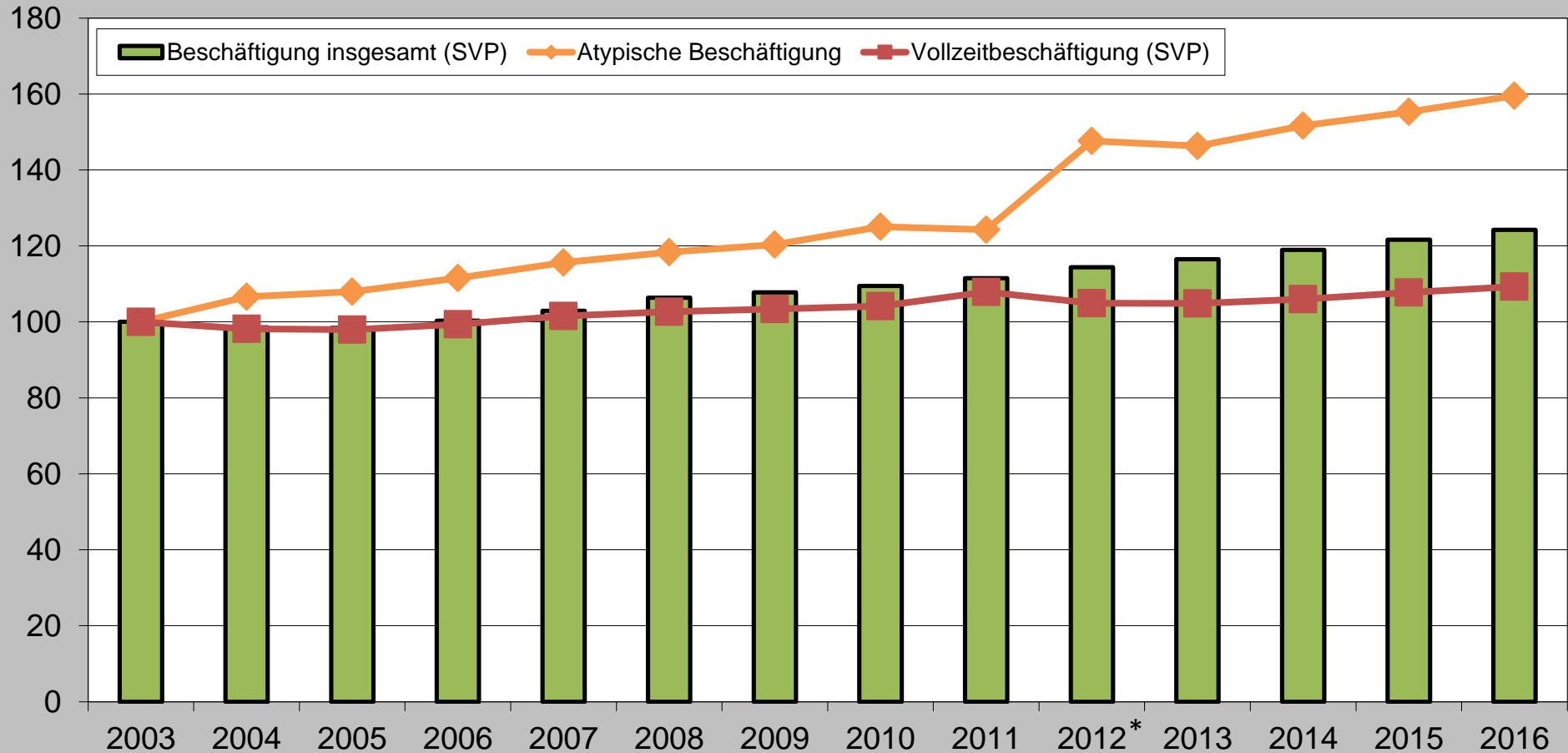
### Hamburg



Quelle: Eigene Darstellung und Berechnung nach Angaben der Bundesanstalt für Arbeit

## Beschäftigungsentwicklung (2003 = 100)

### Hamburg

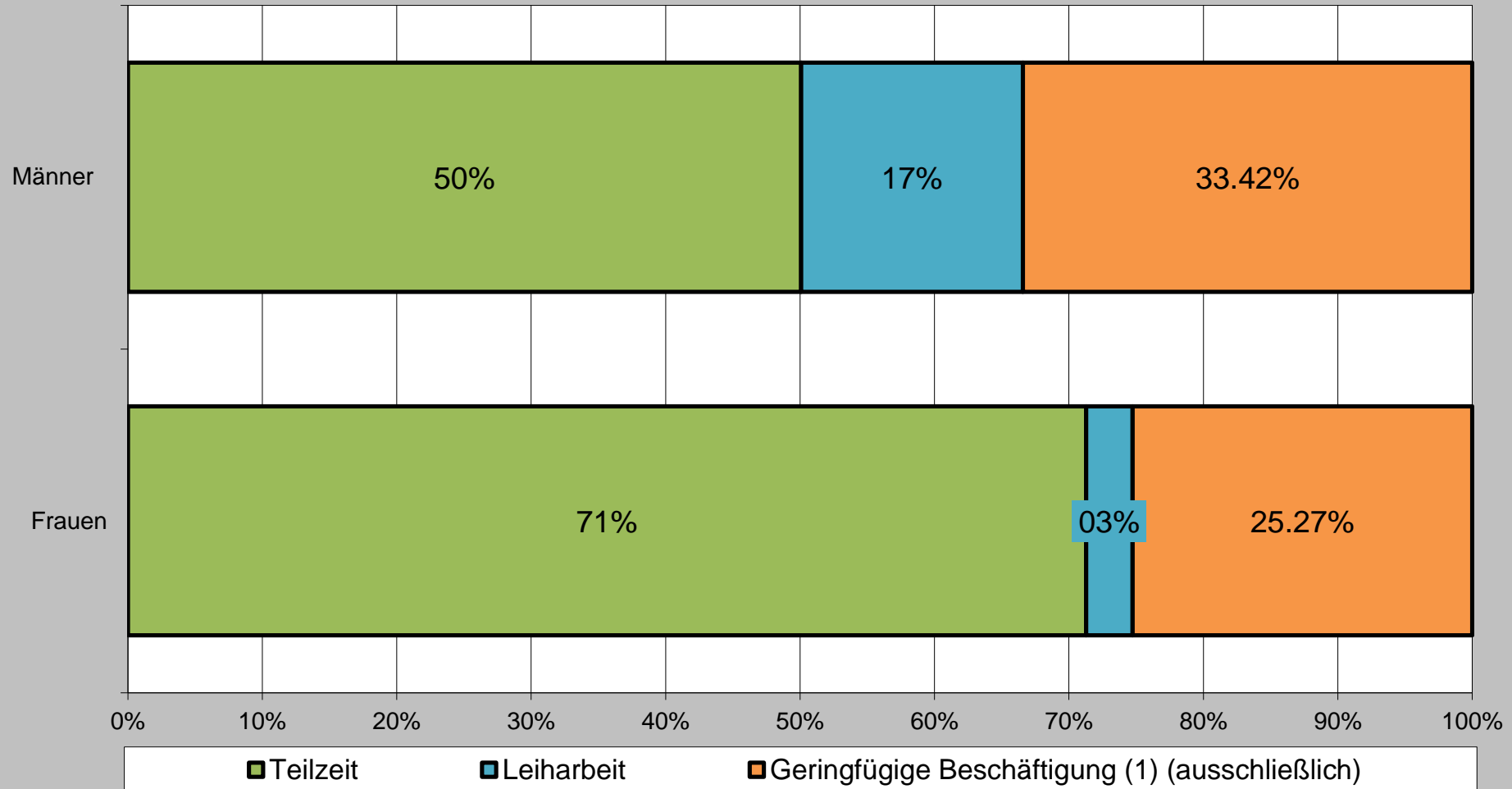


\* Teilzeitbeschäftigungen werden durch die BA ab dem Jahr 2012 genauer erfasst, wodurch die Daten ab 2012 nur begrenzt mit vorherigen Jahren vergleichbar sind. Der Stichtag des Jahres 2012 ist abweichend von den anderen Jahren der 31.12.2012.

Quelle: Eigene Darstellung und Berechnung nach Angaben der Bundesanstalt für Arbeit

## Struktur der Atypischen Beschäftigung bei Frauen/Männern

Hamburg

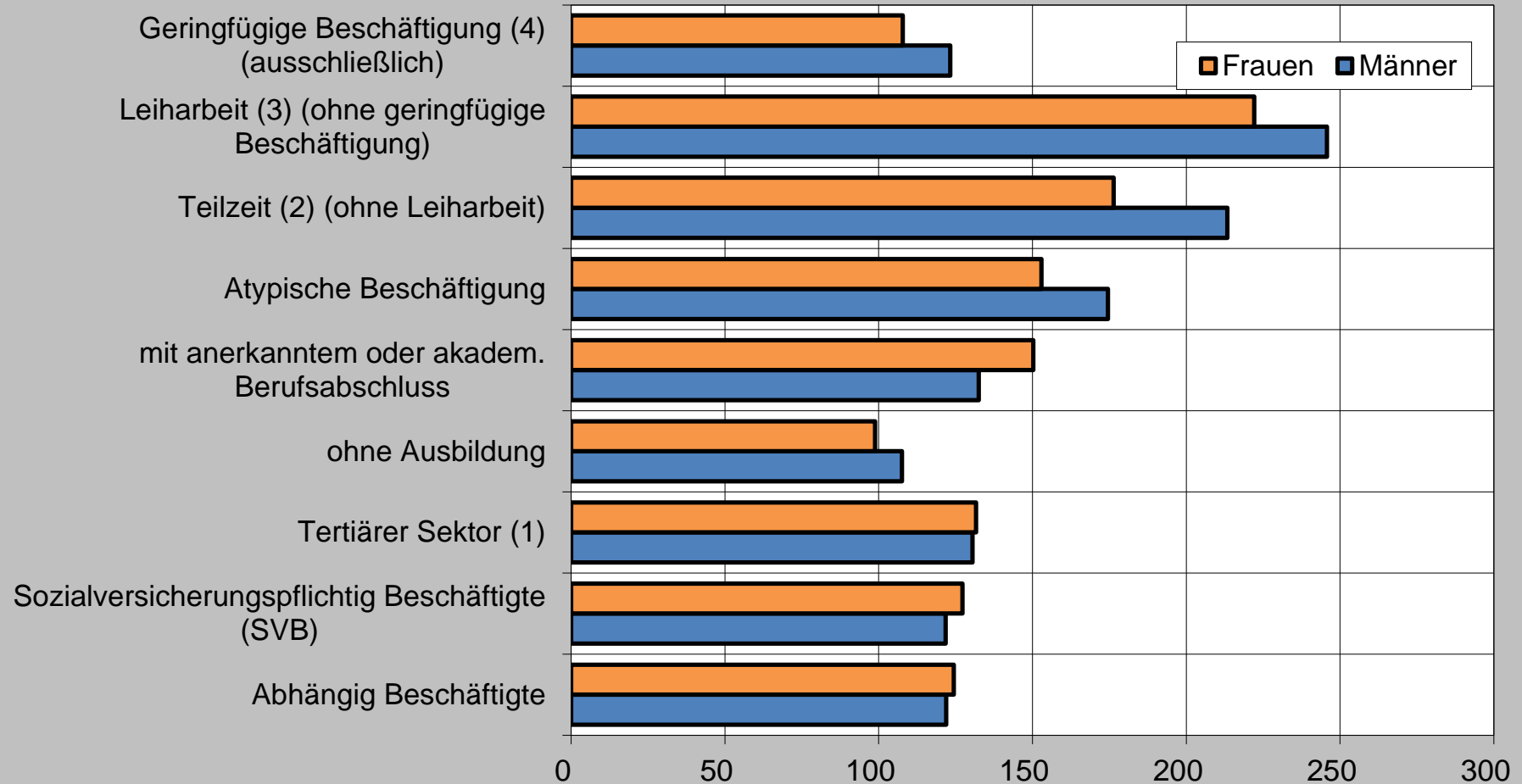


(1) Die Geringfügige Beschäftigung (GB) umfasst die geringfügig entlohnte Beschäftigung (GeB) und die kurzfristige Beschäftigung (KfB).

Quelle: Eigene Darstellung und Berechnung nach Angaben der Bundesanstalt für Arbeit

## Beschäftigungsentwicklung nach Indikatoren (2003 = 100)

### Hamburg



(4) Die Geringfügige Beschäftigung (GB) umfasst die geringfügig entlohnte Beschäftigung (GeB) und die kurzfristige Beschäftigung (KfB).

(3) Durch eine verbesserte Erfassung der Leiharbeit ist ab 2013 die Wachstumsrate verzerrt.

(2) Durch eine verbesserte Erfassung der Teilzeit ab 2012 ist die Wachstumsrate verzerrt.

(1) Durch die Umstellung der Klassifikation der Wirtschaftszweige (WZ 08) ist die Wachstumsrate leicht verzerrt.

Quelle: Eigene Darstellung und Berechnung nach Angaben der Bundesanstalt für Arbeit